

Antique Pattern Library

For more information, please see our website at: <http://www.antiquepatternlibrary.org>

This is a scan of an antique book that is, to the best of our knowledge, in the public domain. The scan itself has been edited for readability, and is licensed under the **Creative Commons** Attribution-NonCommercial-ShareAlike License. To view a copy of this license, visit <http://creativecommons.org/licenses/by-nc-sa/2.5/> or send a letter to Creative Commons, 559 Nathan Abbott Way, Stanford, California 94305, USA.

You may share copies or printouts of this scan freely. You may not sell copies or printouts.

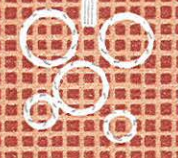
Antique Pattern Library is a project of New Media Arts, Inc. <http://www.newmediaarts.org>, a nonprofit organization tax exempt under IRC 501(c)(3). Donations may be tax deductible, depending on your tax status and tax jurisdiction.

Donated by

Sytske Wijnsma



BIBLIOTHEK D·M·C
—
DIE STICKEREI
auf Netz-Kanavas
(II. Serie)
VON TH. DE DILLMONT



BIBLIOTHEK D·M·C

DIE STICKEREI
auf Netz-Kanavas

(II. Serie)

VON

TH. DE DILLMONT



Verlag von TH. DE DILLMONT, MÜLHAUSEN im Elsass

ALLE RECHTE VORBEHALTEN

Anleitung zur Herstellung der Muster des Albums

DIE STICKEREI AUF NETZ-KANAVAS (II. Serie)

Die hier gegebene zweite Serie Vorlagen für Stickerei auf Netz-Kanavas enthält leicht ausführbare, gefällige Muster, deren Technik sich von denen der ersten Serie nicht unterscheidet.

Wir geben auch keinerlei Stickerklärungen, weil diese ausführlich im ersten Heft enthalten sind und begnügen uns, einige Anhaltspunkte über das zu verwendende Material und über die Farbenzusammenstellung folgen zu lassen.

Tafel 1.

MUSTER N° 1. Feinfädiger Netz-Kanavas, crème. D·M·C Mouliné spécial oder D·M·C Flaches Leinengarn (Lin floche). Scharlachrot 816 für das ganze Muster.

MUSTER N° 2. Mittelstarker Netz-Kanavas, altgoldfarben. D·M·C Mouliné spécial oder D·M·C Flaches Leinengarn (Lin floche). Katechubraun 433 für das dunkle Band; Goldgrün 580 und Moosgrün 471 für die Blätter und Stiele.

MUSTER N° 3. Feinfädiger Netz-Kanavas, kupferfarben. D·M·C Mouliné spécial oder D·M·C Flaches Leinengarn (Lin floche). Crèmegeb 579 für die Musterung.

MUSTER N° 4. Mittelstarker Netz-Kanavas, dunkelrot. D·M·C Mouliné spécial oder D·M·C Flaches Leinengarn (Lin floche). Goldgelb 779 für das dunkle Band und die im gleichen Ton gehaltenen Stiche der Randbordüren; Goldgrün 581 für die grossen Blätter und für die gleichfarbigen Stiche der Randbordüren; Geranienrot 349 für alle hellen Stichpartien.

Tafel 2.

MUSTER N° 5. Feinfädiger Netz-Kanavas, blaugrau. D·M·C Mouliné spécial oder D·M·C Flaches Leinengarn (Lin floche). Himbeerrot 3685 für das dunkle Band und Goldgrün 582 für die hellen Figuren.

MUSTER N° 6. Mittelstarker Netz-Kanavas, crème. D·M·C Perlarn (Coton perlé) oder D·M·C Flaches Leinengarn (Lin floche). Feuerrot 900 für die Musterung.

MUSTER N° 7. Mittelstarker Netz-Kanavas, altgoldfarben. D·M·C Mouliné spécial oder D·M·C Flaches Leinengarn (Lin floche). Goldgrün 901 für das mittlere Band und für die Randbordüren; Aschgrau 318 für die dunklen und Himbeerrot 3688 für die hellen Blattfiguren.

Tafel 3.

MUSTER N° 8. Feinfädiger Netz-Kanavas, kupferfarben. D·M·C Mouliné spécial oder D·M·C Flaches Leinengarn (Lin floche). Katechubraun 738 für die hellen und Goldgrün 582 für die dunklen Stichpartien.

MUSTER N° 9. Grobfädiger Netz-Kanavas, crème. D·M·C Perlarn (Coton perlé) oder D·M·C Flaches Leinengarn (Lin floche). Porzellanblau 800 für das Muster.

MUSTER N° 10. Grobfädiger Netz-Kanavas, crème. D·M·C Perlarn (Coton perlé) oder D·M·C Flaches Leinengarn (Lin floche). Skarabäengrün 895 für das dunkle Band und für die dunklen Stiele und Blätter; Skarabäengrün 3347 für die hellen Seitenblätter; Geranienrot 350 und Zartrosa 3326 für die Blumen.

Tafel 4.

MUSTER N° 11. Feinfädiger Netz-Kanavas, crème. D·M·C Persische Stickseide (Soie de Perse). Crémeweiss 1308 für die hellen Stiche der schräg gestellten Figuren und für alle anderen im gleichen Ton gehaltenen Stiche; Altrosa 1002 und Indigoblau 1010 zur Füllung der schrägen Felder und kleinen Würfelfiguren; Myrtengrün 1228 für die dunklen

Stiche der Blätter und Stiele der Mittelfiguren; Strohgelb 1296 für die hellen Stiche daselbst; Myrtengrün 1228 für die dunklen und Strohgelb 1296 für die hellen Stiche der blattlosen Mittelfiguren.

Tafel 5.

MUSTER N° 12. Mittelstarker Netz-Kanavas, blaugrau. D·M·C Häkelgarn, Spezial-Qualität (Cordonnet spécial) oder D·M·C Retors d'Alsace. Goldgelb 781 für das Muster.

MUSTER N° 13. Grobfädiger Netz-Kanavas, crème. D·M·C Häkelgarn, Spezial-Qualität (Cordonnet spécial) oder D·M·C Leinen-Strick- und Häkelgarn (Lin pour tricoter et crocheter). Feuerrot 900 für den Stopfstich.

MUSTER N° 14. Mittelstarker Netz-Kanavas, dunkelrot. D·M·C Häkelgarn, Spezial-Qualität (Cordonnet spécial) oder D·M·C Retors d'Alsace. Crèmegeb 579 für die Musterung.

Tafel 6.

MUSTER N° 15. Mittelstarker Netz-Kanavas, dunkelblau. D·M·C Perlarn (Coton perlé) oder D·M·C Flaches Leinengarn (Lin floche). Katechubraun 437 für die Musterung.

MUSTER N° 16. Mittelstarker Netz-Kanavas, dunkelrot. D·M·C Flaches Leinengarn (Lin floche) oder D·M·C Mouliné spécial. Katechubraun 436 für das dunkle Band; Moosgrün 469 für die dunklen Blätter und Stiele; Moosgrün 471 für die hellen Blätter; Mandarincgelb 740 und 743 für die Eicheln.

Tafel 7.

MUSTER N° 17. Feinfädiger Netz-Kanavas, grün. D·M·C Persische Stickseide (Soie de Perse). Goldgrün 1145 für die dunkle Schlangenlinie; Efeu grün 1181 für die angrenzenden dunklen Figuren; Altrosa 1002 und 1005 für die grosse, mittlere Blume; Penséeviolett 1352 und 1350 für die nach abwärts gerichteten Blumen.

MUSTER N° 18. Feinfädiger Netz-Kanavas, altgoldfarben. D·M·C Persische Stickseide (Soie de Perse). Strohgelb 1265 für die dunklen, Crémeweiss 1308 für die hellen Flachstiche des Bandes; Strohgelb 1265 für die Einfassungsstiche; Indigoblau 1010 und Altrot 1255 für die übrigen Füll- und Zierstiche.

Tafel 8.

MUSTER N° 19. Mittelstarker Netz-Kanavas, dunkelrot. D·M·C Mouliné spécial oder D·M·C Flaches Leinengarn (Lin floche). Goldgrün 580 für das Band; Himbeerrot 3687 für die Blätter.

MUSTER N° 20. Mittelstarker Netz-Kanavas, crème. D·M·C Mouliné spécial oder D·M·C Flaches Leinengarn (Lin floche). Goldgelb 780 und 783 für das Band; Scabiosenviolett 394, 395 und 397 für die Sternfiguren.

MUSTER N° 21. Feinfädiger Netz-Kanavas, crème. D·M·C Mouliné spécial oder D·M·C Flaches Leinengarn (Lin floche). Moosgrün 469, 470 und 471 für das dunkle Band und für die Stiele der Blumen und Blätter, letztere in Geranienrot 349, 350 und 352.

Die Bäumchen der Randbordüren abwechselnd in Moosgrün und Geranienrot.

Tafel 9.

MUSTER N° 22. Mittelstarker Netz-Kanavas, dunkelblau. D·M·C Stickgarn, Spezial-Qualität (Coton à broder, qualité spéciale), D·M·C Perlgarn (Coton perlé) oder D·M·C Flaches Leinengarn (Lin floche). Goldgrün 582 für die Musterung.

Tafel 10.

MUSTER N° 23. Mittelstarker Netz-Kanavas, kupferfarben. D·M·C Mouliné spécial oder D·M·C Flaches Leinengarn (Lin floche). Scharlachrot 815 für die dunklen Einfassungsstiche; Mandarinengelb 742 und Azurblau 3325 für die Füllstiche.

MUSTER N° 24. Grobfädiger Netz-Kanavas, crème. D·M·C Perlgarn (Coton perlé) N° 1. Himbeerrot 3687 für die dunklen, Himmelblau 747 für die hellen Stichpartien.

MUSTER N° 25. Feinfädiger Netz-Kanavas, crème. D·M·C Mouliné spécial oder D·M·C Flaches Leinengarn (Lin floche). Katechubraun 433 für den dunklen Stab und die im gleichen Ton gehaltenen Stichpartien; Geranienrot 349 für die dunklen Würfel; Geranienrot 350 für die die Würfel umgebenden helleren Stichpartien; Goldgelb 779 und 783 für die Seitenfiguren.

Tafel 11.

MUSTER N° 26. Feinfädiger Netz-Kanavas, blaugrau. D·M·C Mouliné spécial oder D·M·C Flaches Leinengarn (Lin floche). Feuerrot 900 für alle dunklen, Crémegelb 579 für alle hellen Stiche der Musterung.

Tafel 12.

MUSTER N° 27. Mittelstarker Netz-Kanavas, dunkelgrün. D·M·C Stickgarn, Spezial-Qualität (Coton à broder, qualité spéciale), D·M·C Perlgarn (Coton perlé) oder D·M·C Flaches Leinengarn (Lin floche). Katechubraun 437.

Tafel 13.

MUSTER N° 28. Mittelstarker Netz-Kanavas, altgoldfarben. D·M·C Stickgarn, Spezial-Qualität (Coton à broder, qualité spéciale), D·M·C Perlgarn (Coton perlé) oder D·M·C Flaches Leinengarn (Lin floche). Skarabäengrün 3348.

Tafel 14.

MUSTER N° 29. Mittelstarker Netz-Kanavas, dunkelrot. D·M·C Perlgarn (Coton perlé) oder D·M·C Flaches Leinengarn (Lin floche). Moosgrün 471 für die Stopfstiche.

Tafel 15.

MUSTER N° 30. Feinfädiger Netz-Kanavas, dunkelblau. D·M·C Perlgarn (Coton perlé) oder D·M·C Flaches Leinengarn (Lin floche). Goldgelb 779 für die dunkle Schlangenlinie; Goldgrün 581 für die darangrenzenden Blätter; Safrangelb 725 für die 2 kleinen Querstäbe; Himbeerrot 3687 für das grössere, dunkle Blumenblatt; Geranienrot 352 für das helle. Dieselben Farben wechseln in den Randbordüren ab.

Tafel 16.

MUSTER N° 31. Feinfädiger Netz-Kanavas, kupferfarben. D·M·C Mouliné spécial oder D·M·C Flaches Leinengarn (Lin

floche). Skarabäengrün 3345 für die dunklen Quadrate; Skarabäengrün 3347 für die kleine Figur in denselben; Vergissmeinnichtblau 826, Zartrosa 3326, Katechubraun 437 und Scabiosenviolett 395 abwechselnd für die Figuren in den grossen Feldern; D·M·C Perlgarn (Coton perlé) N° 8, Orange-gelb 444 für die einzelnen Stiche im Kernpunkt derselben.

MUSTER N° 32. Feinfädiger Netz-Kanavas, grün. D·M·C Persische Stickseide (Soie de Perse). Altrosa 1006 für die dunklen Stiche des Musters; Strohgeltb 1266 für die hellen Tupfen und für die Randbordüre.

Tafel 17.

MUSTER N° 33. Mittelstarker Netz-Kanavas, crème. D·M·C Mouliné spécial oder D·M·C Flaches Leinengarn (Lin floche). Himbeerrot 3685 und 3686 für die kleinen Würfel; Katechubraun 437 für die Verbindungsstäbe; Skarabäengrün 3346 und 3348 für die freistehenden Figuren.

MUSTER N° 34. Feinfädiger Netz-Kanavas, altgoldfarben. D·M·C Mouliné spécial oder D·M·C Flaches Leinengarn (Lin floche). Indigoblau 312 für die dunklen, Vergissmeinnichtblau 827 für die hellen Stiche.

Tafel 18.

MUSTER N° 35. Mittelstarker Netz-Kanavas, dunkelrot. D·M·C Mouliné spécial oder D·M·C Flaches Leinengarn (Lin floche). Moosgrün 469 und 471 und Skarabäengrün 3345 und 3348 abwechselnd für die Blätter; Vergissmeinnichtblau 825 und 827 und Vergissmeinnichtblau 813 und Korngelb 711 abwechselnd für die Blumen; D·M·C Perlgarn (Coton perlé) N° 5. Mandarinengelb 743 für die Quadrierung des Grundes.

MUSTER N° 36. Feinfädiger Netz-Kanavas, blaugrau. D·M·C Persische Stickseide (Soie de Perse). Strohgeltb 1266 für die dunklen, Altrot 1036 für die mittleren und Crémeweiss 1220 für die hellen Stichpartien.

Tafel 19.

MUSTER N° 37. Mittelstarker Netz-Kanavas, altgoldfarben. D·M·C Perlgarn (Coton perlé) oder D·M·C Flaches Leinengarn (Lin floche). Katechubraun 435 für das Band; Scharlachrot 304 für alle dunklen, Moosgrün 470 für alle mittleren und Naturfarben für alle hellen Partien im Tricotstich. D·M·C Häkelgarn, Spezial-Qualität (Cordonnet spécial). Safrangelb 725 für die Einfassungsstiche.

Tafel 20.

MUSTER N° 38. Mittelstarker Netz-Kanavas, crème. D·M·C Mouliné spécial oder D·M·C Flaches Leinengarn (Lin floche). Geranienrot 349 und Goldgelb 780 für die vierteiligen Sterne; Scabiosenviolett 394 und Katechubraun 437 für die daran anstossenden Dreiecke; Aschgrau 318 für die freistehenden Quadrate samt Einfassung; Geranienrot 349 für die grosse Figur der Randbordüre; Katechubraun 433 für den Kernpunkt derselben; Goldgelb 780 für die freistehenden Würfel, Aschgrau 318 für die Einfassung derselben; Katechubraun 437 für die Füllstiche des Grundes.

Für weitere Erläuterungen siehe:

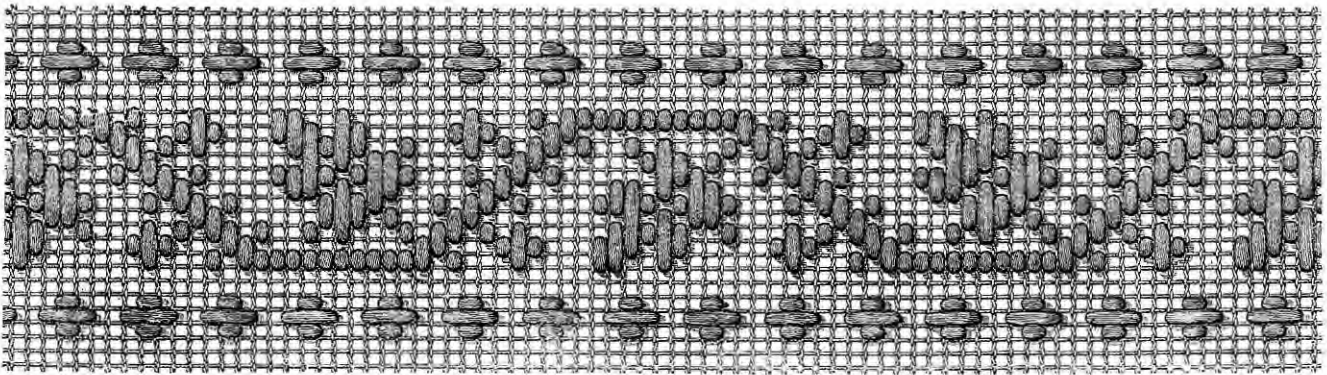
Encyklopädie der weiblichen Handarbeiten

VON TH. DE DILLMONT

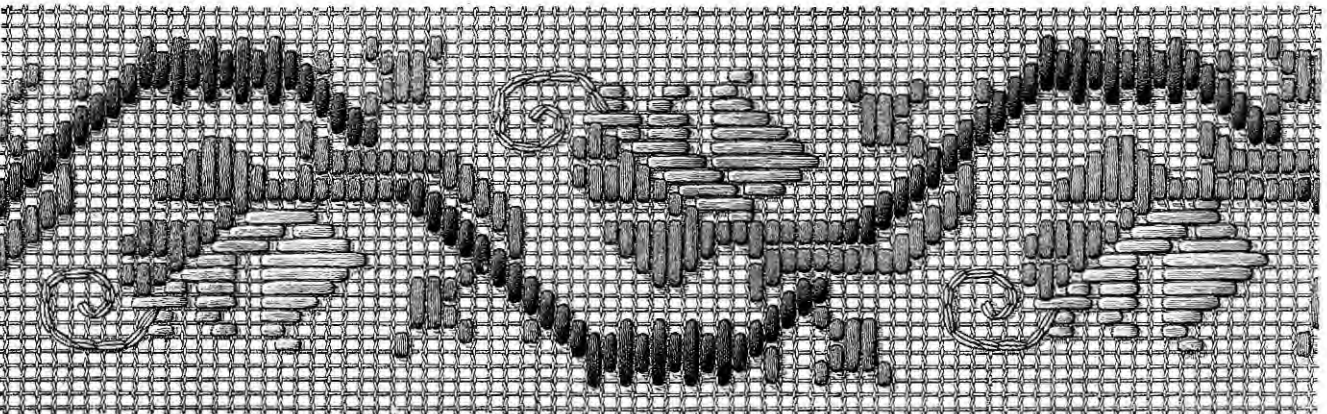
Werk in Oktav- und Taschenformat, mit englischem Einband und Goldschnitt.

Die Stickerei auf Netz-Kanavas

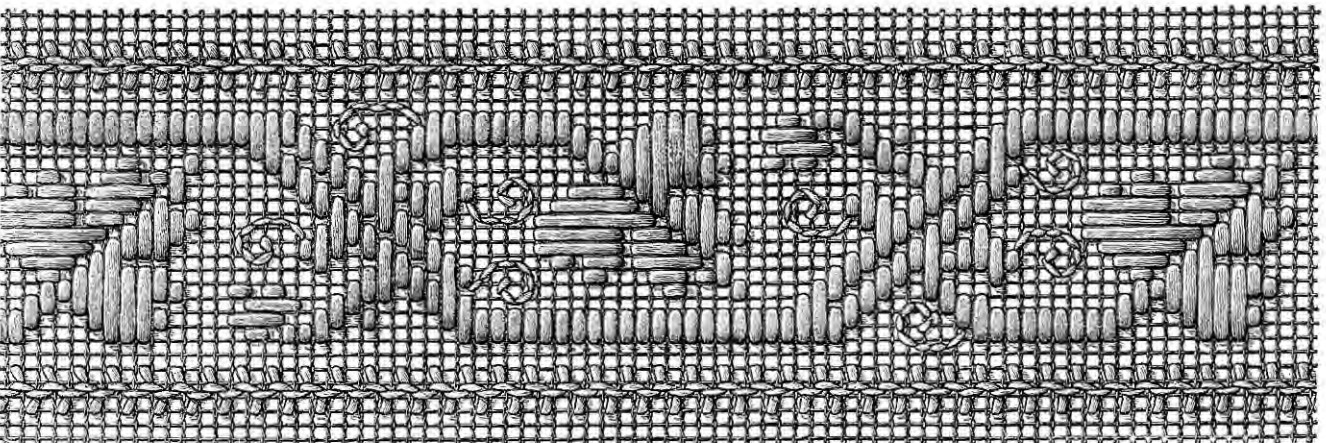
VON TH. DE DILLMONT



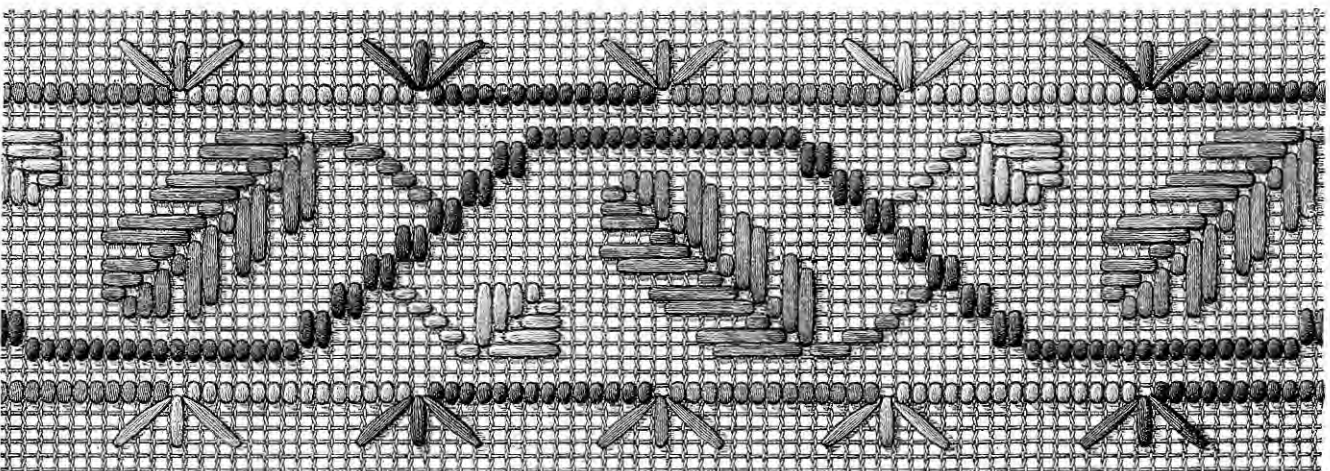
1.



2.



3.



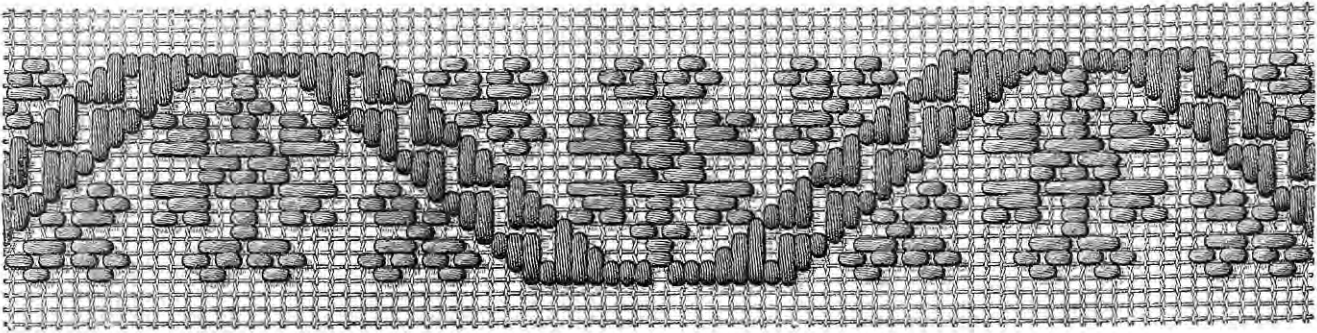
4.

Zum Stickern verwende man die Baumwoll-, Leinen- und Seiden-Stickgarne, Marke D·M·C

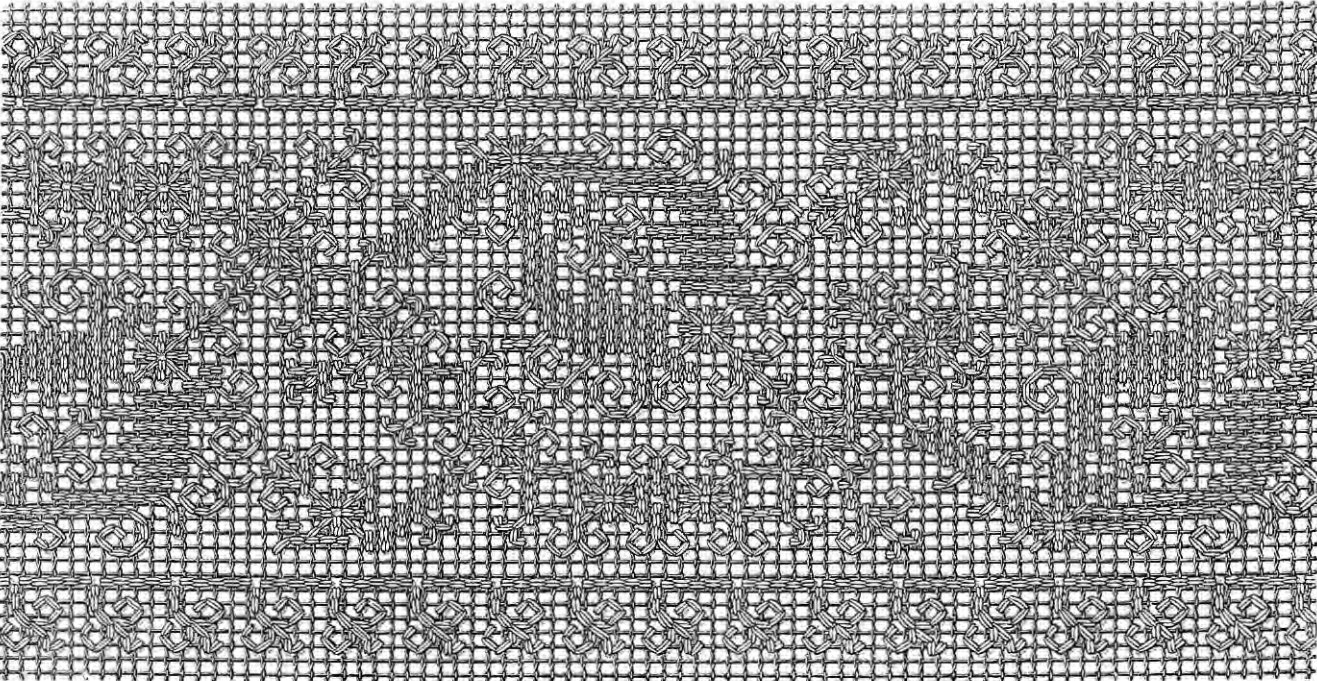
DOLLFUS-MIEG & C^{ie}, Société anonyme
MULHOUSE-BELFORT-PARIS

Die Stickerei auf Netz-Kanavas

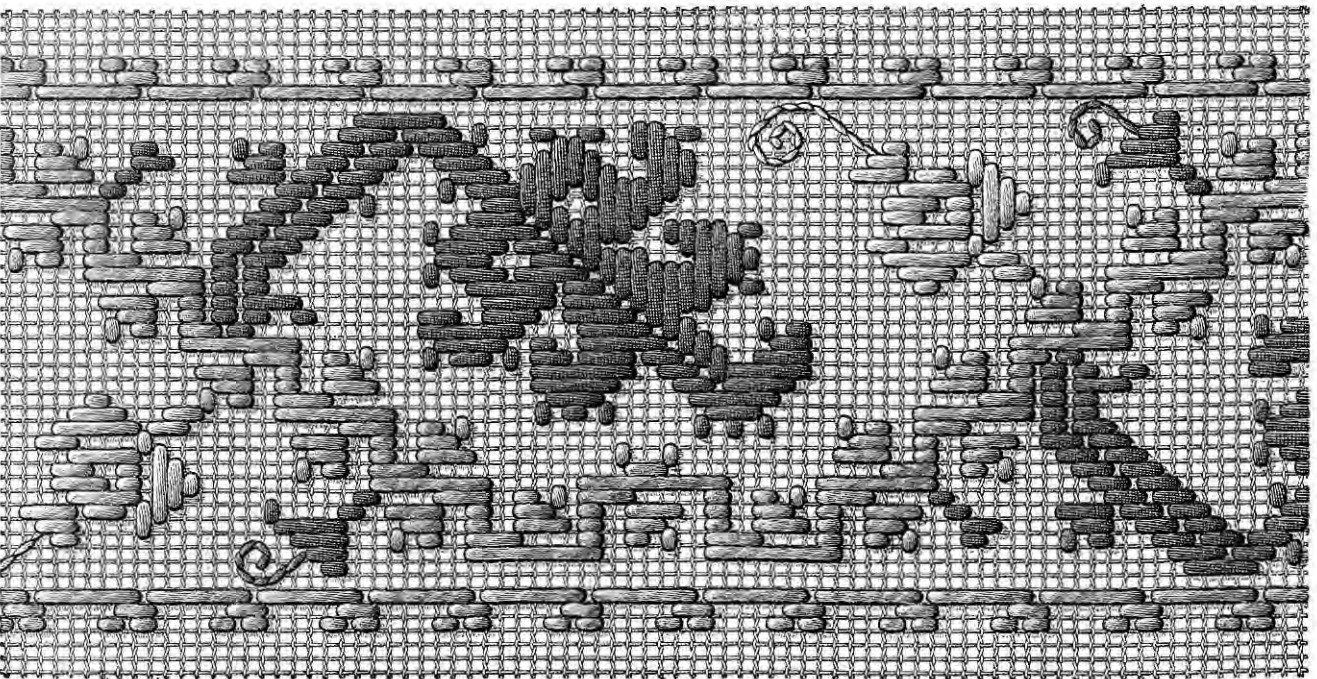
VON TH. DE DILLMONT



5.



6.



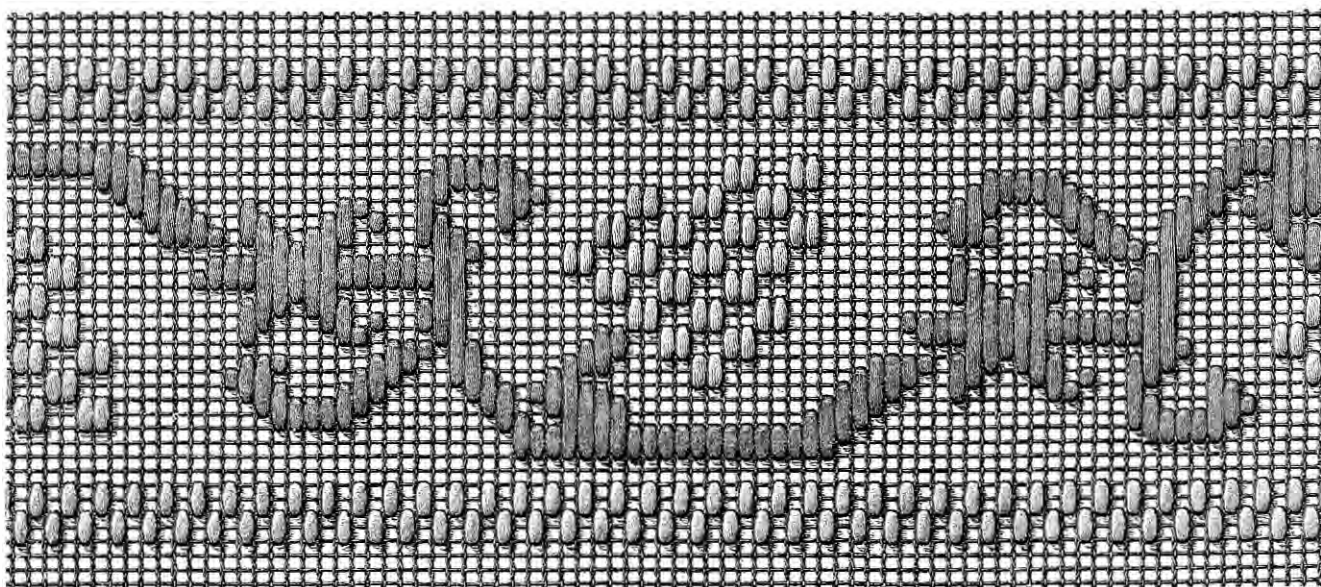
7.

Zum Stickern verwende man die Baumwoll-, Leinen- und Seiden-Stickgarne, Marke D·M·C

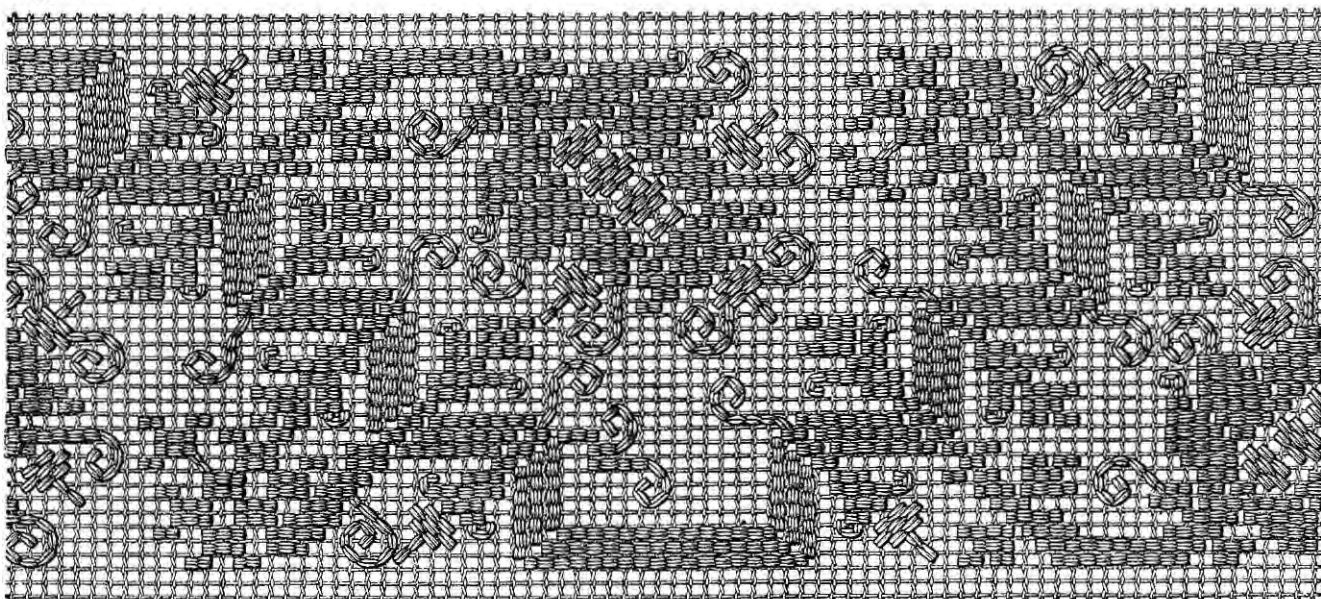
DOLLFUS-MIEG & C^{ie}, Société anonyme
MULHOUSE-BELFORT-PARIS

Die Stickerei auf Netz-Kanavas

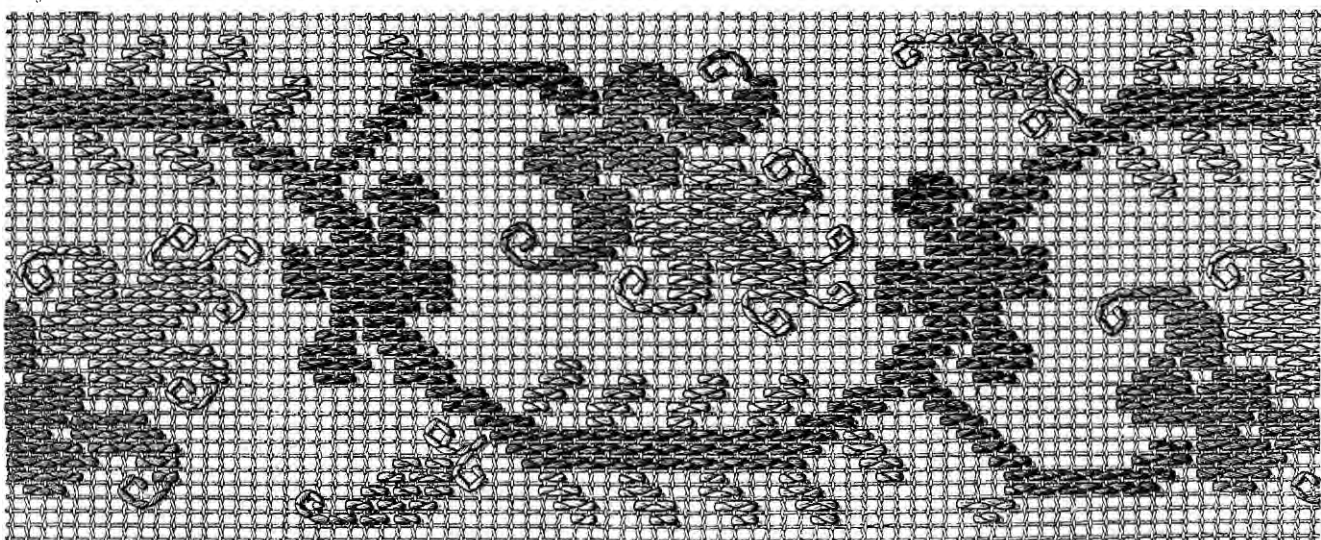
VON TH. DE DILLMONT



8.



9.



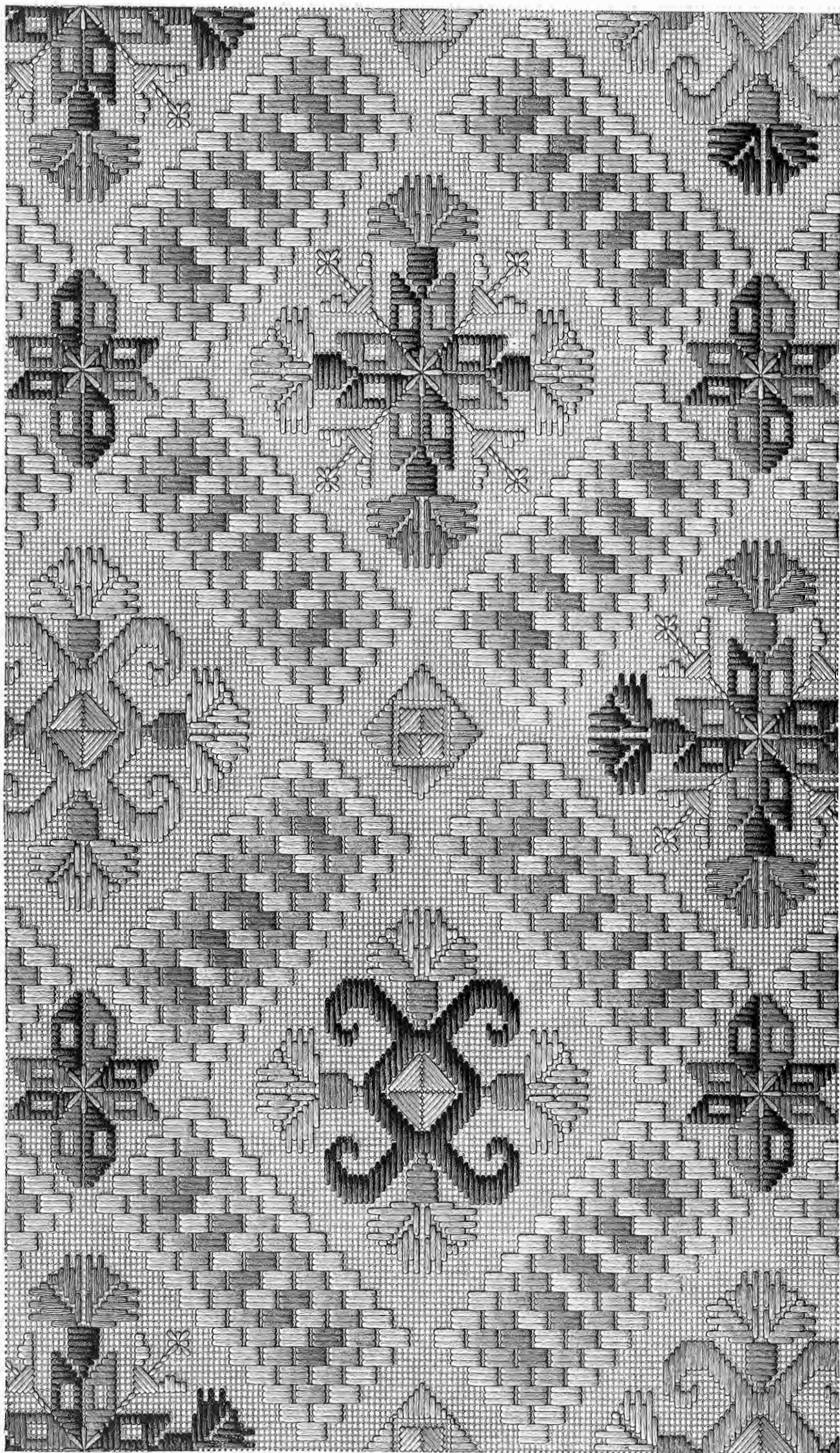
10.

Zum Stickten verwende man die Baumwoll-, Leinen- und Seiden-Stickgarne, Marke D·M·C

DOLLFUS-MIEG & C^{ie}, Société anonyme
MULHOUSE-BELFORT-PARIS

Die Stickerei auf Netz-Kanavas

VON TH. DE DILLMONT



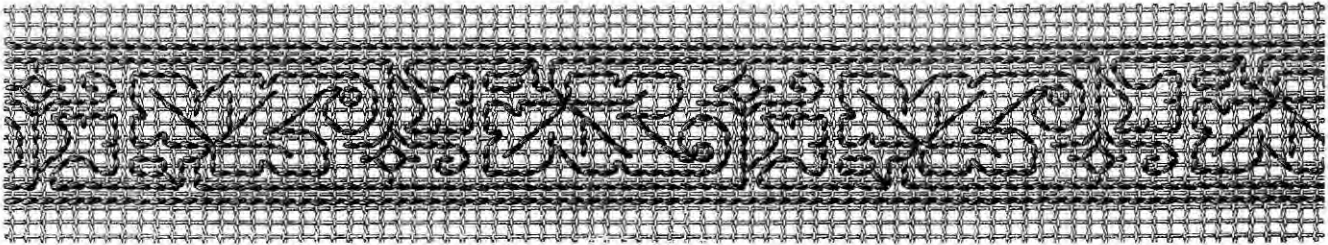
Zum Stricken verwende man die Baumwoll-, Leinen- und Seiden-Stickgarns, Marke D.M.C

DOLLFUS-MIEG & C^{ie}, Société anonyme

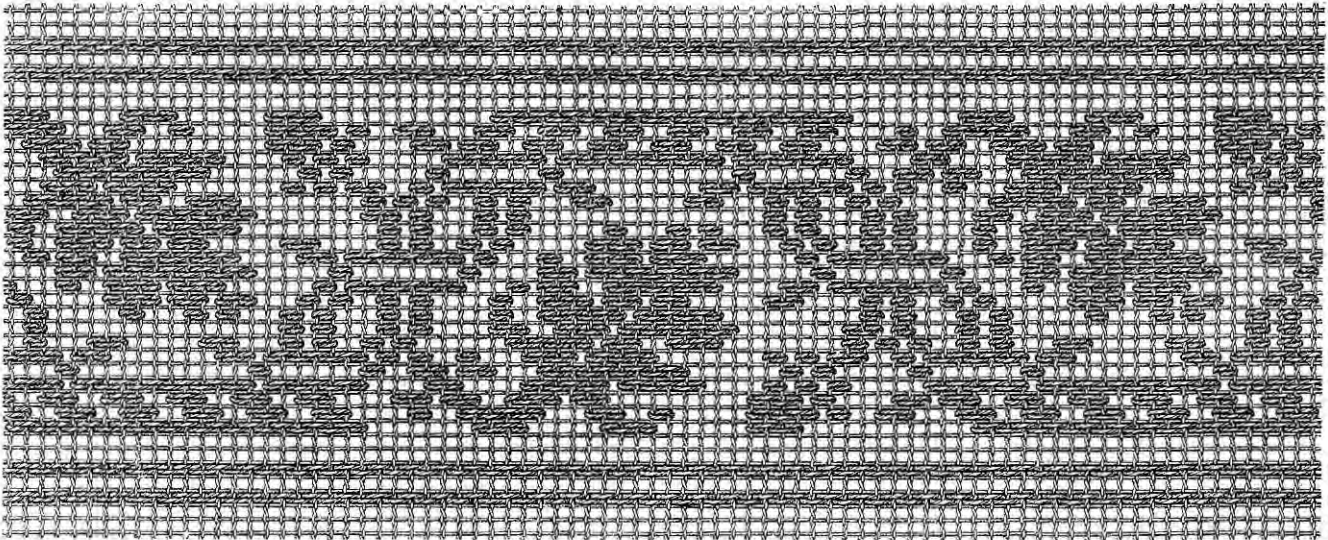
MULHOUSE-BELFORT-PARIS

Die Stickerei auf Netz-Kanavas

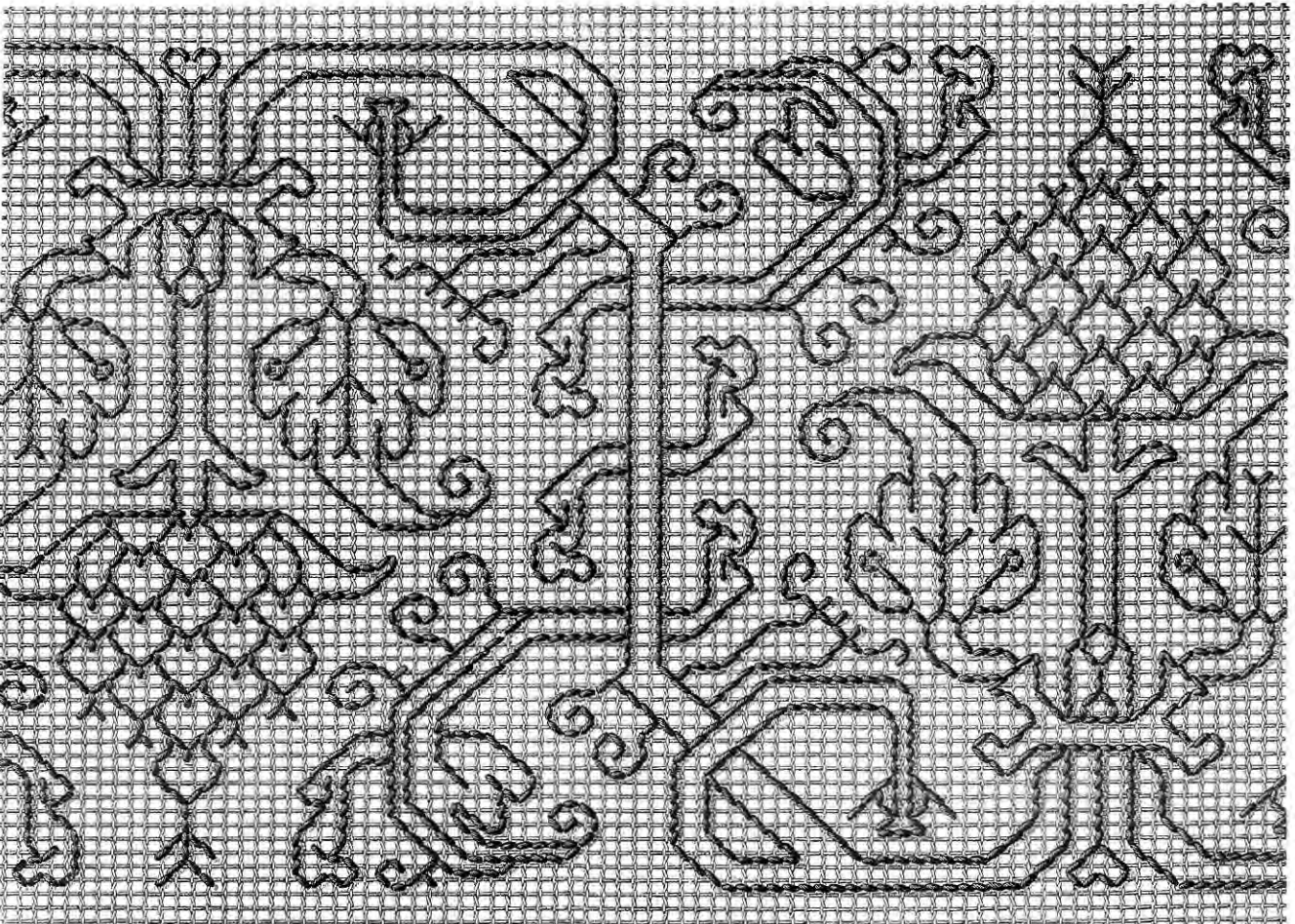
VON TH. DE DILLMONT



12.



13.



14.

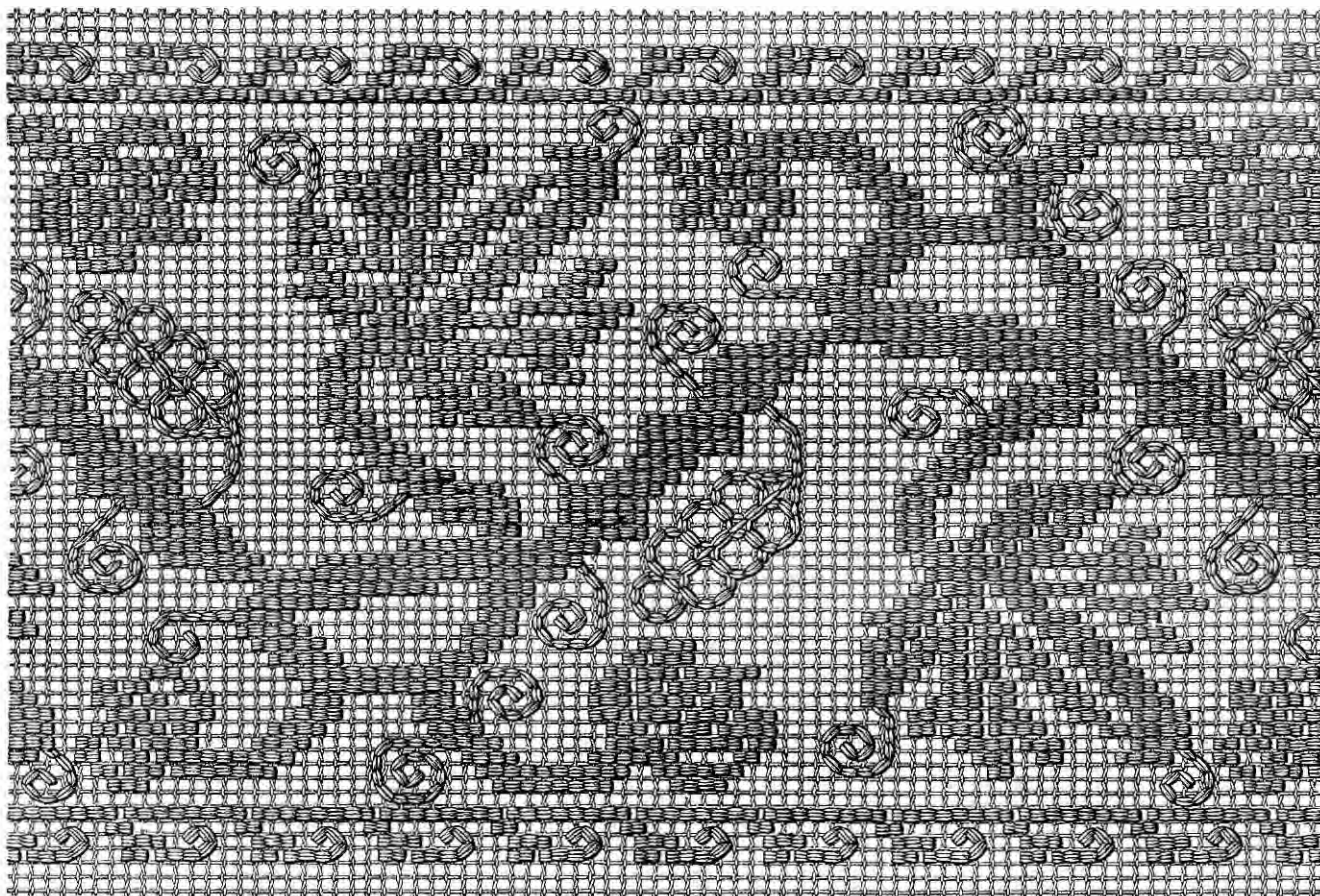
Zum Stickten verwende man die Baumwoll-, Leinen- und Seiden-Stickgarne, Marke D·M·C

DOLLFUS-MIEG & C^e, Société anonyme
MULHOUSE-BELFORT-PARIS

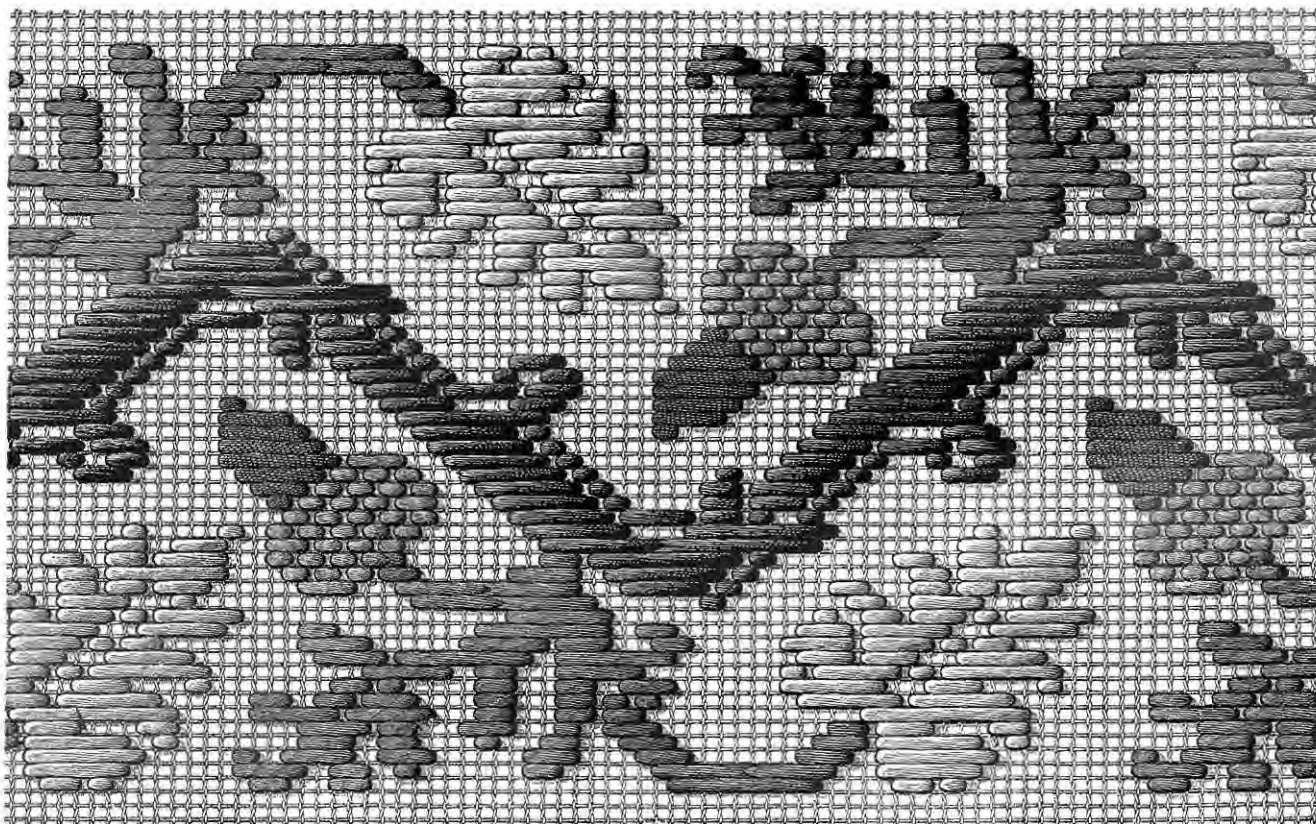
Alle Rechte vorbehalten.
05.2012

Die Stickerei auf Netz-Kanavas

VON TH. DE DILLMONT



15.



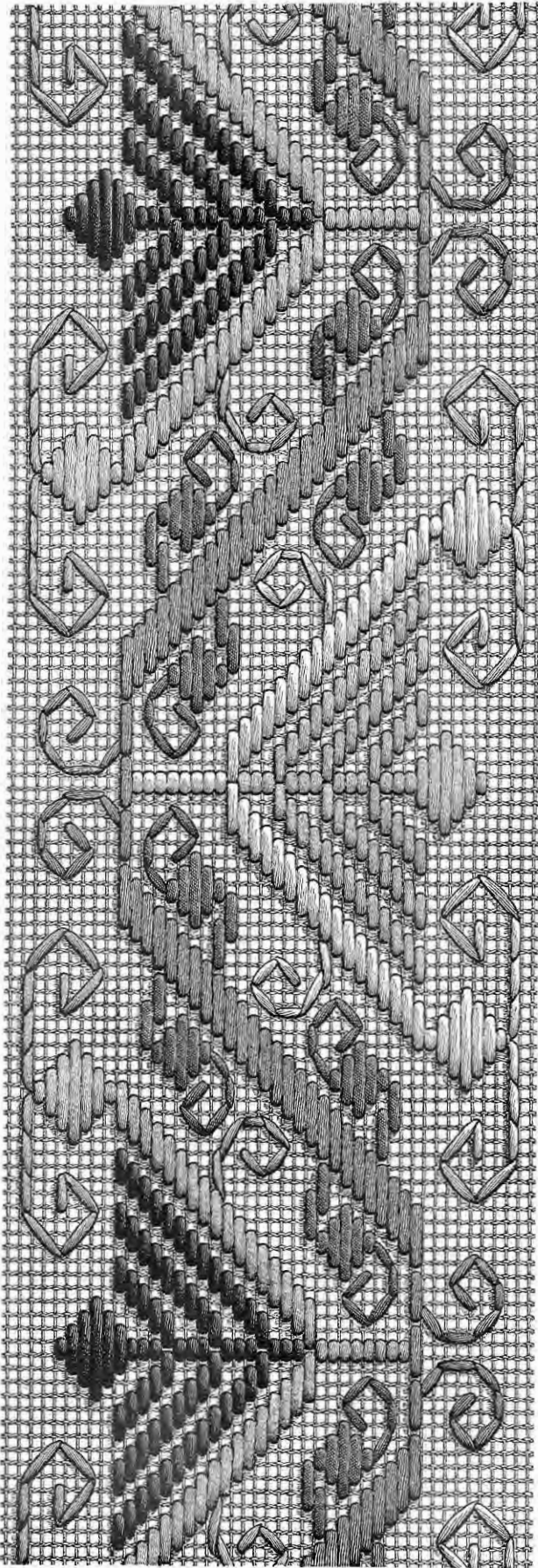
16.

Zum Stickern verwende man die Baumwoll-, Leinen- und Seiden-Stickgarne, Marke D·M·C

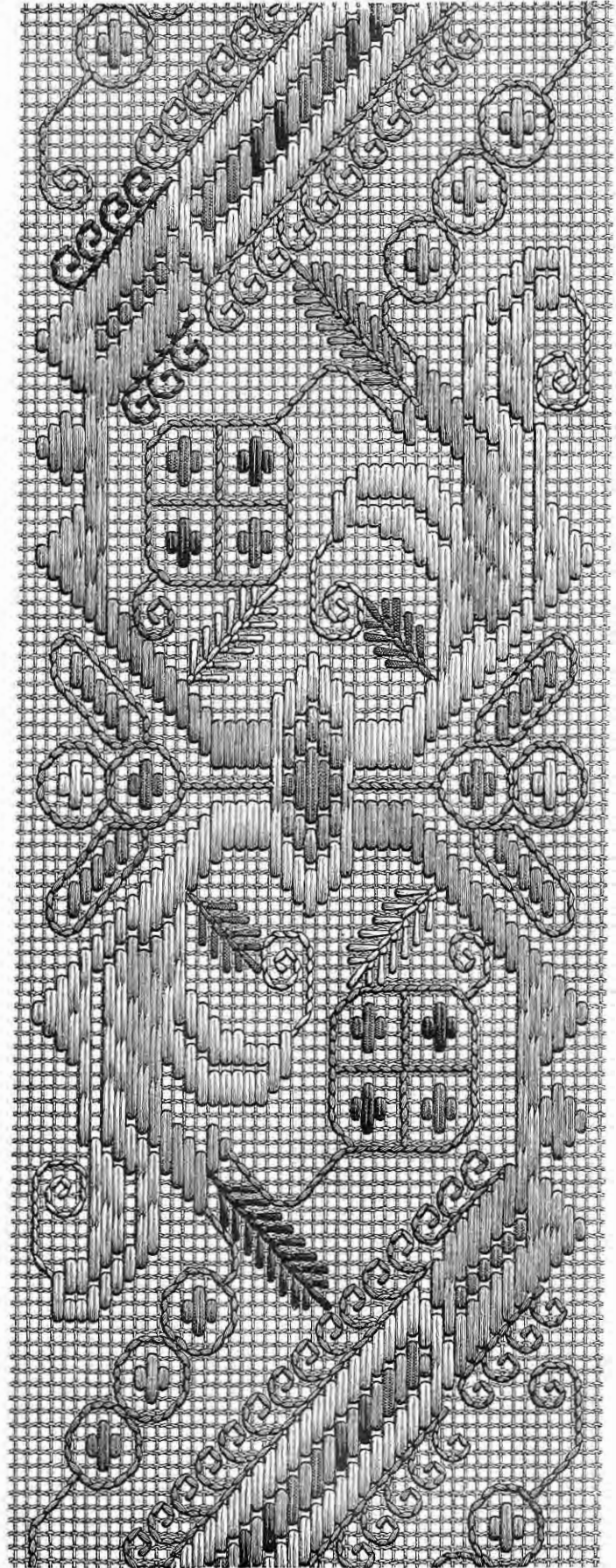
DOLLFUS-MIEG & C^{ie}, Société anonyme
MULHOUSE-BELFORT-PARIS

Die Stickerei auf Netz-Kanavas

VON TH. DE DILLMONT



17.



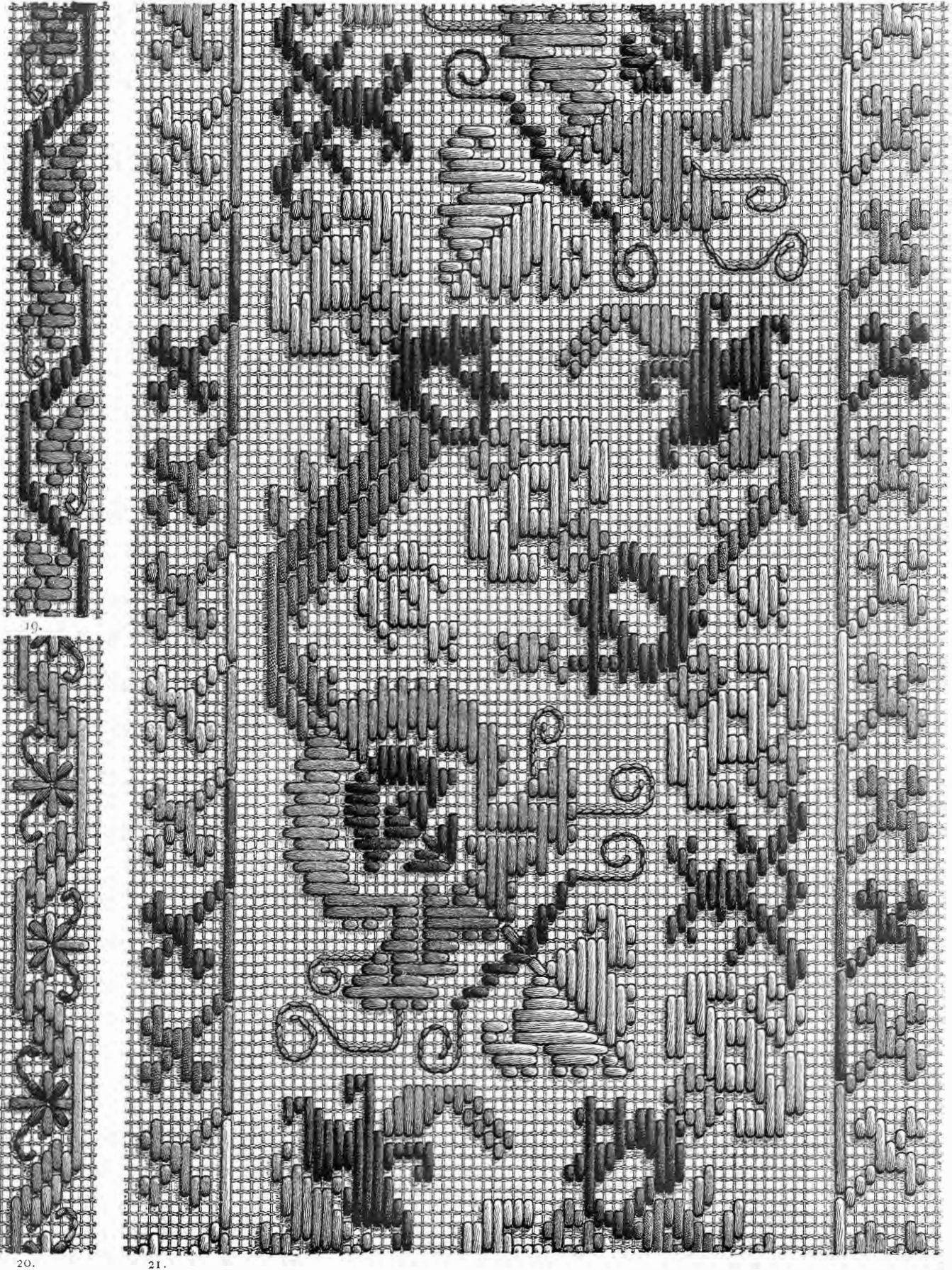
18.

Zum Stickern verwende man die Baumwoll-, Leinen- und Seiden-Stickgarne, Marke D.M.C

DOLLFUS-MIEG & C^{ie}, Société anonyme
MULHOUSE-BELFORT-PARIS

Die Stickerei auf Netz-Kanavas

VON TH. DE DILLMONT

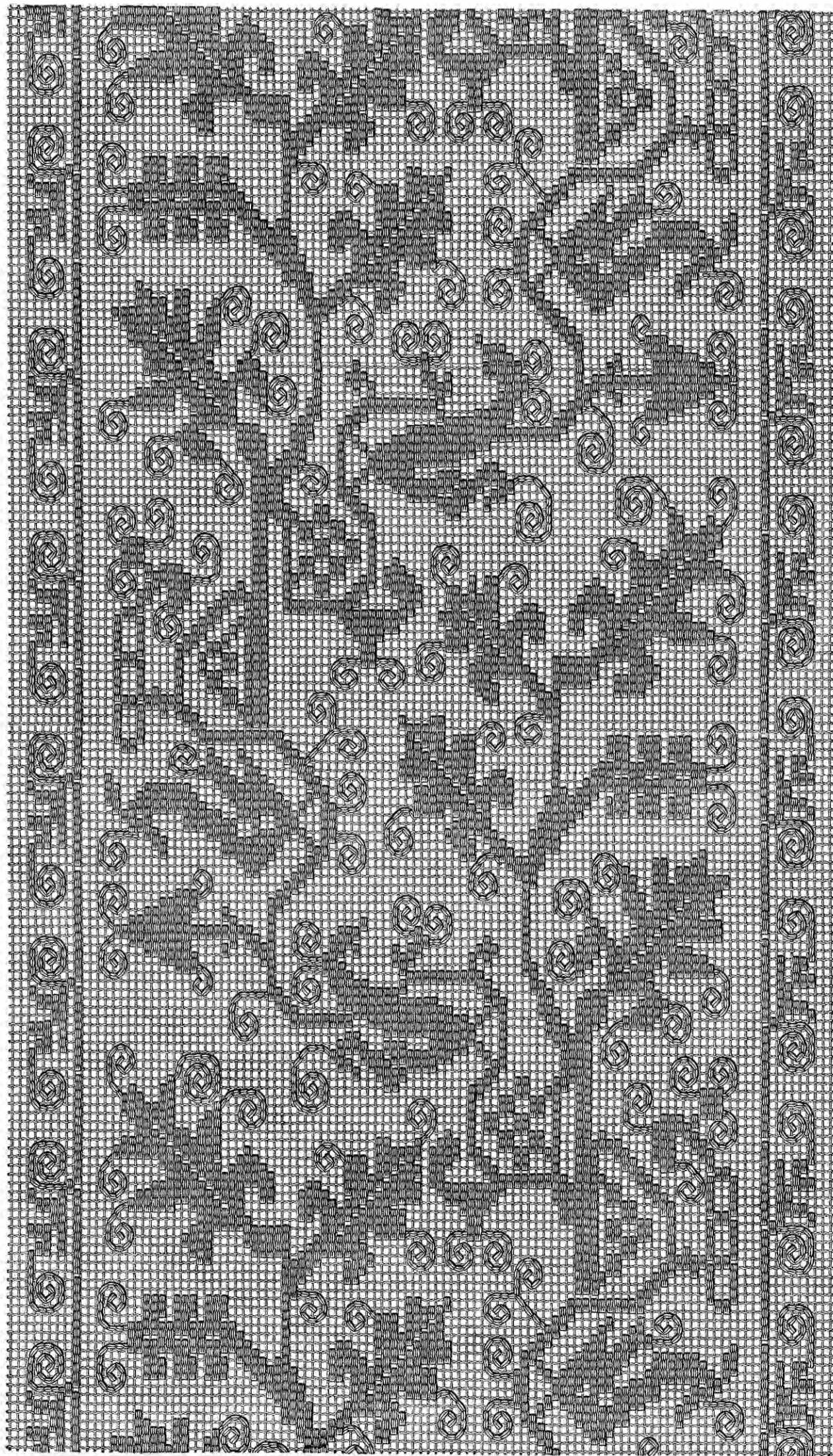


Zum Sticken verwende man die Baumwoll-, Leinen- und Seiden-Stickgarne, Marke D·M·C

DOLLFUS-MIEG & C^{ie}, Société anonyme
MULHOUSE-BELFORT-PARIS

Die Stickerei auf Netz-Kanavas

VON TH. DE DILLMONT

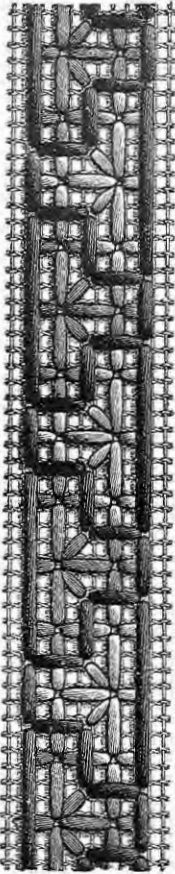


Zum Sticken verwende man die Baumwoll-, Leinen- und Seiden-Stickgarne, Marke D.M.C

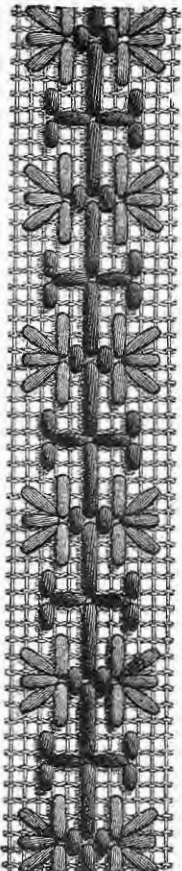
DOLLFUS-MIEG & Co, Société anonyme
MULHOUSES-BELFORT-PARIS

Die Stickerei auf Netz-Kanavas

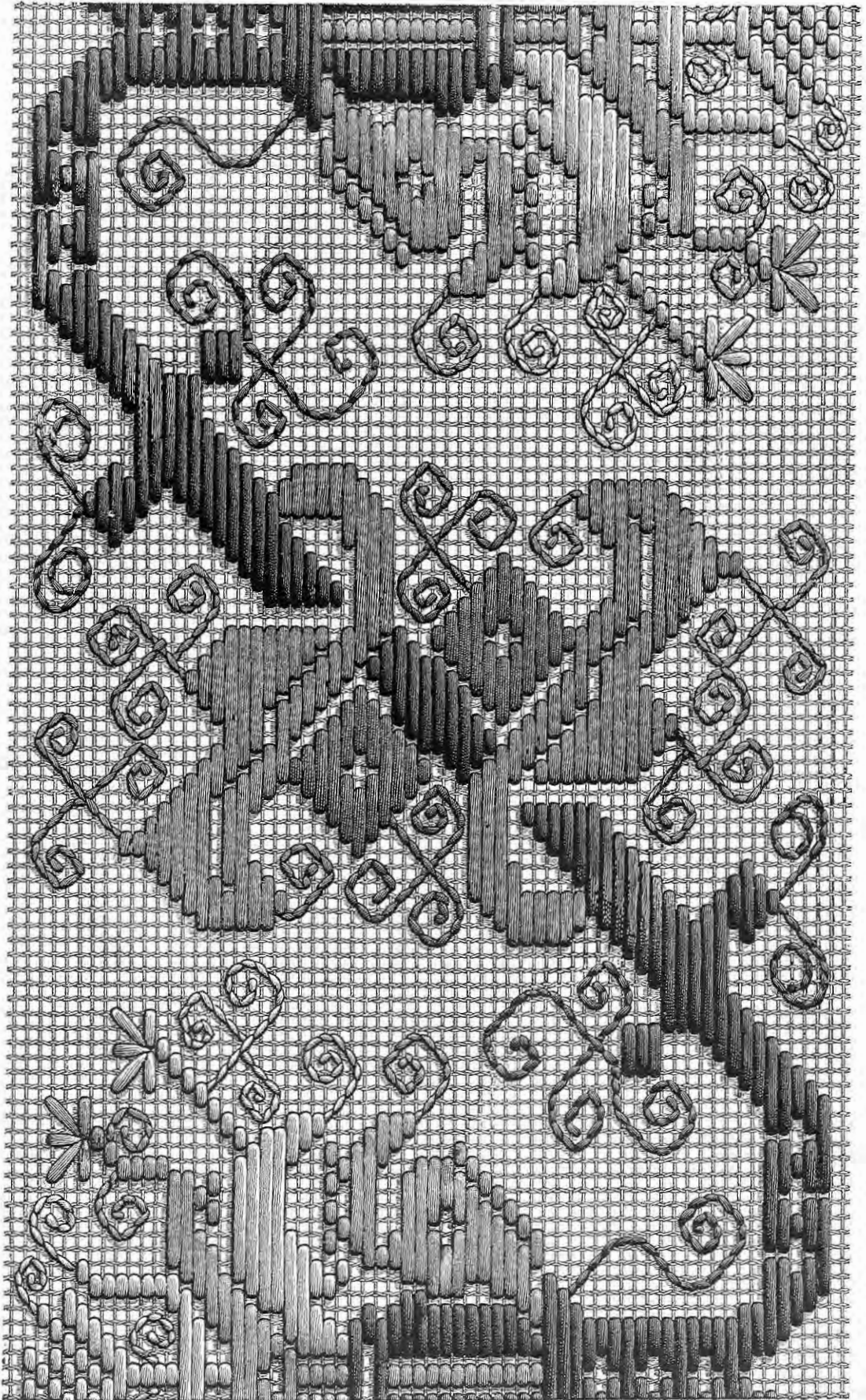
VON TH. DE DILLMONT



23.



24.



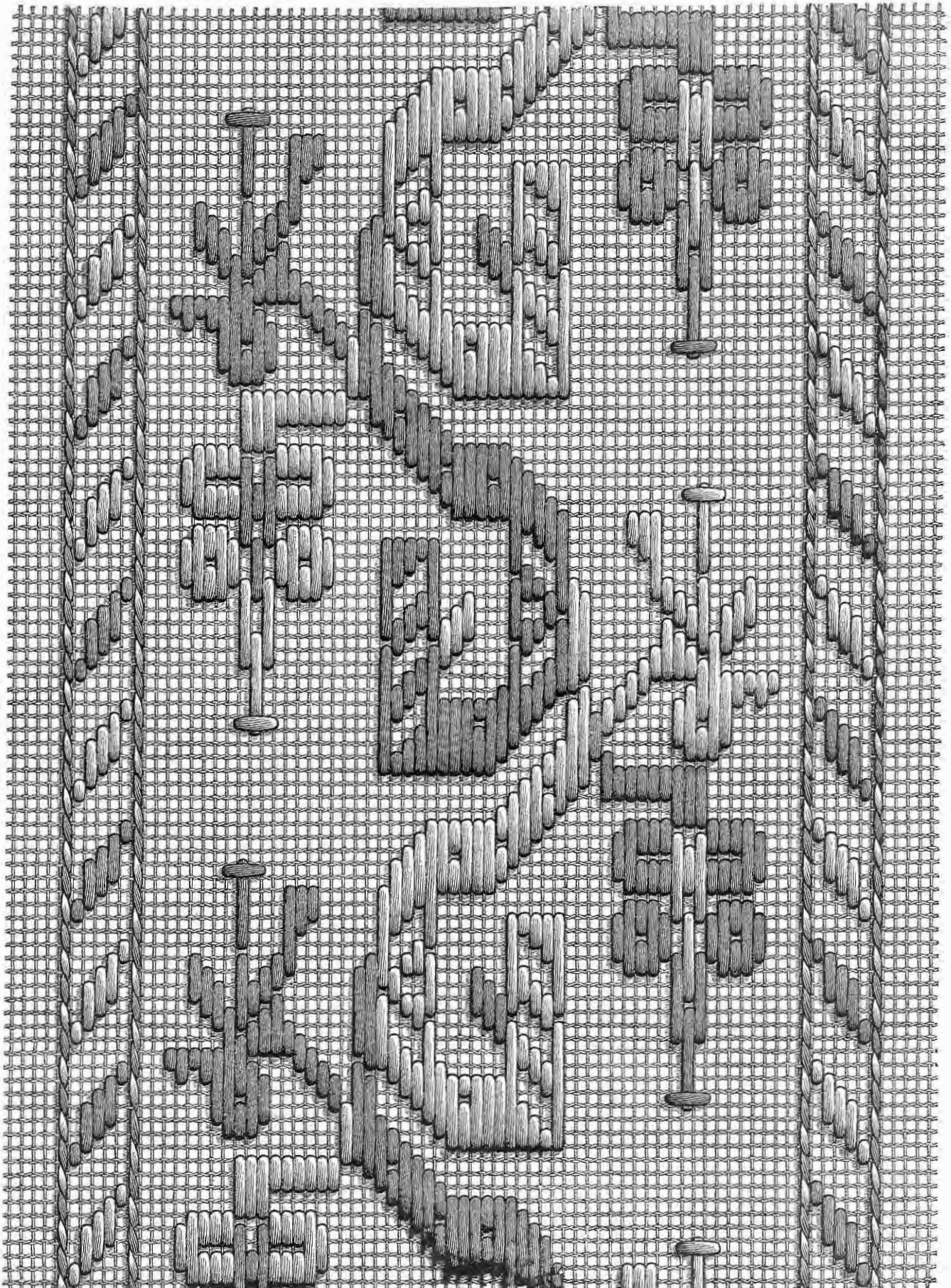
25.

Zum Stickern verwende man die Baumwoll-, Leinen- und Seiden-Stickgarne, Marke D·M·C

DOLLFUS-MIEG & C^{ie}, Société anonyme
MULHOUSE-BELFORT-PARIS

Die Stickerei auf Netz-Kanavas

VON TH. DE DILLMONT



26.

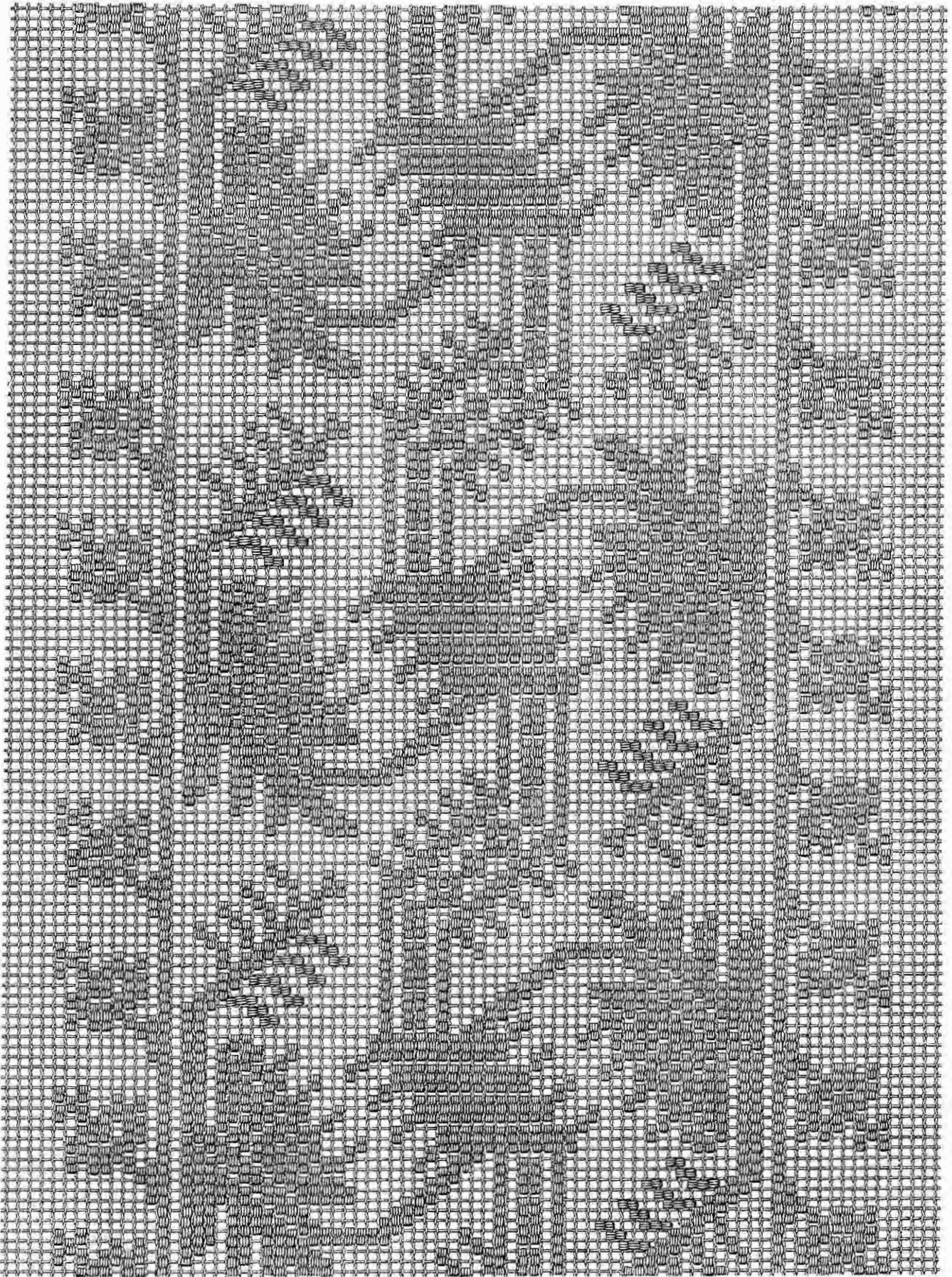
Zum Sticken verwende man die Baumwoll-, Leinen- und Seiden-Stickgarne, Marke D.M.C

DOLLFUS-MIEG & C^{ie}. Société anonyme
MULHOUSE-BELFORT-PARIS

Alle Rechte vorbehalten

Die Stickerei auf Netz-Kanavas

VON TH. DE DILLMONT



27.

Zum Sticken verwende man die Baumwoll-, Leinen- und Seiden-Stickgarne, Marke D·M·C

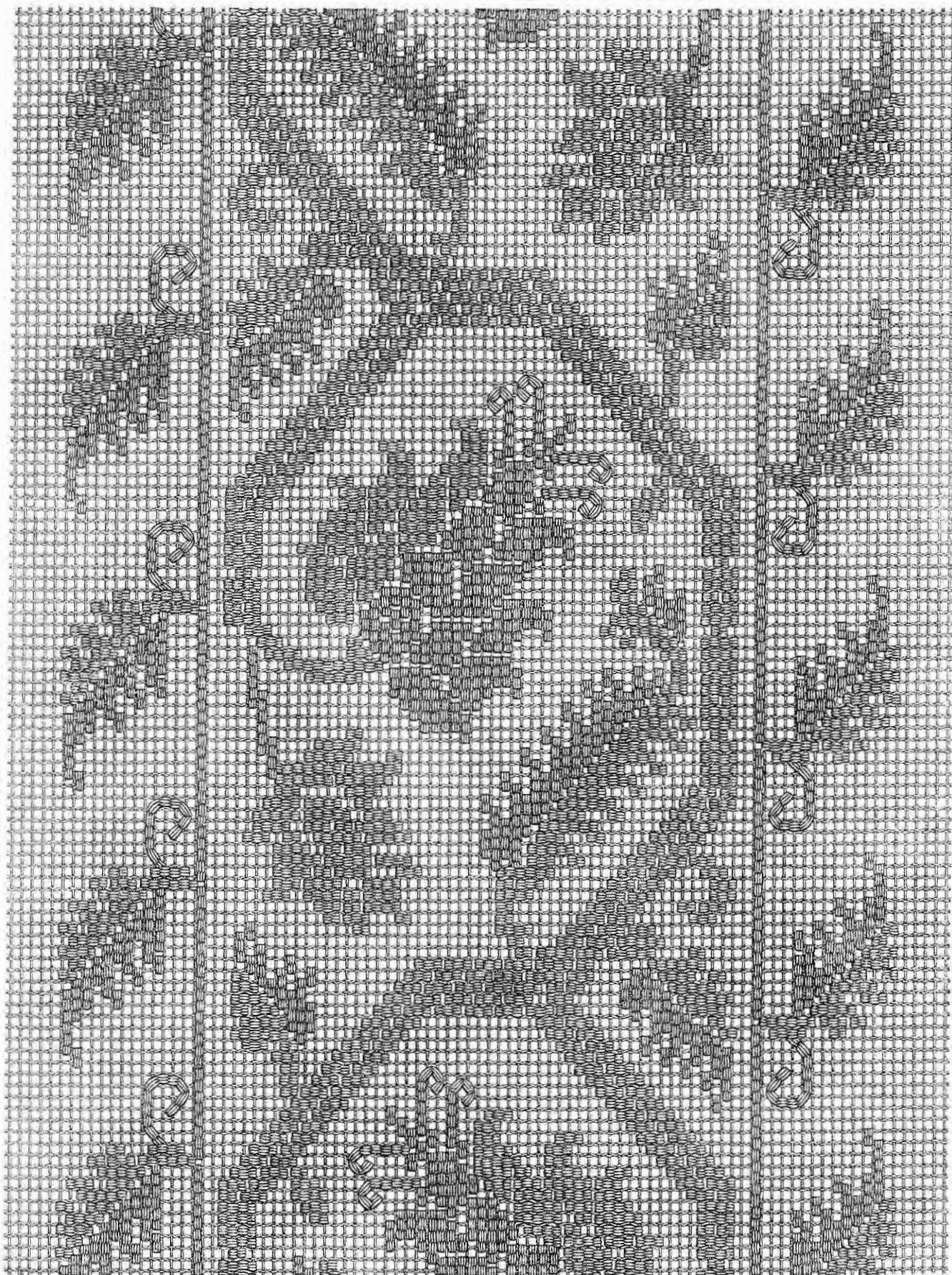
DOLLFUS-MIEG & C^{ie}, Société anonyme
MULHOUSE-BELFORT-PARIS

Alle Rechte vorbehalten.

05.2012

Die Stickerei auf Netz-Kanavas

VON TH. DE DILLMONT



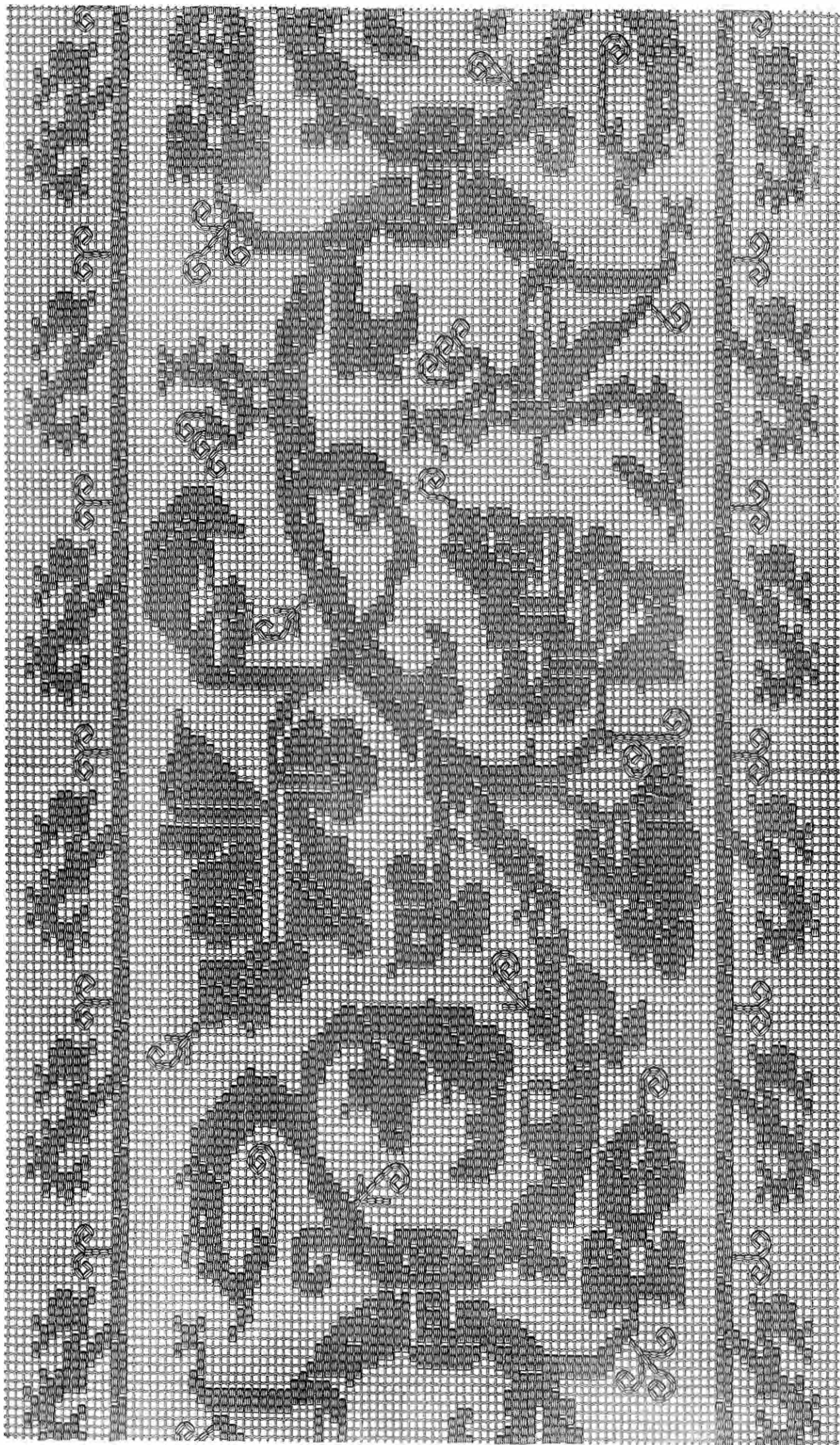
28.

Zum Stickern verwende man die Baumwoll-, Leinen- und Seiden-Stickgarne, Marke D·M·C

DOLLFUS-MIEG & C^{ie}, Société anonyme
MULHOUSE-BELFORT-PARIS

Die Strickerei auf Netz-Kanavas

VON TH. DE DILLMONT

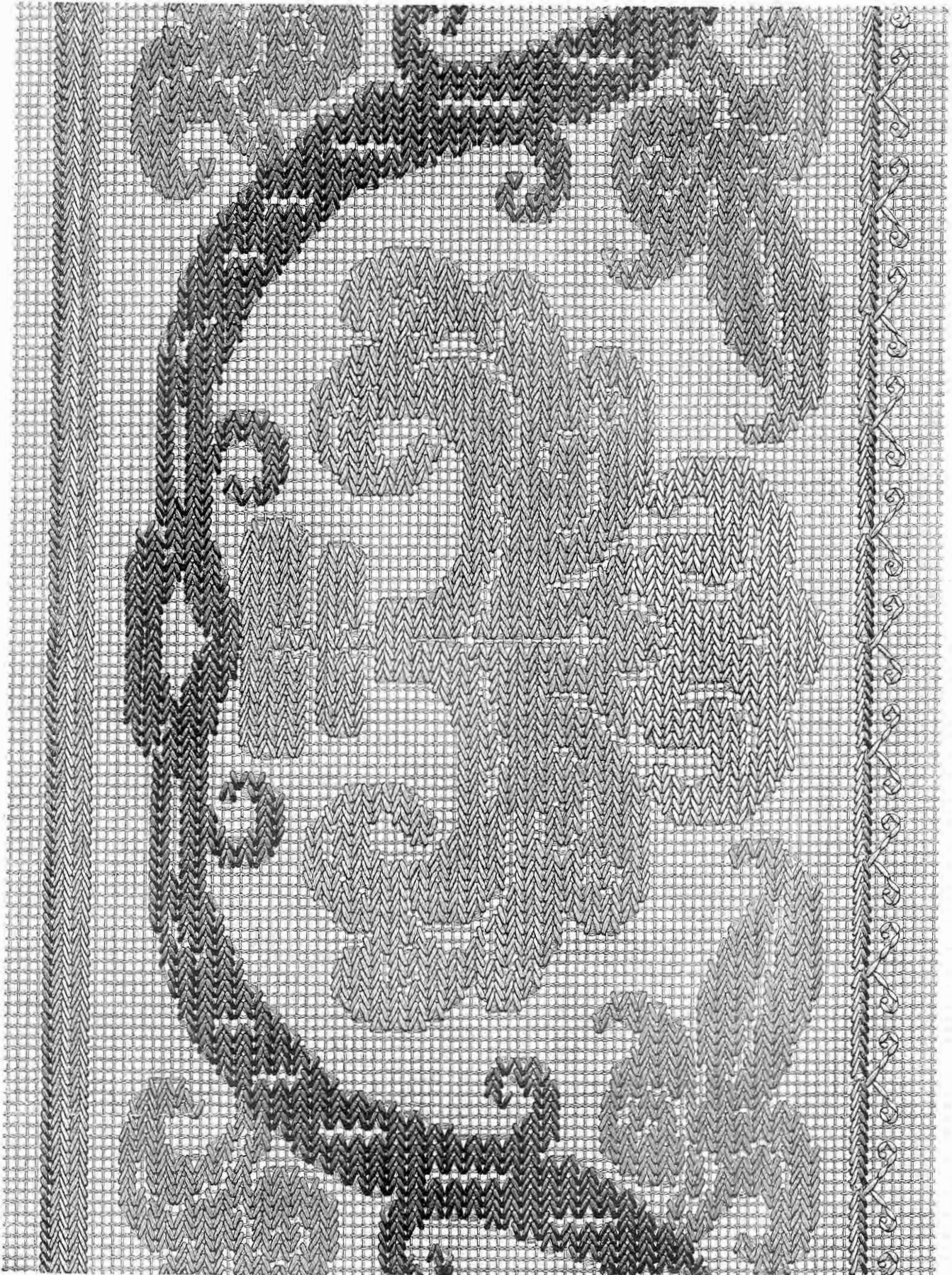


Zum Sticken verwende man die Baumwoll-, Leinen- und Seiden-Stückgarne, Marke D.M.C

DOLLFUS-MIÉG & Co, Société anonyme
MULHOUSE-BELFORT-PARIS

Die Stickerei auf Netz-Kanavas

VON TH. DE DILLMONT



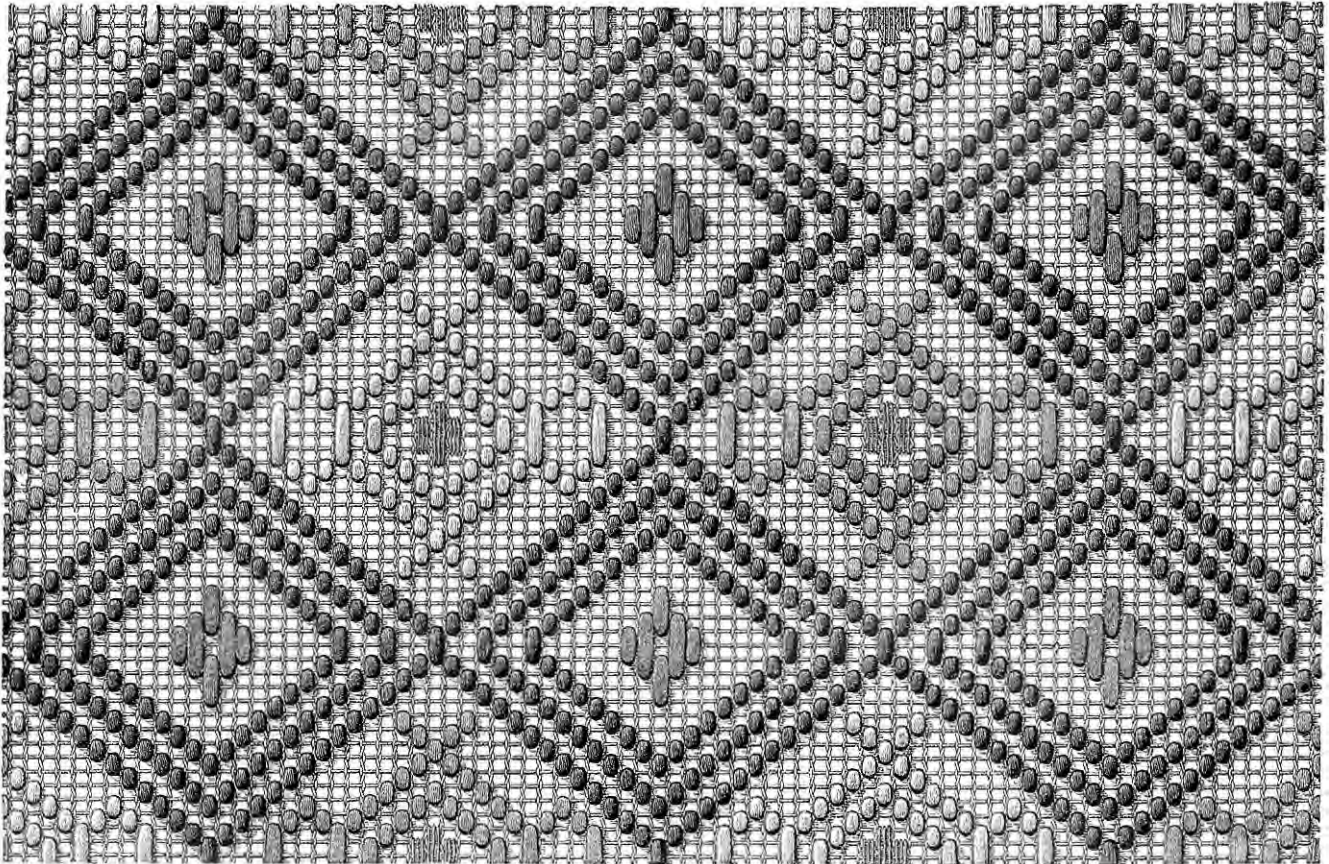
30.

Zum Sticken verwende man die Baumwoll-, Leinen- und Seiden-Stickgarne, Marke D·M·C

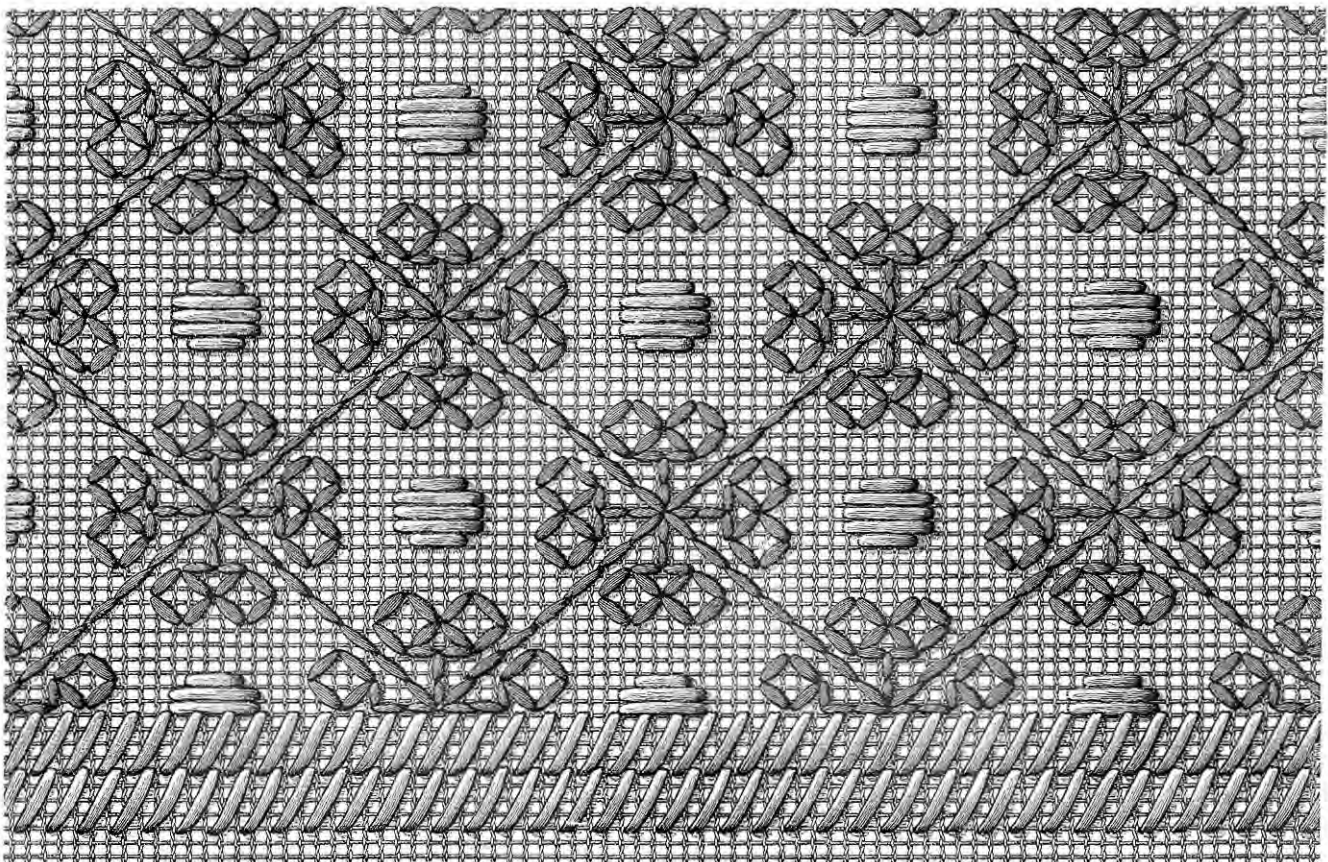
DOLIFUS-MIEG & C^{ie}. Société anonyme
MULHOUSE-BELFORT-PARIS

Die Stickerei auf Netz-Kanavas

VON TH. DE DILLMONT



31.



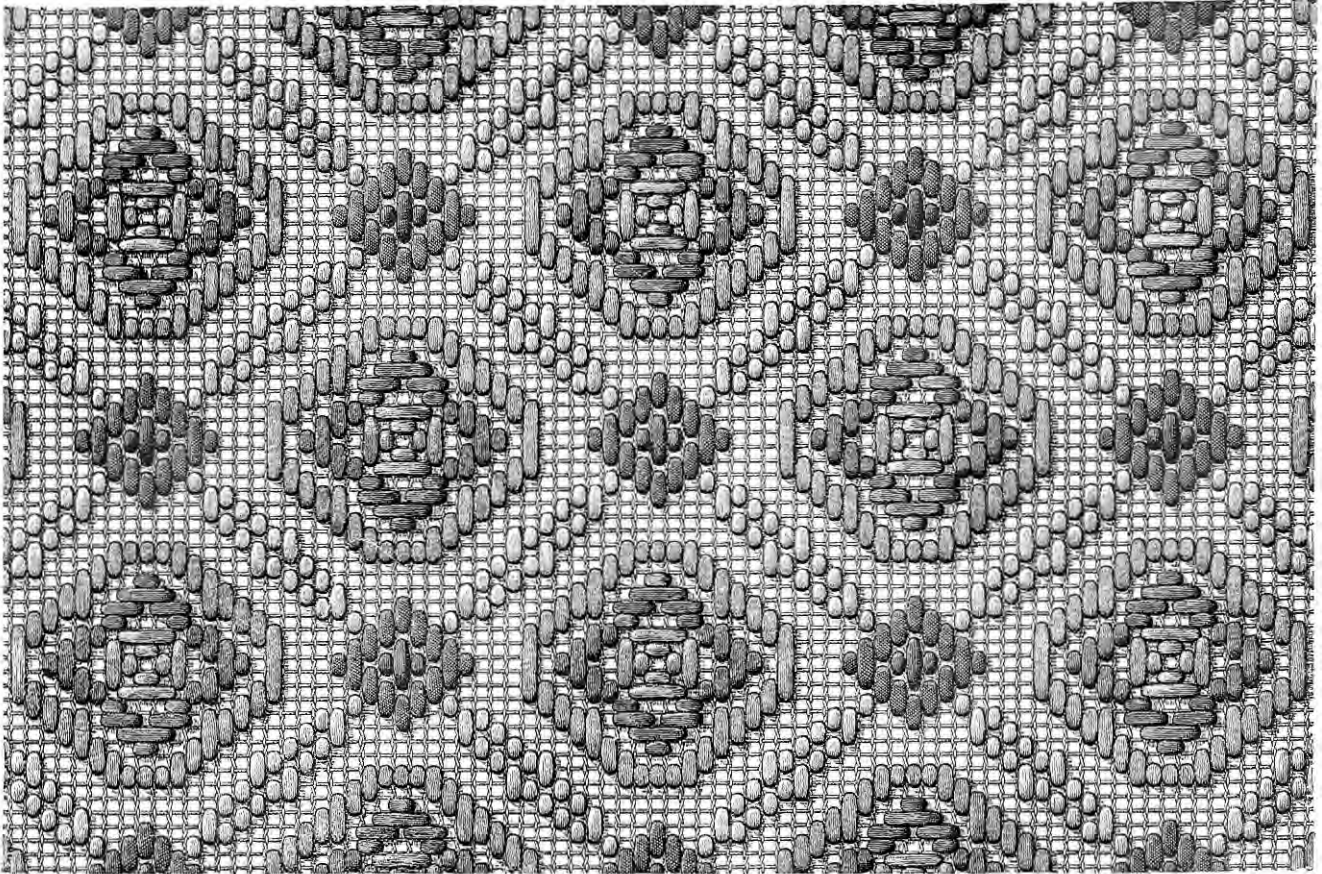
32.

Zum Stickern verwende man die Baumwoll-, Leinen- und Seiden-Stickgarne, Marke D·M·C

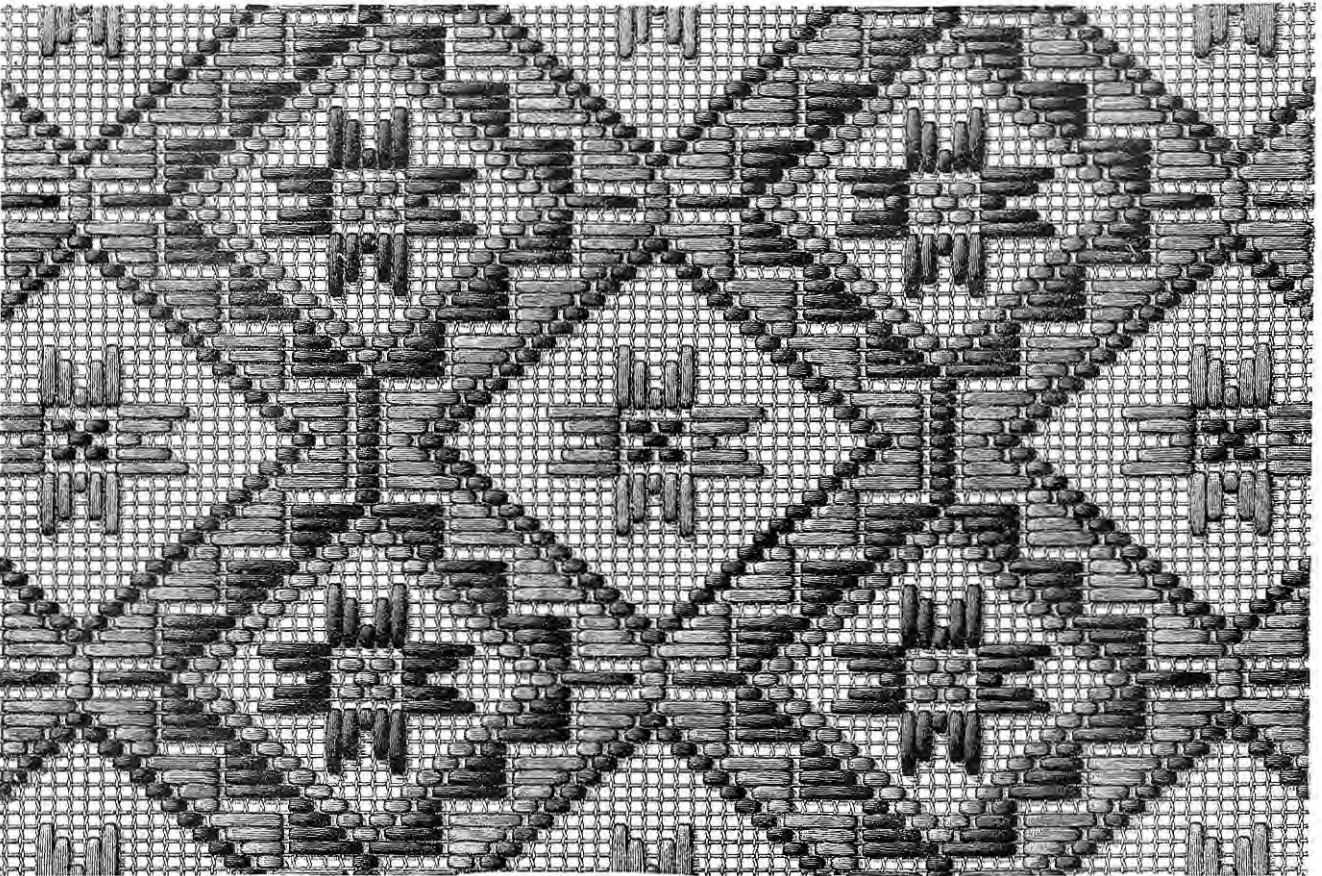
DOLLFUS-MIEG & C^{ie}, Société anonyme
MULHOUSE-BELFORT-PARIS

Die Stickerei auf Netz-Kanavas

VON TH. DE DILLMONT



33.



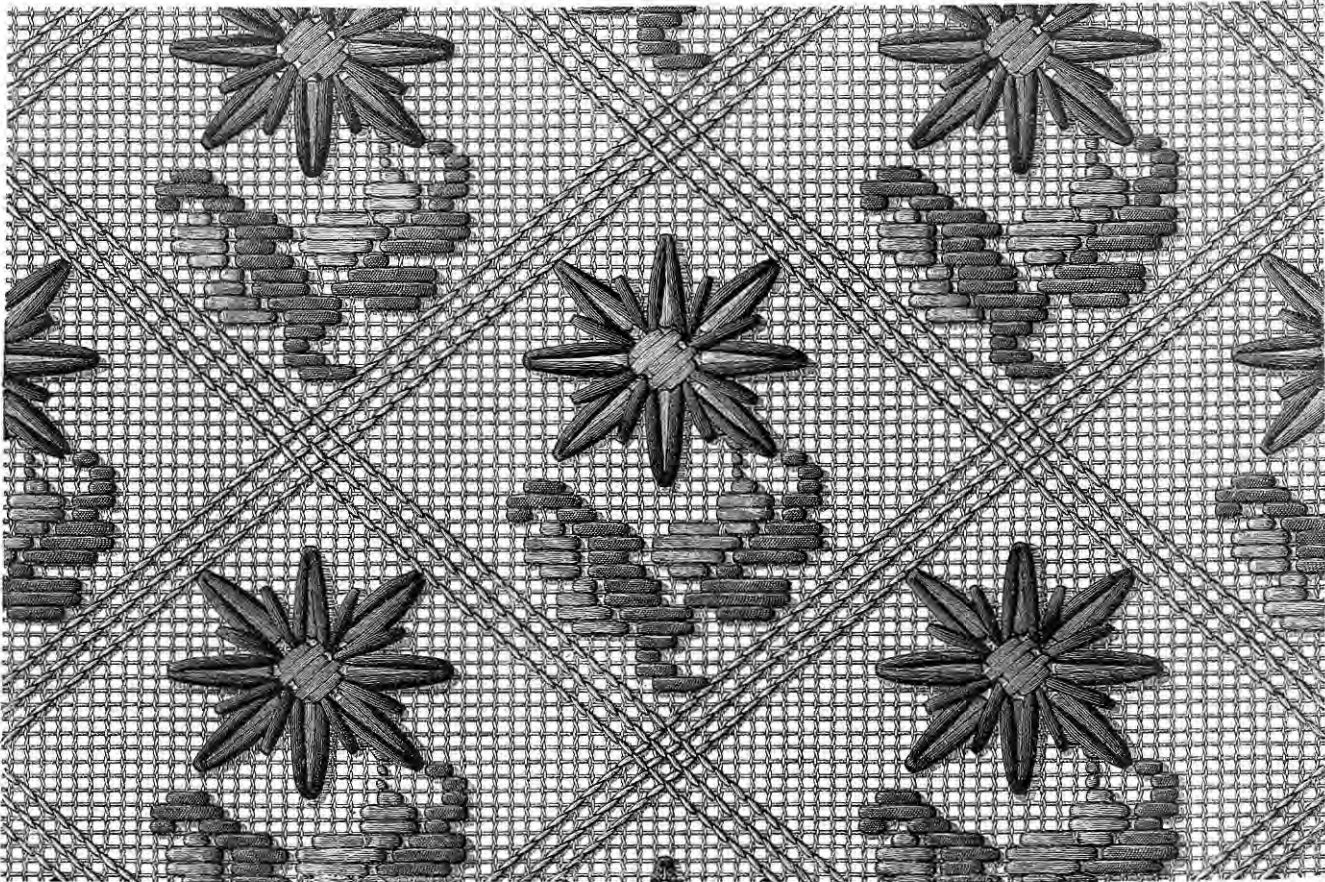
34.

Zum Stickern verwende man die Baumwoll-, Leinen- und Seiden-Stickgarne, Marke D·M·C

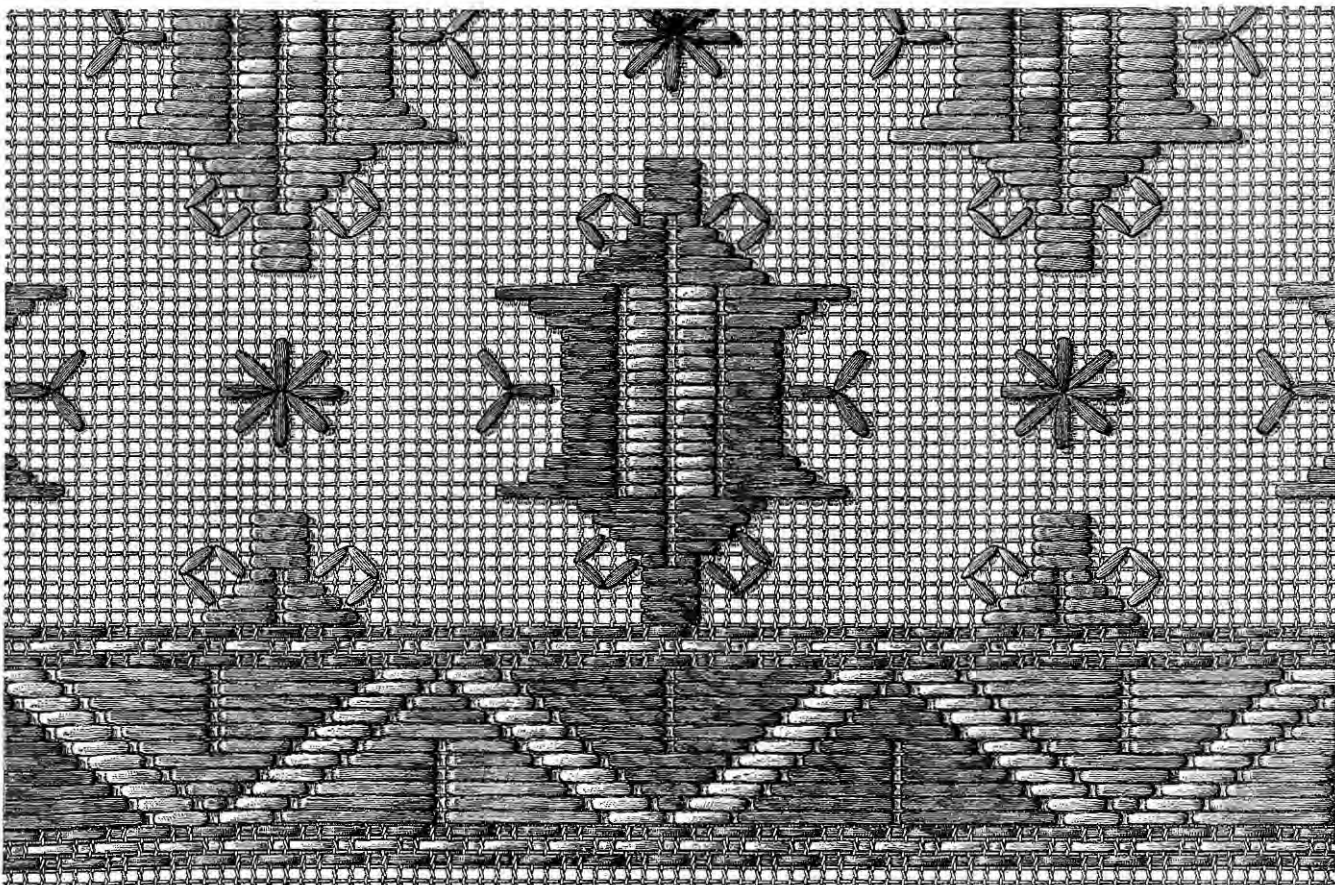
DOLLFUS-MIEG & C^{ie}, Société anonyme
MULHOUSE-BELFORT-PARIS

Die Stickerei auf Netz-Kanavas

VON TH. DE DILLMONT



35.



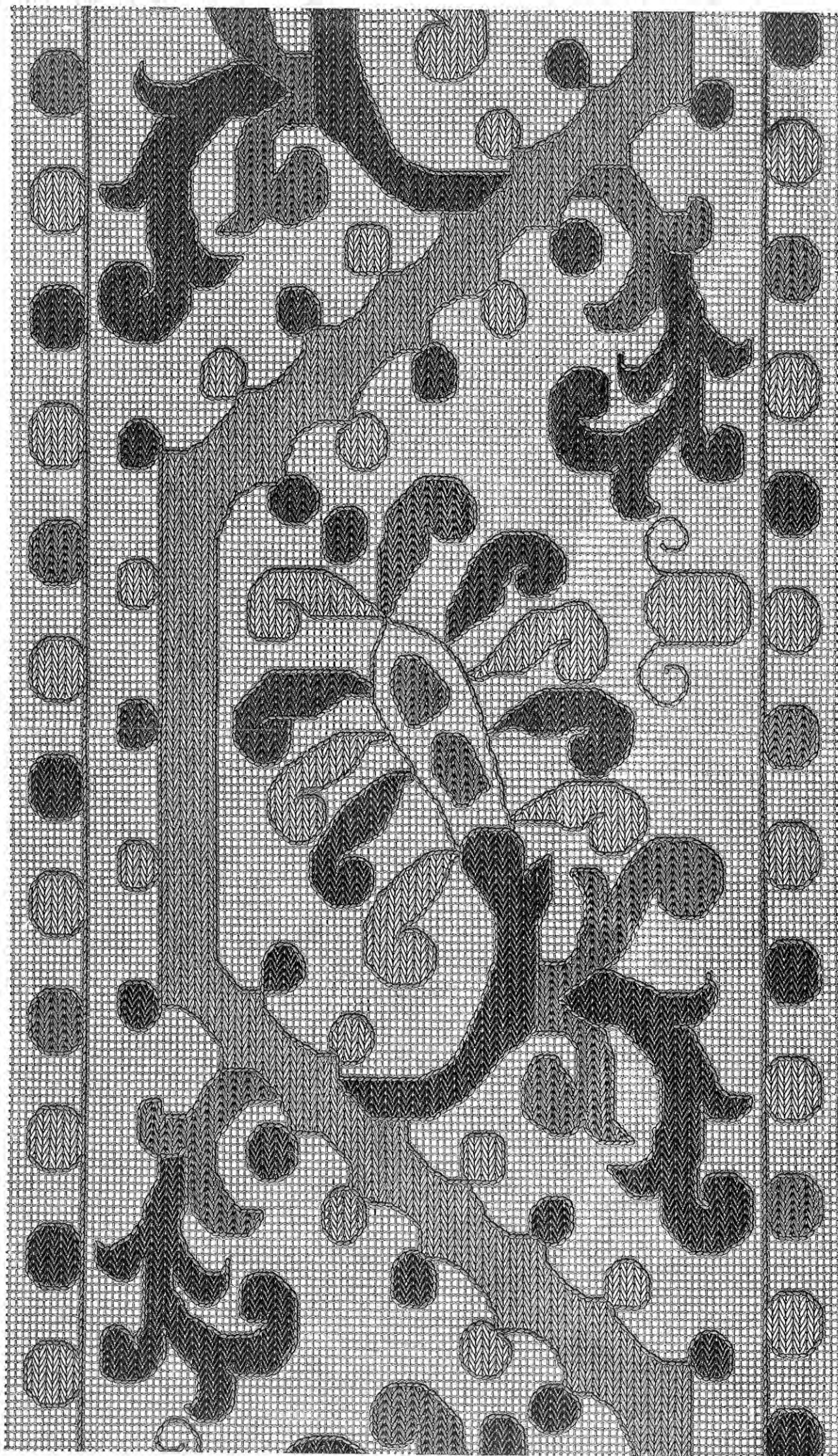
36.

Zum Sticken verwende man die Baumwoll-, Leinen- und Seiden-Stickgarne, Marke D·M·C

DOLLFUS-MIEG & C^{ie}, Société anonyme
MULHOUSE - BELFORT - PARIS

Die Stickerei auf Netz-Kanavas

VON TH. DE DILLMONT

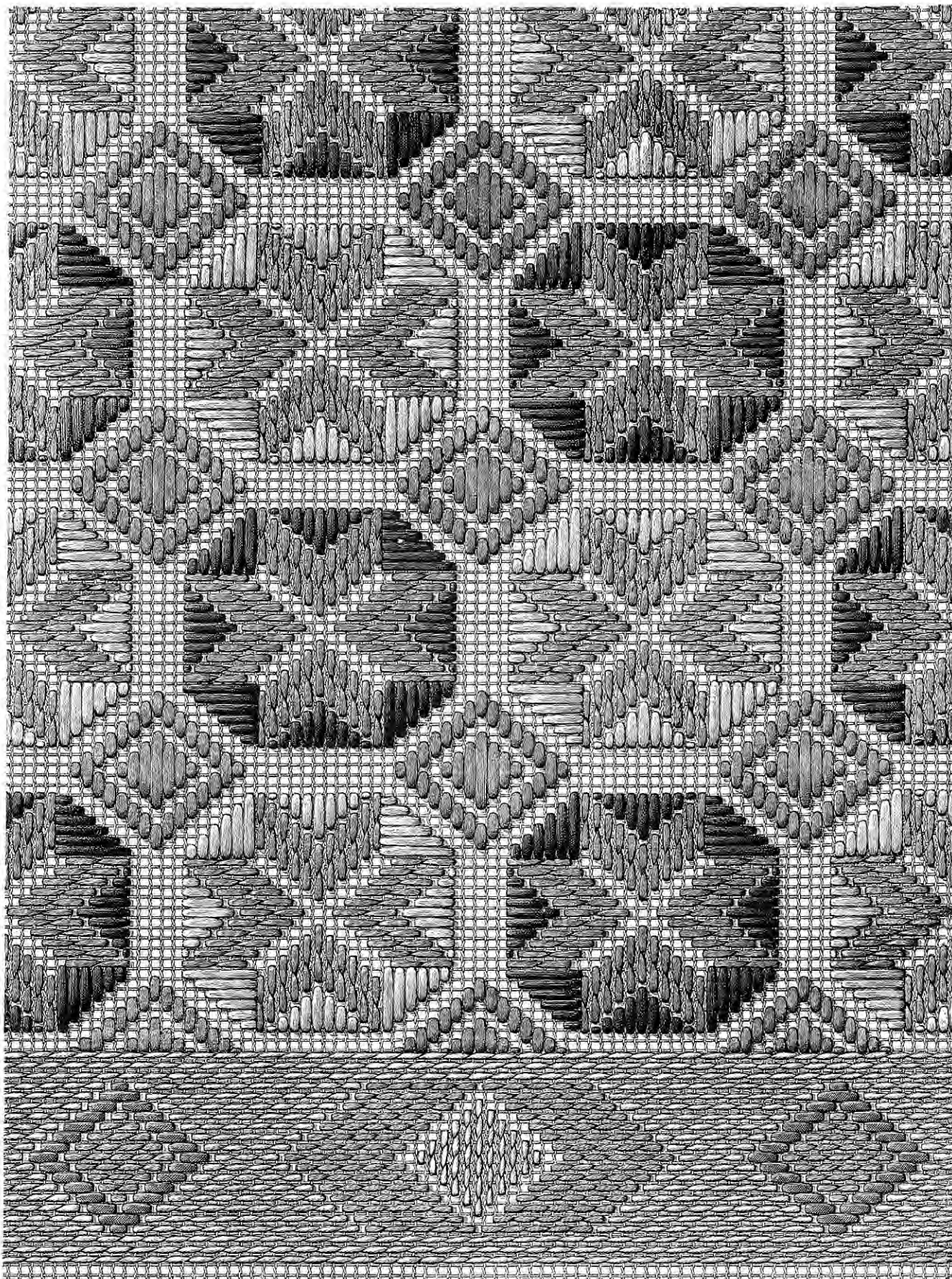


Zum Sticken verwende man die Baumwoll-, Leinen- und Seiden-Stickgarne, Marke D.M.C

DOLLFUS-MIEG & C^{ie}, Société anonyme
MULHOUSE-BELFORT-PARIS

Die Stickerei auf Netz-Kanavas

VON TH. DE DILLMONT



38.

Zum Stickern verwende man die Baumwoll-, Leinen- und Seiden-Stickgarne, Marke D·M·C

DOLLFUS-MIEG & C^{ie}, Société anonyme
MULHOUSE-BELFORT-PARIS

WICHTIGE NOTIZ

Da der grösste Teil unserer Vorlagen mit Baumwoll-, Leinen- und Seiden-Garnen ausgeführt werden kann, geben wir unsern Leserinnen über diese Artikel nähere Auskunft. Zu diesem Behufe ergänzen wir dieses Album durch eine Reihe von vergleichenden Tabellen, welche die Stärke- und Farbennummern der verschiedenen Erzeugnisse angeben, welche unter der Marke D·M·C verkauft werden.

Wir glauben darauf hinweisen zu müssen, dass, wenn wir die Marke D·M·C vor jeder anderen empfehlen, es aus dem Grunde ist, weil uns eine langjährige Erfahrung gelehrt hat, dass die Waren, welche diese Marke tragen, von ganz besonderer Güte sind und eine ungewöhnlich grosse Auswahl in Stärkenummern und Farben aufweisen, ohne welche es unmöglich ist, wirklich kunstvolle Arbeiten auszuführen.

Die Striche, welche auf den Tabellen neben jeder Nummer stehen, geben genau die Stärke des betreffenden Fadens an. Um nun bei etwaigen Bestellungen die Nummer einer Garnsorte genau bezeichnen zu können, nimmt man einen Musterfaden, spannt ihn leicht an und vergleicht ihn mit den verschiedenen Strichen, bis man auf den mit dem Muster genau übereinstimmenden trifft.

Wir schliessen mit einem nicht unwichtigen wohlgemeinten Rat, nämlich, sich vor Beginn einer grösseren Arbeit mit mehr Garn, als bei genauer Berechnung voraussichtlich verbraucht wird, zu versehen, um nicht in die peinliche Lage zu kommen, einen begonnenen Gegenstand unfertig bei Seite legen oder gar denselben mit ungleichem Faden vollenden zu müssen; denn es besteht gewöhnlich eine kleine Abweichung im Ton zwischen den zu verschiedenen Zeiten gekauften Garnen.



ELSÄSSER NÄHGARN u. GLOCKENFADEN:
(Fil d'Alsace, Demi-Alsace, Tiers-Alsace, Fil à la cloche)

NÄHMASCHINENGARN
(Câblé 6 fach)

30	_____	10
36	_____	12
40	_____	16
	_____	20
50	_____	24
	_____	30
60	_____	36
	_____	40
70	_____	50
80	_____	60
90	_____	70
100	_____	80
110	_____	90
120	_____	100
130	_____	120
140	_____	150
150	_____	180
160	_____	200
180	_____	
200	_____	
250	_____	
300	_____	
400	_____	
500	_____	
600	_____	
700	_____	



HÄKELGARN, Spezial-Qualität
(Cordonnet spécial)

GLOCKENHÄKELGARN
(Cordonnet à la cloche)

1	_____
2	_____
3	_____
5	_____
10	_____
15	_____
20	_____
30	_____
40	_____
50	_____
60	_____
70	_____
80	_____
100	_____
150	_____



PERLGARN
(Coton perlé)

1	_____
3	_____
5	_____
8	_____
12	_____



MOULINE SPÉCIAL

14	_____
25	_____



STICKGARN und WIRKGARN
(Coton à broder et Coton pour bonneterie)

3	_____
4	_____
5	_____
6	_____
8	_____
10	_____
12	_____
14	_____
16	_____
18	_____
20	_____
22	_____
25	_____
30	_____
35	_____
40	_____
45	_____
50	_____
60	_____
70	_____
80	_____
90	_____
100	_____
120	_____
150	_____
180	_____
200	_____



FLACHES STICKGARN, Spezial-Qualität

(Coton floche à broder, qualité spéciale)

6	_____
8	_____
10	_____
12	_____
14	_____
16	_____
18	_____
20	_____
25	_____
30	_____
35	_____
40	_____
50	_____
60	_____
70	_____
80	_____
90	_____
100	_____
110	_____
120	_____



FÜLL- und STOPFGARN

Spezial-Qualität (Raprlser spécial)

8	_____
12	_____
16	_____
20	_____
25	_____
30	_____
35	_____
40	_____
50	_____
60	_____
70	_____
80	_____
100	_____



BEISTRICKGARN
(Coton à feutrer)

25	_____
----	-------



OFFENES HÄKELGARN
(Crochet floche)

25	_____
40	_____
60	_____



RETORS D'ALSACE

5	_____
8	_____
10	_____
12	_____
16	_____
20	_____
30	_____
40	_____
50	_____
60	_____
80	_____
100	_____



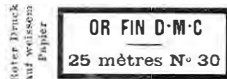
STRICKGARN
(Coton à tricoter)

6	_____
8	_____
10	_____
12	_____
14	_____
16	_____
18	_____
20	_____
25	_____
30	_____
35	_____
40	_____
50	_____



ZEICHENGARN
(Coton à marquer)

- 5 _____
- 6 _____
- 8 _____
- 10 _____
- 12 _____
- 16 _____
- 20 _____
- 24 _____
- 30 _____
- 35 _____
- 40 _____
- 45 _____
- 50 _____
- 60 _____
- 70 _____
- 80 _____
- 90 _____
- 100 _____
- 120 _____
- 150 _____
- 200 _____



ECHTE GOLD- u. SILBERGESPINSTE FÜR STICKEREI

(Or et Argent fins pour la broderie)

- 20 _____
- 30 _____
- 40 _____

GOLD-CHINÉ
(Chiné d'Or)

in Rot, Blau, Grün, Schwarz und Ecu

- 30 _____

TÜRKISCHE GOLDSCHNUR
(Ganse turque)

Ecu und Gold

- 6 _____
- 12 _____

GOLD-CORDONNET
(Cordonnet d'Or)

- 6 _____



GLOCKENSTRICKGARN.
Spezial-Qualität

(Retors spécial pour mercerie)

- 10 _____
- 12 _____
- 15 _____
- 20 _____
- 25 _____
- 30 _____
- 35 _____
- 50 _____



GLOCKENSTRICKGARN
(Retors pour mercerie)

- 6 _____
- 10 _____
- 12 _____
- 15 _____
- 20 _____
- 25 _____
- 30 _____
- 35 _____
- 40 _____
- 50 _____



KNÜPFGARN
(Fil à pointer)

- 10 _____
- 15 _____
- 20 _____
- 30 _____



ALSATIA

(Elsässer Strick- und Häkelgarn)

- 15 _____
- 20 _____
- 25 _____
- 30 _____
- 40 _____



LEINEN-STRICK- und HÄKELGARN

(Lin pour tricoter et crocheter)

- 3 _____
- 4 _____
- 6 _____
- 8 _____
- 10 _____
- 12 _____
- 14 _____
- 16 _____
- 20 _____
- 25 _____
- 30 _____
- 35 _____
- 40 _____
- 45 _____
- 50 _____
- 60 _____
- 70 _____



FLACHES LEINENGARN

(Lin floche)

- 3 _____
- 5 _____
- 6 _____
- 8 _____
- 10 _____
- 12 _____
- 16 _____
- 20 _____
- 25 _____
- 30 _____
- 35 _____
- 40 _____
- 50 _____
- 60 _____
- 70 _____
- 100 _____
- 150 _____



LEINEN-SPITZENGARN

(Lin pour dentelles)

- 6 _____
- 12 _____
- 16 _____
- 20 _____
- 25 _____
- 30 _____
- 35 _____
- 40 _____
- 45 _____
- 50 _____
- 60 _____
- 70 _____



PERSER SEIDE

(Soie de Perse)



LITZEN SUPERFEIN

(Lacet superfin)

Nrn.	Breite	Breite in Millim.
1	H	8/4
1 1/2	H	1
2	H	1 1/4
3	H	1 1/2
4	H	2
5	H	3
6	H	3 1/2
7	H	4
8	H	4 1/2
9	H	5
10	H	5 1/2
12	H	6 1/2
14	H	8
16	H	9
18	H	10
20	H	12
24	H	13
28	H	16
32	H	19

Alphabetisches Verzeichnis der Namen sowie auch der Nummern der Farben, welche die Farbkarte für die Färbung der Produkte in BAUMWOLLE und LEINEN, Marke D·M·C, bilden.

FARBEN	Ultra-dunkel	Sehr dunkel	Dunkel	Mittelton	Hell	Sehr hell	Ultra-hell	FARBEN	Ultra-dunkel	Sehr dunkel	Dunkel	Mittelton	Hell	Sehr hell	Ultra-hell					
Blau								Grau (Fortsetzung)												
Altblau		929	930	931	932	933		Perlgrau		625	626	627	628	629						
Azurblau					3325	775		Rauchgrau	878	879	640	641	642	643	644	822				
Blassblau					668			Resedengrau		924	925	926	927	928						
Campanulblau	859	860	861	862	863	864		Stahlgrau		3650	3651	3652	3653	3654						
Entenblau		3305	3306	3307	3308	3309		Staubgrau		3630	3631	3632	3633	3634						
Enzianblau		476	477	478	479	480		Taubengrau		3368	3369	3330	3331	3370						
Graublau			870	871	872	873		Trauergrau		655	656	657	658	659						
Grünblau				448				Zundergrau		329	383	384	385	386						
Himmelblau		847	515	516	517	518	519	747	848	Grün										
Hochblau	849	850	820	796	797	798	799	800	821	Braungrün		694	695	696	697	698				
Indigoblau	939	823	336	311	312	322	334			Bronzegrün		669	670	671	672	673				
Kornblumenblau		791	792	793	794	795				Efeugrün		500	501	502	503	504				
Königsblau		824	825	826	813	827	828			Entengrün		545	546	547	548	549				
Lasurblau		342	333	343	344	345				Fahlgrün		689	690	691	692	693				
Marineblau		505	506	507	508	509				Flaschengrün		491	492	493	494	495				
Meerblau		525	526	527	528	529				Gelbgrün	730	731	732	733	734	735	736	737		
Pfaublau		805	806	807	808	809				Goldgrün	901	580	581	582	583	584	774			
Porzellanblau		481	482	483	484	485				Grellgrün		897	785	786	787	788	789			
Schieferblau		3355	3356	3357	3358	3359				Grünspanfarbe			474	475						
Schwarzblau		3665								Jadegrün				943						
Stahlblau		337	338	339	340	341				Kupfergrün		829	830	831	832	833	834			
Violettblau	885	886	887							Malachitgrün		560	561	562	563	564				
Ultramarinblau			682	683						Mattgrün		3362	3363	3364	3365	3366				
Zartblau						709				Metallgrün		465	466	467						
Braun								Moosgrün												
Altbraun		3674	3675	3451	3452	3453				Myrtengrün	934	935	936	937	468	469	470	471	472	773
Eichenbraun		615	616	617	618	619				Olivgrün		510	511	512	513	514				
Fahlbraun				3440		3442				Papageigrün		904	905	906	907	908				
Fischortebraun		438	439	440	441	442				Pistaziengrün		890	319	367	320	368	369	770		
Flohbraun		459								Resedengrün				750	751	752				
Gemsbraun		416	417	324	418	419				Russischgrün			499							
Graubraun		837	838	839	840	841	842			Secgrün				713	714	715				
Havanna braun		454	455	456	457	458				Skarabäengrün		895	3345	3346	3347	3348	3349	3373		
Kastanienbraun	852	403	404	405	406	407				Smaragdgrün		555	556	557	558	559				
Katechubraun		433	434	435	436	437	738	739		Wiesengrün	857	858	699	700	701	702	703	854	855	
Kupferbraun		880	881	882	883	884				Zartgrün						710				
Lederbraun		430	431	302	432	325				Zypressengrün		802	856	803						
Mahagonibraun		299	300	400	301	401	402	771	772	Lila										
Myrtenbraun				463						Altilla		313	398	314	328	399	753			
Negerbraun	938	898	601							Rosa										
Orangebraun		918	919	920	921	922	923			Aprikosenrosa						945				
Rostbraun		3310	3311	3312	3313	3314				Altrosa		3704	3705	3706	3707	3708				
Rotbraun		354	355	303	356	357	758	759		Blaurosa		3350	3351	3352	3353	3354	903	3372		
Schwarzbraun		3371								Geranienrosa		891	892	893	894					
Violettbraun	888									Grellrosa		565	566	567	568	569	784			
Zimmtbraun		660	661	662	663	664				Korallenrosa		570	571	572	573	574				
Bronze								Zartrosa												
Gelbbronze		764	765	766	767	768	769			Aurorarot	835	836	360	306	361	332	362	763		
Goldbronze		585	586	587	588	589				Bordeauxrot	845	846	496							
Gelb								Etruskischrot												
Altgold		728	678	679	680	729				Ferrot		900	946	947						
Citronengelb			307	445	446					Geranienrot		817	349	350	351	352	353	754		
Crémengelb				711	712		942			Himbeerrot		3684	3685	3686	3687	3688	3689			
Goldgelb	941	779	780	781	782	783				Johannisbeerrot		3605	3606	3607	3608	3609				
Ledergelb			720	721	722					Kardinalrot		346	347	304	305	348				
Maisgelb		575	576	577	578	579	746			Karminrot		358	359	3367	326	309	335			
Mandarinengelb		740	741	742	743	744	745			Kirschrot		3315	3316	3317	3318	3319				
Ockergelb				676	677	777				Kornellrot			449	450						
Orangegelb		443	444							Mandarine rot			3342	3343	3344					
Rostgelb		363	364	308	365	366				Saffianrot				3327	3328	3329	760	761	896	
Safrangelb			725	726	727	748	749			Scharlachrot	902	814	815	816	498	464				
Grau								Türkischrot												
Aschgrau	853	413	317	414	318	415	762			Zinnoberrot				321	666					
Bibergrau	843	844	645	646	647	648	649			Schwarz										
Blaugrau		590	591	592	593	594	757			Echtschwarz	310									
Bleigräu		876	877	378	379	380	381	382		Grünschwarz		473								
Braungrau	865	866	408	867	409	410	411	412		Kohl schwarz		681								
Crémegräu				810	811	812				Violett										
Eisengrau		3600	3601	3602	3603	3604				Altviolett		3540	3541	3542	3543	3544				
Filzgräu		635	636	637	638	639				Amethystviolett		3320	3321	3322	3323	3324				
Flachsgräu				716	940	717				Bischofsviolett		914	915	916	917					
Gelbgräu		387	388	323	389	390				Grauviolett		370	371	372	373	374				
Grüngräu		595	596	597	598	599				Malvenviolett		375	315	376	316	377	778			
Hanfgräu			460	461	462					Parnaviolett		227	208	209	210	211				
Haselnussgräu	868	869	420	421	422	423	424			Penseeviolett		530	531	532	533	534				
Heugräu		520	521	522	523	524				Pflaumenviolett		550	551	552	553	554	755			
Holzgräu	874	875	610	611	612	613	614	804	851	Purpurviolett		723	724							
Lilagräu		3332	3333	3334	3335	3336				Scabiosenviolett		394	327	395	396	397	756			
Lindengräu		391	392	393	330	331				Veilchenviolett		889								
Mausgräu		425	426	427	428	429				Weiss										
Neutalgräu		620	621	622	623	624				Blauweiss										
										Schneeweiss										

N.-B. Die Benennung obenstehender Farbennummern hat nur annähernd richtig geschehen können, weil es unmöglich ist, einer solchen Menge verschiedener Farben ihre passenden Namen zu geben. Da dieselben jedoch mit der grössten Sorgfalt gewählt worden sind, wird es in den meisten Fällen möglich sein, die Farben mit Hilfe dieses Verzeichnisses zu bestellen, ohne eine Farbkarte zur Hand zu haben.

Um Irrtümern vorzubeugen wird dringend gebeten, die Farben immer mit ihren Nummern und nie mit ihren Namen zu bezeichnen.

FREE DISCOUNT ONLY - NOT FOR SALE
 Alphabetisches Verzeichnis der Namen sowie auch der Nummern der Farben, welche die Farbenkarte für die Färbung
 der WASCHECHTEN SEIDE, Marke D·M·C, bilden.

FARBEN	Ultradunkel	Sehr dunkel	Dunkel	Mittelton	Hell	Sehr hell	Ultrahell	FARBEN
Blau								Blau
Delftblau	1246	1245	1244	1243	1242	1241		Delftblau
Himmelblau	1212	1102	1395-1101	1100-1394	1099-1393	1098	1392-1256	Himmelblau
Indigoblau	1013	1012	1307	1011-1306	1010	1305	1009	Indigoblau
Marineblau	1240	1239	1238	1237	1236	1235-1413		Marineblau
Pfaublau	1221-1194	1193	1192	1191	1190	1189	1431-1188	Pfaublau
Stahlblau		1107	1106	1105	1104	1103		Stahlblau
Ultramarinblau	1381-1294	1293	1058-1057	1056-1055	1380-1054	1379-1053	1378-1052	Ultramarinblau
Braun								Braun
Fischotterbraun	1047	1046	1045	1044	1043	1042-1209	1441-1440	Fischotterbraun
Havannabraun	1304	1303	1085	1084-1083	1082	1081	1211	Havannabraun
Katechubraun	1017	1016	1015	1014	1205	1432-1292	1291	Katechubraun
Orangebraun		1446-1124	1123	1122	1121	1270	1120	Orangebraun
Rostbraun		1158	1157	1156	1155	1229	1154-1401	Rostbraun
Zimmbraun			1153	1152	1215	1151		Zimmbraun
Zunderbraun			1051	1050	1049	1048		Zunderbraun
Gelb								Gelb
Altgold	1170	1169	1168	1217	1259	1258	1257	Altgold
Braungelb	1367	1366	1365	1364-1363	1362-1361	1360	1359	Braungelb
Goldgelb	1031	1030	1029	1318-1412	1317	1316	1315-1411	Goldgelb
Maisgelb	1075	1074	1073	1072-1389	1071	1388-1070	1387-1069	Maisgelb
Orangegelb	1119	1118-1117	1116-1115	1114	1113-1112	1111	1260-1391	Orangegelb
Strohgelb	1298	1297-1296	1269-1268	1267-1266	1265-1264	1263	1262	Strohgelb
Grau								Grau
Blaugrau		1216	1167	1166	1165	1164	1299	Blaugrau
Grüngrau			1180	1179	1178	1177		Grüngrau
Haselnussgrau		1358	1357	1356	1355	1354		Haselnussgrau
Perlgrau		1208	1034	1033	1310	1032	1309	Perlgrau
Grün								Grün
Bronzegrün	1097	1096	1095	1094	1093	1092	1445	Bronzegrün
Efeugrün	1184	1183	1182	1181	1416-1314	1415-1313	1312-1414	Efeugrün
Flaschengrün	1390	1341	1340	1339	1338	1337	1336	Flaschengrün
Gelbgrün	1280	1279	1278-1277	1404-1276	1403-1275	1402-1274	1273	Gelbgrün
Goldgrün	1302	1301-1146	1145-1144	1386-1143	1385-1261	1142	1300-1384	Goldgrün
Jägergrün	1290	1289	1288	1287	1430-1286	1285	1429	Jägergrün
Moosgrün		1131	1130	1129	1128	1213		Moosgrün
Myrtengrün	1141	1140	1139	1228	1295	1138	1137	Myrtengrün
Olivgrün		1198	1197	1196	1195-1284	1434	1222-1433	Olivgrün
Papageigrün	1377	1376	1375-1374	1373-1372	1371-1370	1369		Papageigrün
Resedengrün	1025	1024-1023	1022-1021	1020	1019-1018	1425-1207	1206	Resedengrün
Skarabäengrün		1223	1200	1397	1199	1396	1311	Skarabäengrün
Wiesengrün		1347	1346	1345-1344	1343	1421-1342	1420	Wiesengrün
Lila								Lila
Altlima		1080	1079	1078	1225	1077	1076	Altlima
Rosa								Rosa
Altrosa	1008	1007	1006	1005-1004	1003	1002	1001	Altrosa
Grellrosa	1335	1334	1333	1332	1407-1331	1330-1406	1329-1405	Grellrosa
Zartrosa	1320	1319	1400-1234	1233-1399	1283	1232	1231-1398	Zartrosa
Rot								Rot
Altrot	1041	1040-1039	1038-1037	1383-1036	1382-1255	1035-1254	1253	Altrot
Geranienrot	1328	1327	1326	1325	1419-1324	1323	1322-1418	Geranienrot
Himbeerrot		1150	1149	1148-1438	1147-1437	1214	1436-1435	Himbeerrot
Hochrot					1368			Hochrot
Johannisbeerrot	1091	1090	1089	1088	1087	1086	1417	Johannisbeerrot
Karmesinrot			1185					Karmesinrot
Kirschrot	1063	1062	1321	1061-1439	1210	1060	1059	Kirschrot
Kupferrot		1135	1134	1444	1133-1443	1227-1442	1132	Kupferrot
Ponceaurot			1110	1108				Ponceaurot
Schwarz								Schwarz
Schwarz	1187							Schwarz
Violett								Violett
Heliotropviolett	1163	1282	1281	1424-1162	1423-1161	1422	1160	Heliotropviolett
Malvenviolett			1203	1202	1230	1201		Malvenviolett
Penséeviolett		1353	1352	1351-1428	1350-1427	1349	1426-1348	Penséeviolett
Veilchenviolett	1252	1251	1250	1249	1410-1248	1409-1247	1408	Veilchenviolett
Weiss								Weiss
Blauweiss							1186	Blauweiss
Crémeweiss						1308	1220	Crémeweiss
Schneeweiss							1219	Schneeweiss

ZUR BEACHTUNG

Das vorliegende Verzeichnis enthält ausschliesslich waschechte Farben; es konnte demselben bis nun keine grössere Ausdehnung gegeben werden, weil eben die Zahl der waschechten Farben eine beschränkte ist.

Da die Herstellung waschechter Farben mit bedeutenden Schwierigkeiten verbunden ist, so kann eine vollkommene Uebereinstimmung des Farbentones, von einer Färbung zur andern, nicht verbürgt werden; man wird daher gut tun, bei Inangriffnahme grösserer Arbeiten, sich stets im voraus mit der zur Durchführung derselben erforderlichen Menge Seide in den gewünschten Farben zu versehen.

Der die Marke D·M·C tragende Seidenartikel wird nach Metermass verkauft und zwar ohne Farbbeschwerung, wodurch ihm die grösstmögliche Dauerhaftigkeit gesichert wird (*).

Geliefert werden nur die in der D·M·C Farbenkarte für Seide ent-

haltenen Schattierungen; Bestellungen nach Muster können nicht berücksichtigt werden.

(*) Im allgemeinen wird Seide nach dem Gewicht verkauft, denn es kann, je nach dem angewandten Färbverfahren, das Gewicht der gefärbten Seide bedeutend vermehrt werden, ohne dass dabei deren Aussehen irgendwie beeinträchtigt wäre. Es wird daher, bei Einkäufen nach dem Gewicht, sehr oft, zum ohnehin schon hohen Seidenpreis, ein erheblicher Bruchteil Chemikalien bezahlt, welche letztere nicht nur unnötig für den Färbeprozess selbst sind, sondern auch noch schädlich auf die Qualität einwirken: die beschwerte Seide verliert nämlich ihren Glanz und wird brüchig, Mängel die jedoch erst beim Gebrauch zu Tage treten.

Bei der Seide der Marke D·M·C, welche nach Metermass verkauft wird, sind diese Mängel vollständig ausgeschlossen.

BIBLIOTHEK D·M·C

Behufs Förderung des Geschmacks für Nadelarbeiten und um die verschiedenartige Verwendung ihrer zahlreichen, hauptsächlich für Näh- und Stickarbeiten bestimmten Erzeugnisse, der Frauenwelt besser vor Augen führen zu können, hat die Firma DOLLFUS-MIEG & C^{ie}, SOCIÉTÉ ANONYME, eine Reihe von Musterbüchern herausgeben lassen, die zusammen eine vollständige Bibliothek bilden und in denen sämtliche unter dem Namen weibliche Handarbeiten bekannten Fertigkeiten vorgeführt und besprochen werden.

Jedes einzelne Werk bietet eine besondere Art weiblicher Handarbeiten und gibt dafür zahlreiche und sehr verschiedene Originalmuster; es enthält ausserdem einen erläuternden Text, mit dessen Hilfe auch die scheinbar schwierigste Arbeit leicht ausgeführt werden kann.

Obschon diese Werke durch ihren künstlerischen Wert, durch die Auswahl der darin enthaltenen Muster und durch die Sorgfalt, welche auf ihre Herstellung verwendet wurde, alles bisher in diesem Fach Gebotene bei weitem übertreffen, so werden dieselben dennoch unter ihrem wirklichen Verkaufswerte abgegeben; nur die hohen, dem beabsichtigten Zweck entsprechenden Auflagen machten es möglich, sie zu so niedrigen Preisen anbieten zu können.

Nachstehend folgt ein Verzeichnis dieser Musterbücher, dieselben können durch die Buchhandlungen, Kurzwaren- und Stickereigeschäfte, oder nötigenfalls durch den Verleger TH. DE DILLMONT, in MULHOUSE (Frankreich), bezogen werden.

BIBLIOTHEK D·M·C

Encyklopädie der weiblichen Handarbeiten

VON TH. DE DILLMONT

Band von über 700 Seiten mit 1107 Holzschnitten und 17 farbigen Tafeln, enthaltend folgende 20 Kapitel :

Die Handnäherei. — Die Näh- und Stickmaschine. Das Nähen und Sticken auf der Maschine. — Das Ausbessern. — Die Weissstickerei. — Die Buntstickerei auf Leinen. — Die Buntstickerei auf Seide und Sammet. — Die Goldstickerei. — Die Aufnäharbeit. — Die Straminstickerei. — Das Stricken. — Das Häkeln. — Die Frivolitäten-Arbeit. — Die Knüpfarbeit. — Die Netzarbeit. — Die Durchbrucharbeit. — Die Spitzenstickereien. — Die Nadelspitzen. — Die Klöppelspitzen. — Die Ausstattung der Arbeiten. — Praktische Angaben.

Das Werk in Oktav Format, mit englischem Einband und Goldschnitt, ist in deutscher und französischer Sprache erschienen.

Das Werk in Sedez Format, mit englischem Einband und Goldschnitt, ist in deutscher, französischer, englischer und italienischer Sprache erschienen.



Abb. 461.
Übereinanderstehende Kreuzstäbchen.

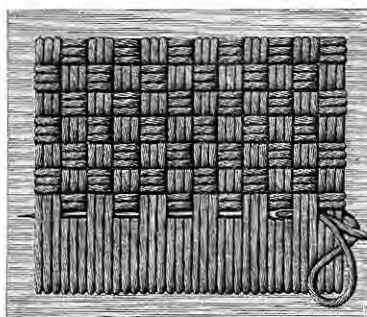


Abb. 285.
Der Flechtstich.

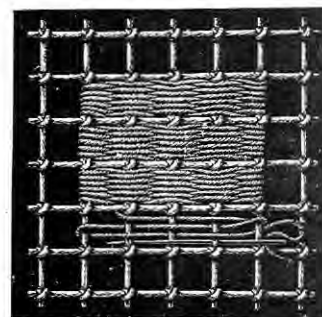


Abb. 658.
Gewöhnlicher Stopfstich.

Albums für Kreuzstich-Stickerei

ALBUM I: 32 Tafeln mit 274 Mustern nebst erklärendem Text. Quart Format. Elegante Mappe.

ALBUM II: 40 Tafeln mit 135 farbigen Mustern, worunter mehrere Alphabete und eine Anleitung zur Stickerei. Quart Format. Elegante Mappe.

ALBUM III: 40 Tafeln mit 281 Mustern. Ohne Text. Quart Format. Elegante Mappe.

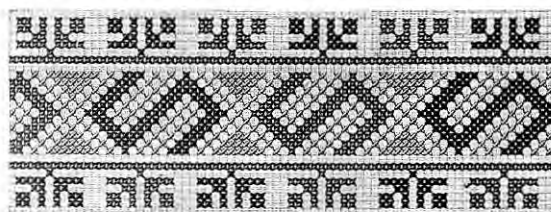


Abbildung 231 des Albums I (verkleinert).

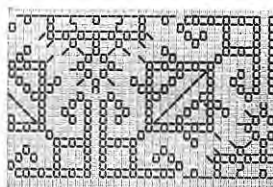


Abbildung 79 des Albums II (verkleinert).

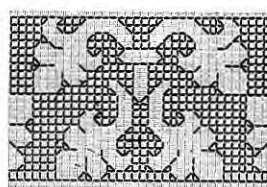
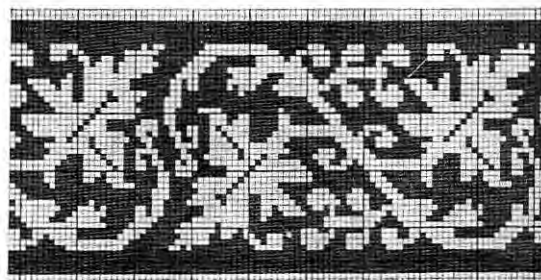


Abbildung 148 des Albums III (verkleinert).

Alphabete für die Stickerin

Album in Oktav Format, enthaltend 82 farbige Tafeln mit Alphabeten, Monogrammen und Mustern nach gezählten Fäden zu sticken, nebst 10 Tafeln Vorlagen mit Pausen für Weissstickerei.

Dasselbe Album erscheint auch in Sedez Format.



Borte der Tafel 68 (verkleinert).

Kreuzstich · Neue Muster

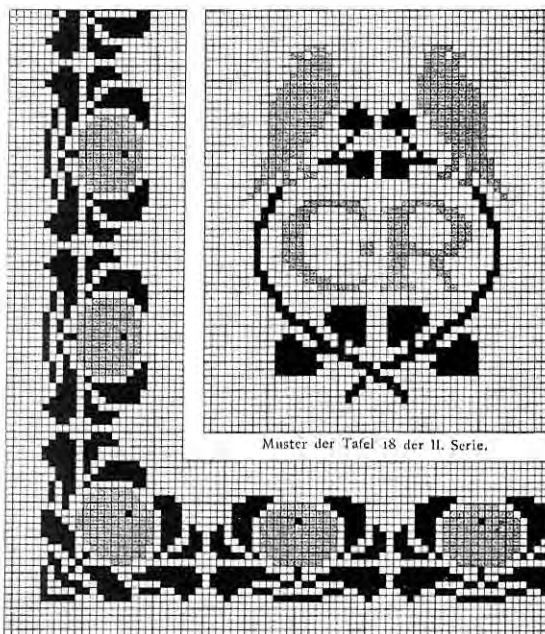
I. Serie

Album in Oktav Format, enthaltend 24 farbige Tafeln, bestehend aus Grundmustern, Bordüren, Streumustern usw. für Kreuzstich-Stickerei.

BIBLIOTHEK D·M·C

Kreuzstich · Neue Muster
II. und III. Serie

Zwei Albums in Gross-Oktav Format, enthaltend je 20 farbige Tafeln, bestehend aus Grundmustern, Bordüren, Streumustern usw. für Kreuzstich-Stickerei.

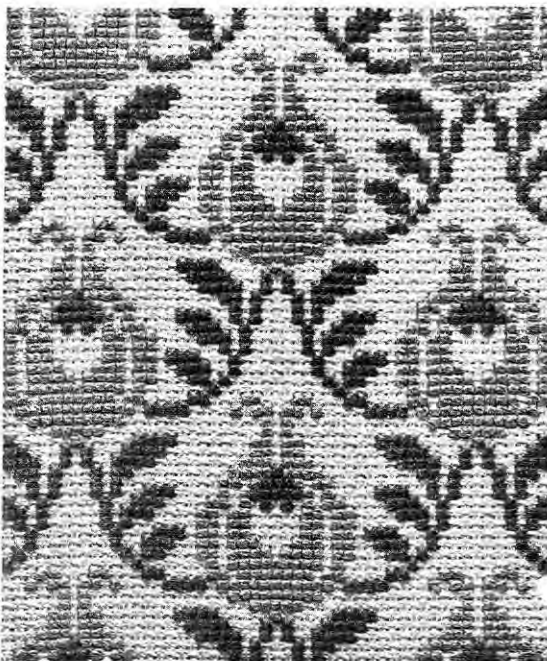


Muster der Tafel 18 der II. Serie.

Bordüre der Tafel 16 der II. Serie (verkleinert).

Kreuzstich · Neue Muster
IV. Serie

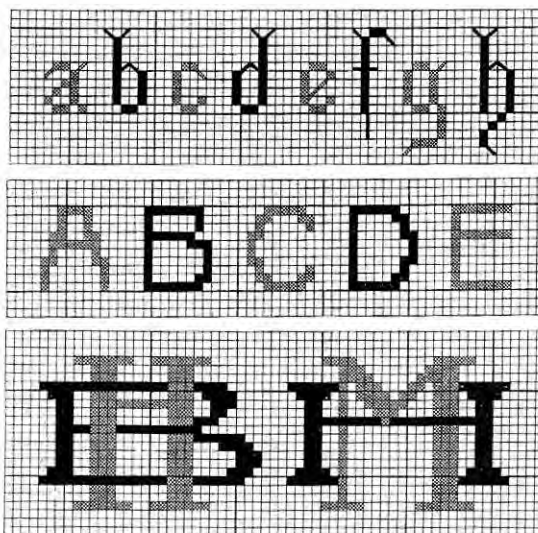
Album in Gross-Oktav Format, enthaltend 20 farbige Tafeln, bestehend aus Grundmustern, Bordüren, Streumustern usw. für Kreuzstich-Stickerei.



Teil des Grundmusters der Tafel XV.

Merk Stich, I. Serie

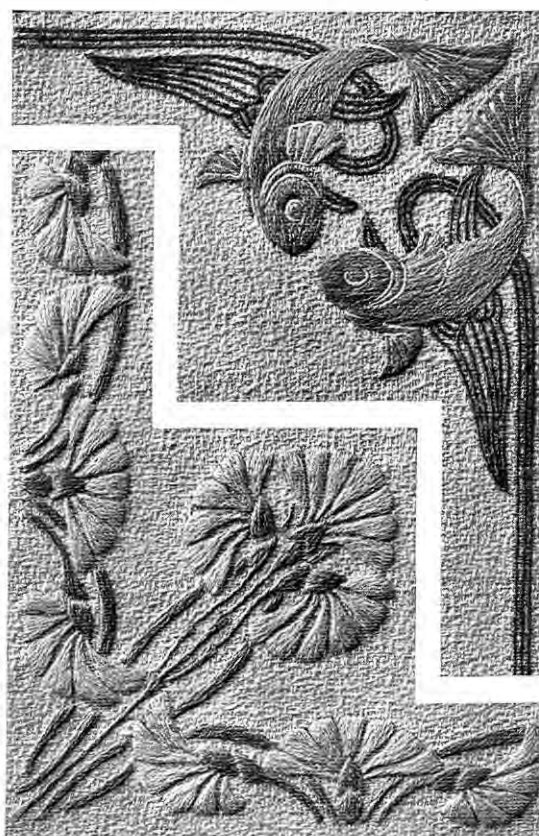
Heft in Oktav Format, bestehend aus 12 farbigen Tafeln mit Alphabeten, Monogrammen und Mustern nach gezählten Fäden zu sticken.



Buchstaben und Monogramme des Albums.

Vorlagen für Stickereien, I. u. II. Serie

Zwei Albums in Oktav Format, enthaltend je 32 Tafeln in Farbendruck, bestehend aus Grundmustern, Bordüren, Streumustern usw., und eine Serie Pausen zur leichteren Übertragung und Vergrößerung der Muster.



Tafel 4 der II. Serie (verkleinert).

BIBLIOTHEK D·M·C

Vorlagen für Stickereien
III. und IV. Serie

Zwei Alben in Gross-Oktav Format, mit je 20 farbigen Tafeln, bestehend aus Vorlagen im modernen Stil für Stickereien nach gezählten Fäden.

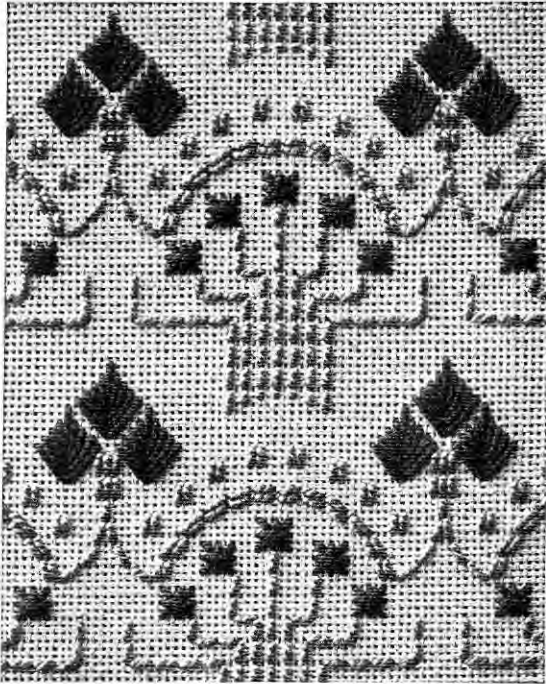
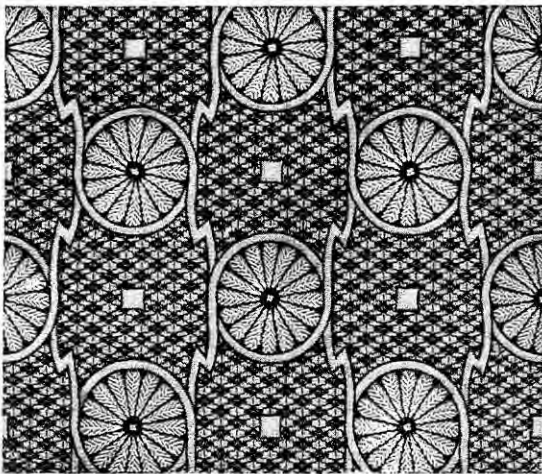


Abbildung der Tafel I der III. Serie (verkleinert).

Colbert Stickereien

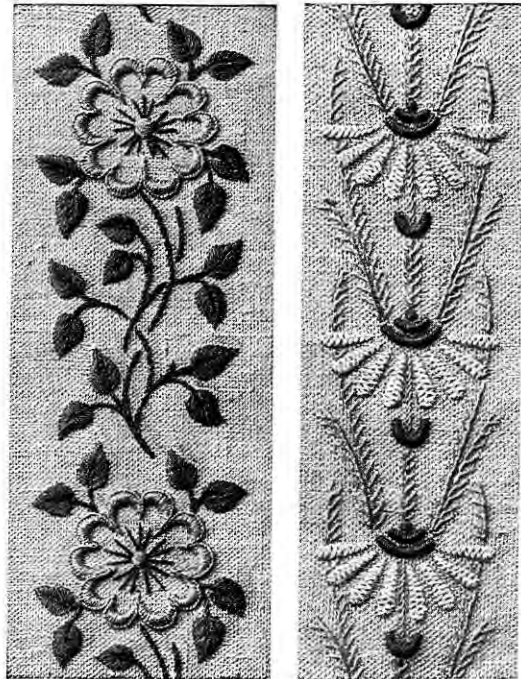
Album in Gross-Oktav Format, enthaltend 5 Tafeln in Farbendruck, mit 18 Vorlagen von Karo- und Kreisfüllungen, Bordüren und Grundmustern, nebst Beschreibung der Stichtarten und 11 Tafeln in Farbendruck mit Einzelheiten der Originalarbeiten. Eine Serie Linienzeichnungen auf quadriertem Grunde, zur leichteren Uebertragung der Vorlagen, ergänzt das Album.



Muster 2 der Tafel I.

Vorlagen für Stickereien
V. Serie

Album in Gross-Oktav Format, enthaltend 15 Tafeln in Farbendruck mit zahlreichen Vorlagen für Stickereien, nebst Text mit erklärenden Abbildungen und einer Serie Pausen, welche die Ausführung der Stickereien erleichtern.



Abbildungen der Tafeln II und III (verkleinert).

Tschechoslowakische Stickereien

Album in Gross-Oktav Format, enthaltend 20 Tafeln in Farbendruck mit 67 Vorlagen von Bordüren und Durchbruch-Einsätzen. Ein Text mit erklärenden Abbildungen und eine Serie Linienzeichnungen auf quadriertem Grunde, zur leichteren Uebertragung der Vorlagen, ergänzen das Album.



Muster 12 der Tafel III.

BIBLIOTHEK D·M·C

Monogramme
und kombinierbare Alphabete

Album in Oktav Format, enthaltend 31 Tafeln mit 5 kombinierbaren Doppelalphabeten in den gebräuchlichsten Grössen, sowie eine grosse Anzahl von Monogrammen.



Buchstabe W
der Tafel IV.



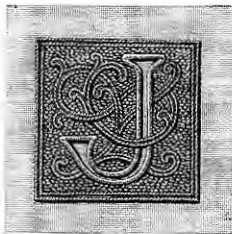
Buchstabe T
der Tafel V.



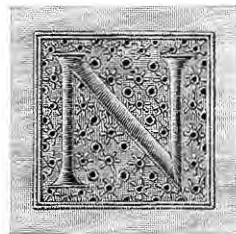
Monogramm W T
der Tafel VI.

Alphabete und Monogramme

Album mit 60 Tafeln nebst erklärendem Text. Quart Format. Gebunden. Goldschnitt.



Buchstabe J der Tafel 59.



Buchstabe N der Tafel 60.

Die Häkelarbeit, I. und II. Serie

I. Serie, enthaltend 8 Tafeln mit 64 Häkelmustern. Quart Format. Elegante Mappe.

II. Serie, enthaltend 8 Tafeln mit 57 Häkelmustern. Quart Format. Elegante Mappe.

Jede Serie enthält eine ausführliche Beschreibung der Muster.

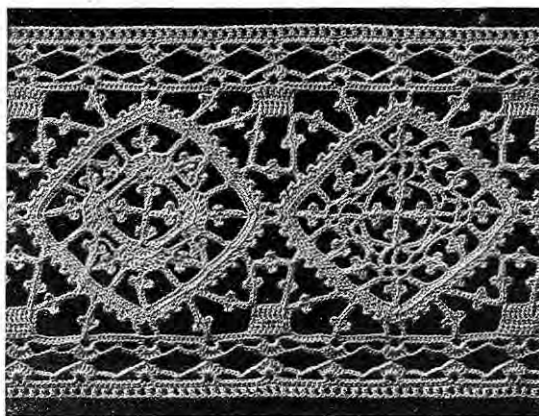


Abbildung 61 der I. Serie.

Die Häkelarbeit, III. Serie

Album in Gross-Oktav Format, bestehend aus 14 Tafeln mit verschiedenen Häkelmustern, nebst 75 Seiten Text und zahlreichen erklärenden Abbildungen.

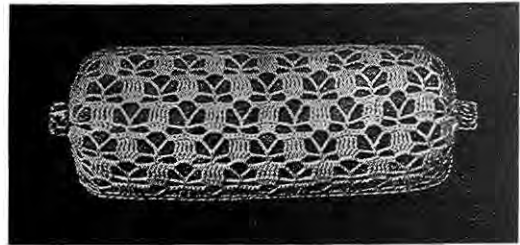
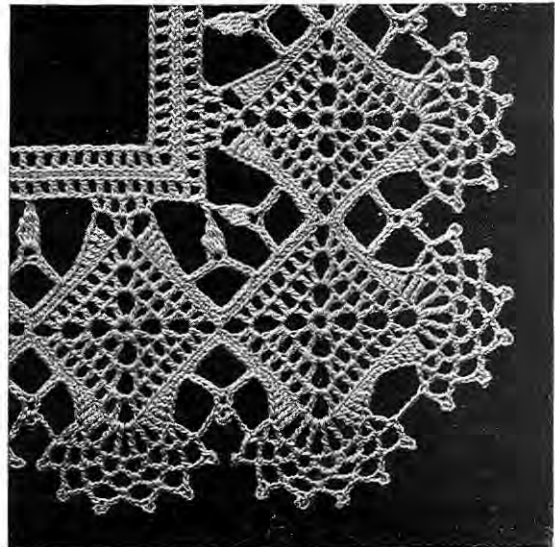


Abbildung der Tafel IX.

Die Häkelarbeit, IV. Serie

Album in Gross-Oktav Format, bestehend aus 12 Tafeln mit 57 Häkelmustern für Spitzen, Einsätze — wovon eine Anzahl mit Eckbildung — Dreiecke und Grundmuster nebst 57 Seiten Text.



Spitze der Tafel II.

Die Stickerei auf Netz-Kanavas
I. und II. Serie

Zwei Albums, bestehend je aus 20 Tafeln nebst Text. Quart Format. Mappe in Farbendruck.

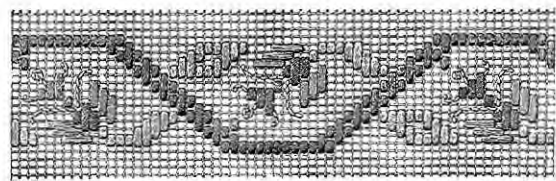


Abbildung 2 der I. Serie (verkleinert).

BIBLIOTHEK D·M·C

Filet-Guipure

Album in Gross-Oktav Format, enthaltend 20 Tafeln mit 68 Vorlagen von Karos, Grundmustern, Einsätzen und Spitzen, nebst Text mit 17 erklärenden Abbildungen.

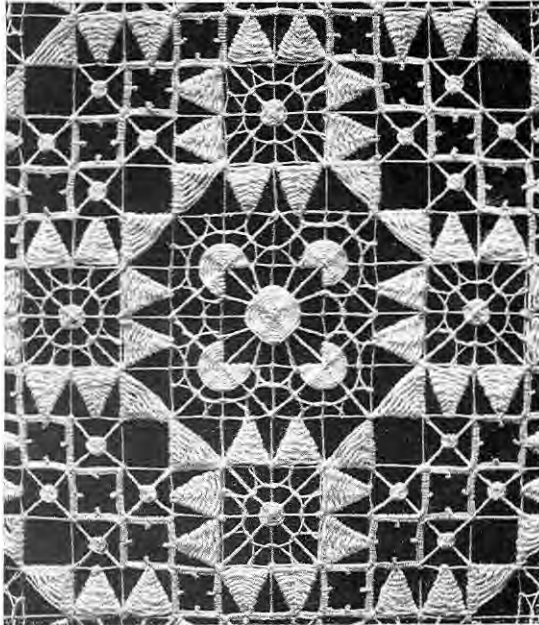


Abbildung 54 der Tafel XV.

Filet-Richelieu

(Muster französischer Netzstickerei)

Album bestehend aus 30 Tafeln mit 171 Mustern und erklärendem Text. Quart Format. Elegante Mappe.



Abbildung 84 des Albums (verkleinert)

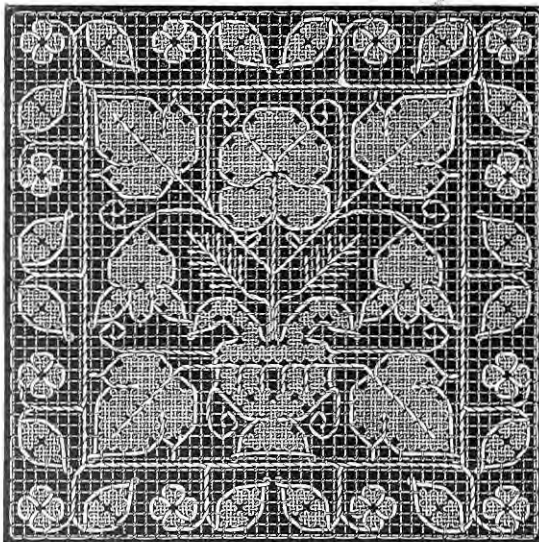
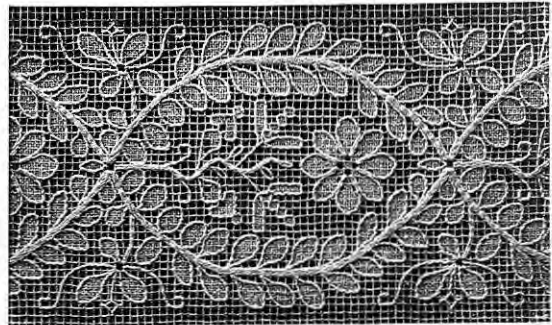


Abbildung 85 des Albums (verkleinert).

Die Netzstickerei

Heft in Oktav Format, enthaltend 34 Seiten Text mit erklärenden Abbildungen und 20 Tafeln mit verschiedenen Vorlagen für Netzstickerei.



Teil der Tafel XV des Albums (verkleinert).

Die Durchbrucharbeit, I. Serie

Heft in Oktav Format, enthaltend 57 Seiten Text mit erklärenden Abbildungen und 20 Tafeln mit verschiedenen Vorlagen für Durchbrucharbeit.

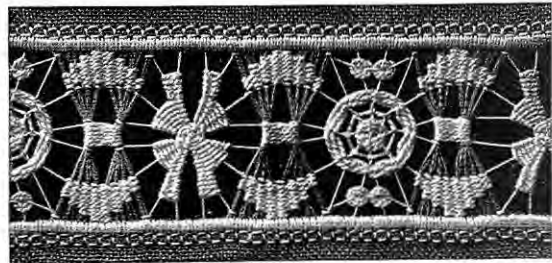


Abbildung der Tafel VIII (verkleinert).

Die Durchbrucharbeit, II. Serie

Heft in Oktav Format, enthaltend 11 Seiten Text mit erklärenden Abbildungen und 32 Tafeln mit verschiedenen Vorlagen für Durchbrucharbeit, wovon eine grössere Anzahl auch für Netzstickereien verwendet werden können.

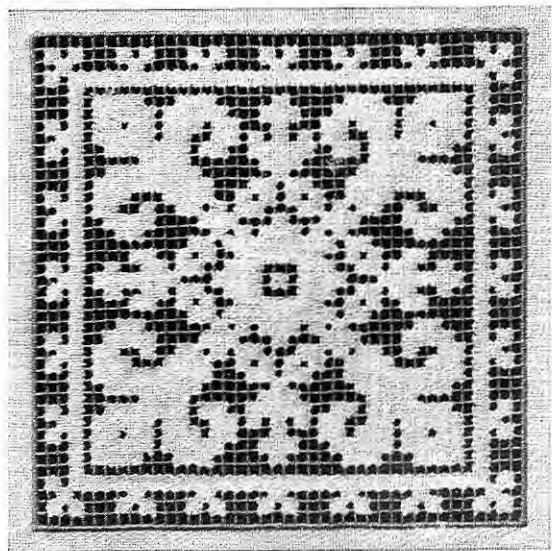


Abbildung der Tafel XVI (verkleinert).

BIBLIOTHEK D·M·C

Irische Spitzen

Album in Gross-Oktav Format, enthaltend 51 Seiten Text nebst erklärenden Abbildungen, 7 Tafeln mit verschiedenen Mustern für irische Spitzen und auf Stoff gedruckte Vorlagen zur Ausführung der dargestellten Arbeiten.

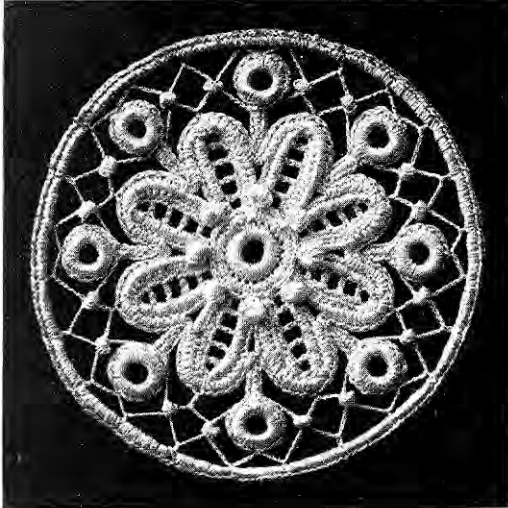


Abbildung der Tafel VI.

Die Strickarbeit, I. und II. Serie

I. Serie, enthaltend 10 Tafeln mit 72 Strickmustern. Mappe in Farbendruck. Quart Format.

II. Serie, enthaltend 10 Tafeln mit 63 Strickmustern. Mappe in Farbendruck. Quart Format.

Jede Serie enthält eine ausführliche Beschreibung der Muster.

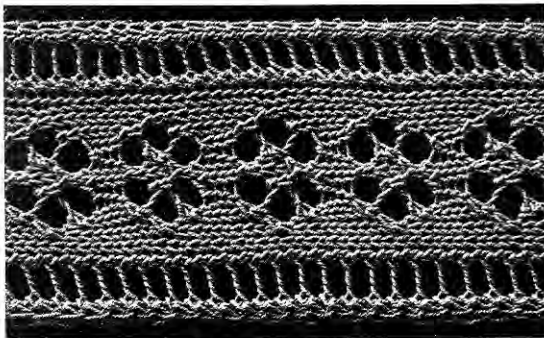


Abbildung 53 der I. Serie.

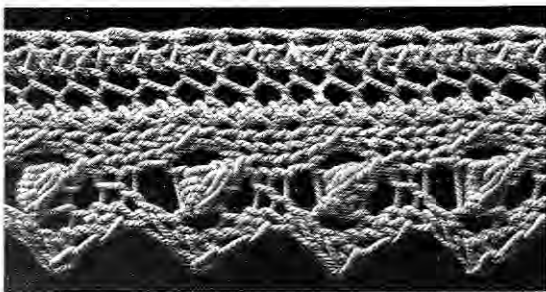


Abbildung 47 der II. Serie.

Koptische Stickereien

I., II. und III. Teil

Jeder Teil enthält 30 Tafeln, wovon eine in Farbendruck, und ein erklärender Text. Quart Format. Elegante Mappe.

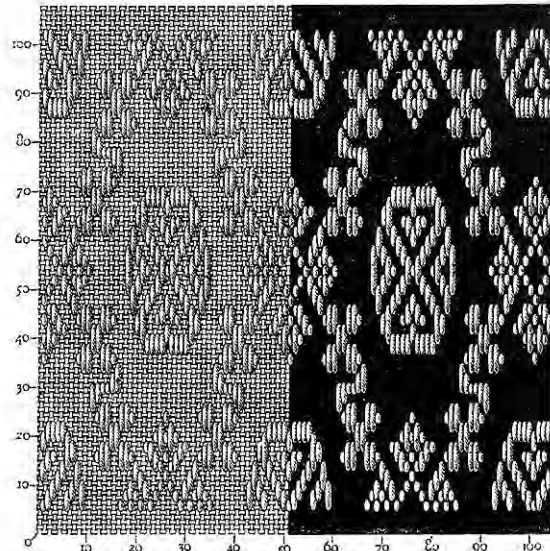


Abbildung 69 des I. Teiles (verkleinert).

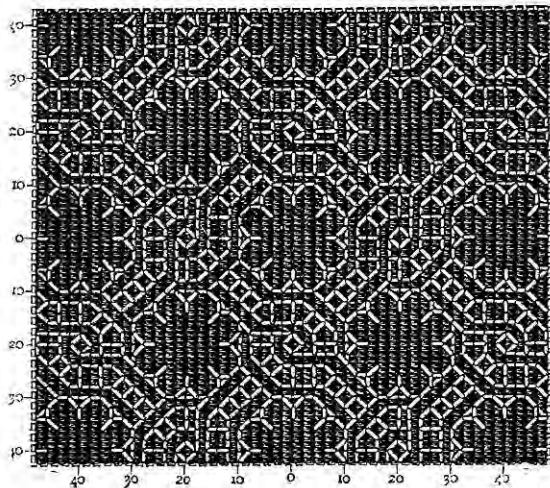


Abbildung 7 des II. Teiles (verkleinert).

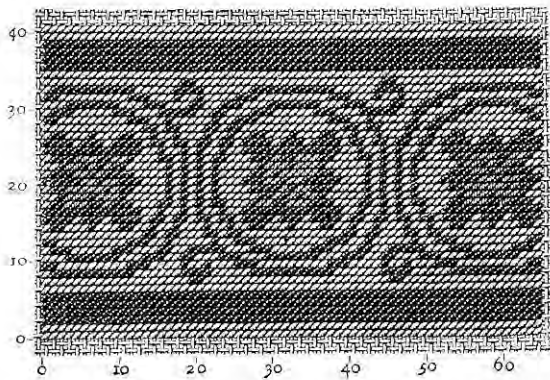


Abbildung 24 des III. Teiles (verkleinert).

BIBLIOTHEK D·M·C

Die Tüllstickerei, I. Serie

Album in Gross-Oktav Format, enthaltend 16 Tafeln in schwarzem und 8 Tafeln in farbigem Druck mit zahlreichen Vorlagen für Spitzen, Bordüren, Einsätze und Streumuster, nebst erklärendem Text zur Ausführung der Stickerei auf Tüll.

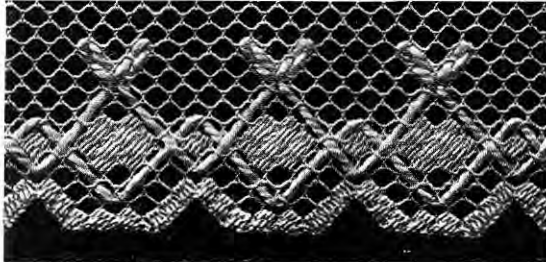
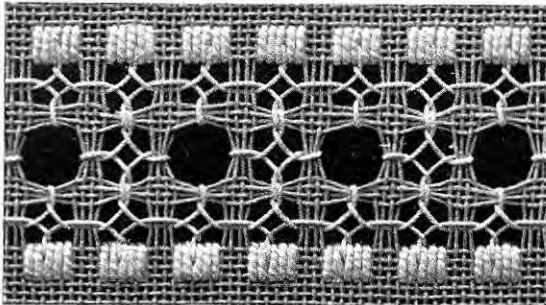


Abbildung der Tafel III.

Hardanger Arbeiten, I. Serie

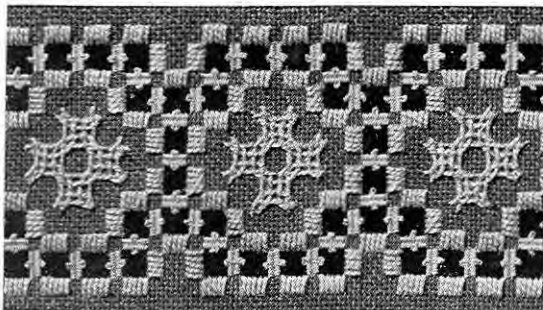
Album in Gross-Oktav Format, enthaltend 36 Tafeln mit Vorlagen für durchbrochene Leinenstickereien und 20 Seiten Text mit erklärenden Abbildungen.



Teil der Tafel XXXVI.

Hardanger Arbeiten, II. Serie

Album in Gross-Oktav Format, enthaltend 25 Tafeln mit Vorlagen für durchbrochene Leinenstickereien und 9 Seiten Text mit erklärenden Abbildungen.



Teil einer Bordüre der Tafel III.

Die Knüpfarbeit (Macramé)

Album enthaltend 32 Tafeln mit 188 Mustern nebst erklärendem Text. Quart Format.

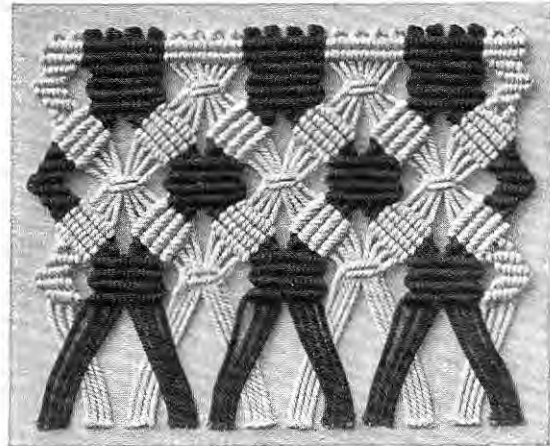


Abbildung 153 des Albums (verkleinert).

Die Bändchenspitze

Werk mit 76 Seiten Text nebst erklärenden Abbildungen, 10 Tafeln mit verschiedenen Spitzenmustern und 10 auf Stoff gedruckte Vorlagen zur Ausführung der dargestellten Arbeiten.

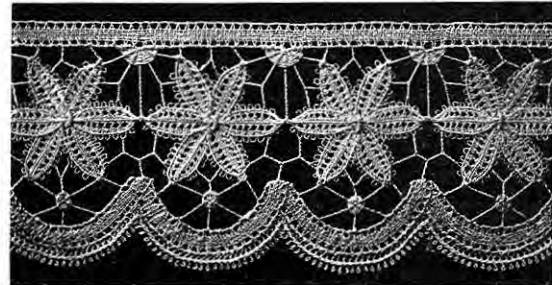
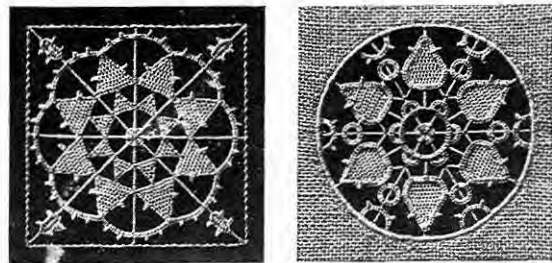


Abbildung der Tafel II (verkleinert).

Die Nadelspitzen, I. Serie

Album in Gross-Oktav Format, enthaltend 15 Tafeln mit zahlreichen Spitzenvorlagen, nebst einer Serie Vorzeichnungen zur Ausführung der dargestellten Spitzenmuster. Ein Text mit erklärenden Abbildungen ergänzt das Album.



Abbildungen der Tafeln I und V (verkleinert).

BIBLIOTHEK D·M·C

Die Klöppelspitzen, I. Serie

Werk in Oktav Format, enthaltend 176 Seiten Text mit zahlreichen erklärenden Abbildungen, 8 Tafeln, bestehend aus Vorlagen für Spitzen, Einsätze und Borten, und 55 Klöppelbriefe zur Ausführung der in diesem Werke beschriebenen Muster.

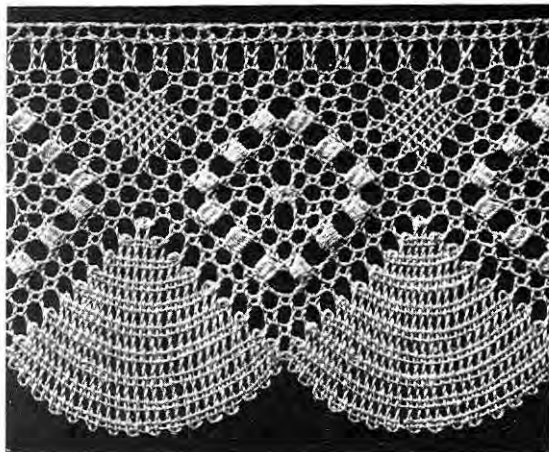


Abbildung der Tafel VII.

Die Klöppelspitzen, II. Serie

Album in Gross-Oktav Format, enthaltend 60 Seiten Text mit zahlreichen erklärenden Abbildungen, 18 Tafeln, bestehend aus 25 Vorlagen für Spitzen und Einsätze, und 66 Klöppelbriefe zur Ausführung der in diesem Werke beschriebenen Muster.

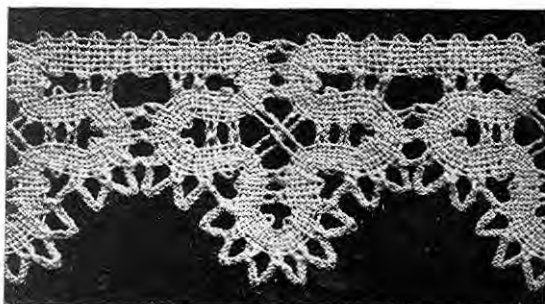


Abbildung 6 der Tafel II.

Vorlagen für Plattsticharbeit

Album enthaltend 20 Tafeln mit 27 Mustern und Pausen für die Wiedergabe der Muster. Erklärender Text. Mappe in Farbendruck. Quart Format.

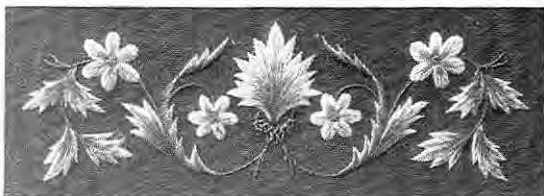
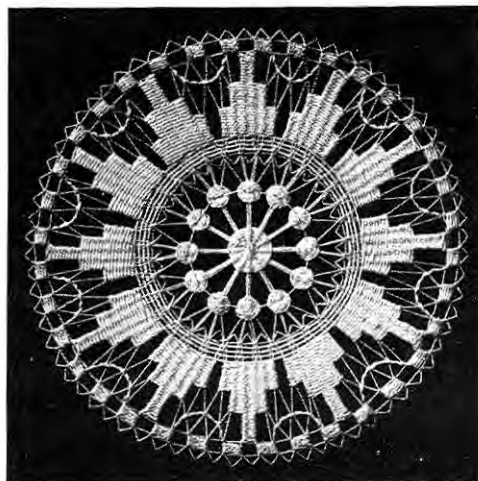


Abbildung 21 des Albums (verkleinert).

Die Teneriffaspitze

Album in Oktav Format, enthaltend 20 Tafeln mit verschiedenen Spitzenmustern nebst einem erläuternden Text für die Ausführung der Teneriffa-Arbeiten.



Rosette der Tafel XI.

Die Frivolitäten-Arbeit

Album in Oktav Format, enthaltend 8 Tafeln mit 38 Mustern in Frivolitäten-Arbeit, nebst einem die Ausführung dieser Arbeit erleichternden Text mit erklärenden Abbildungen.



Abbildungen der Tafel II.

Sammlung verschiedener Handarbeiten

Album enthaltend 35 Tafeln mit 242 Holzschnitten, nebst erklärendem Text. Quart Format.



Borte im Languetten- und Grätenstich (verkleinert).

DRUCKEREI DER FIRMA
DOLLFUS-MIEG & C^{ie}, SOCIÉTÉ ANONYME
MULHOUSE (Frankreich)

