

## The Antique Pattern Library

For more information, please see our website at: <http://www.antiquepatternlibrary.org>



This is a scan of an antique book that is, to the best of our knowledge, in the public domain. The scan itself has been photo-edited for readability, and is licensed under the **Creative Commons** Attribution-NonCommercial-ShareAlike License. To view a copy of this license, visit <http://creativecommons.org/licenses/by-nc-sa/2.5/> or send a letter to Creative Commons, 559 Nathan Abbott Way, Stanford, California 94305, USA.

You may share copies or printouts of this scan freely. You may not sell copies or printouts.

Donated by

Dindi Gelfi

# Toute la Haute Couture

EMPLOIE LA FERMETURE A GLISSIÈRE  
RECOUVERTE DE TISSU HAUTE FANTAISIE  
ET UTILISE LES BOUTONS PRESSION

WALDÈS KOH-I-NOOR

AINSI QUE LES ARTICLES SPÉCIAUX  
POUR CORSETS, CHEMISES, CHAUSSURES,  
MERCERIE.



Dem. mod. Blonac. 46



## WALDÈS & CIE

19, RUE DES RÉCOLLETS (PARIS 10<sup>e</sup>) BOT 60-24 & 25



# MONTAGNAC

MONTAGNAC & FILS  
1870

*Rémont*

*soieries  
lainages*

7, RUE DE LA PAIX

*Elle coud vite  
et pour  
longtemps*

avec la

MARQUE DÉPOSÉE

**Soie à Coudre  
Gutermann**

"LA SOIE QUI JAMAIS NE DÉCOIT"

EN VENTE EN 1.000 COLORIS

LAINAGE  
NOUVEAUTES  
GARNITURES  
SOIERIES

**agp**

21 RUE GRENETA, PARIS - CEN 25-28

PUB. F. DE HAMBURG.

POUR VOS ROBES ET MANTEAUX  
*choisissez* UN TISSU  
IRRÉTRÉCISSABLE PURE LAINE

**Wiblainé** *tissus*  
Imprimé sur la lisière

L. G. L. Pub.



*Dans l'aimable laisser-aller du home,  
comme dans tout l'éclat d'une réception,  
la brillantine ROJA souligne et idéalise  
votre type de beauté en faisant chatoyer  
votre chevelure de mille reflets captivants*



**ROJA**

★ EN 3 MINUTES... vos cheveux ternes, rebelles ou desséchés commencent à revivre sous l'effet bienfaisant de la brillantine ROJA. Grâce à son ricin nourricier, elle assouplit le cheveu dans sa texture et le revitalise. Sa "pluie de soleil" idéalise votre coiffure et la rend lumineuse et chatoyante.

LONDRES

LYON - BRUXELLES

ZURICH

# ANCIENNE MAISON ANFRIE

SOIERIES - VELOURS - LAINAGES

PARIS

20, Rue Vivienne

*les garnitures mettent en valeur  
la façon et la coupe*



## *Couturières*

C'est par un détail, une note originale que vous soulignerez la note personnelle de votre modèle. Pour vos fournitures, passementeries, etc., adressez-vous à une maison spécialisée et demandez le passage du représentant

A hand is shown holding a portfolio of fashion sketches and fabric swatches. The sketches include a woman in a long coat, a woman in a dress with a large collar, a woman in a dress with a high collar, and a woman in a coat with a large collar. The fabric swatches include a dark textured fabric, a dark fabric with a small pattern, and a dark fabric with a large pattern. The portfolio is open, showing several pages with sketches and swatches.

**L. Bodin**

**IENT GUIDER VOTRE CHOIX...**

**PARMI SES NOUVEAUTÉS D'HIVER IL VOUS CONSEILLE**

SHETLANDS  
CHINLAINE  
ZIBELINE  
ALASKA  
COTE A COTE  
PIQUETES

POUR MANTEAUX  
2 LAINAGES PEIGNÉS POUR ROBES  
CRÉPE REVERSIBLE  
GROS GRAIN UNI  
GROS GRAIN POINTILLÉ

**ET TOUTE UNE GAMME DE TISSUS DANS DE JOLIS COLORES D'HIVER**



T I S S U S H A U T E C O U T U R E

**R O O D**

**L E E R**

PARIS · NEW YORK · MONTRÉAL · LONDRES · GENÈVE · BRUXELLES

# PREVOIR

*Bientôt viendra l'automne incertain, avec ses sautes brusques de température, ses alternatives de journées douces et de soirées déjà aigres. Prudentes, les femmes prévoient, sans attendre, des vêtements susceptibles de les protéger contre les caprices de la saison. Les plus sages d'entre elles s'en tiennent alors aux coupes classiques qui ne sembleront pas démodées lorsqu'elles seront, quelques semaines plus tard, opposées aux modèles des collections nouvellement présentées. Manteaux vagues ou redingotes peuvent à coup sûr être élus, et le choix du tissu n'est qu'une question de goût personnel, où la prédilection de certaines pour les unis s'équilibre avec le fanatisme des autres pour les fantaisies. Dans les deux cas, la beauté des matières, alliée à l'admirable gamme des coloris nouveaux aux teintes fausses, donneront une note de vraie élégance.*



SUR NOTRE COUVERTURE, REDINGOTE DE RAPHAEL EN LAINAGE DE ROUBAUDI. LE SCHEMA DU PATRON DE CE MODELE EST DONNE, AVEC SON EXPLICATION, PAGE 35.

**COUTURE PARAIT PROVISoireMENT TOUS LES DEUX MOIS. LE CAHIER N° 12 PARAITRA DEBUT OCTOBRE.**

L'ABONNEMENT A « COUTURE » COMPREND 6 NUMEROS PAR AN. TARIF : FRANCE ET COLONIES : POUR 6 MOIS (3 NUMEROS), 400 FR. ; 1 AN (6 NUMEROS), 750 FR. - ETRANGER : POUR 6 MOIS (3 NUMEROS), 475 FR. ; 1 AN (6 NUMEROS), 900 FR. - LE SERVICE A NOS ABONNES N'EST FAIT PAR POSTE EN RECOMMANDÉ QUE SUR LEUR DEMANDE, MOYENNANT UN SUPPLEMENT : FRANCE ET COLONIES, 6 MOIS : 30 FR. ; 1 AN : 60 FR. - ETRANGER, 6 MOIS : 75 FR. ; 1 AN : 150 FR.

LES ÉDITIONS PONCHON,  
38, RUE DU COLISEE, PARIS.  
TELEPHONE : BALZAC 52-60.

CHARLES MONTAIGNE  
Lesur

MARCEL ROCHAS  
G. Petillault





# SIMPLICITÉ...



## ...DANS LES TAILLEURS

MARCELLE DORMOY  
A. Buche

JEANNE LANVIN  
Herbert

MADELEINE VRAMANT  
Laffolay et Cie



## ...DANS LES ROBES-TROT

ROBERT PIGUET  
Ducharne

LUCIEN LEL  
Moreau



## ...DANS LES ROBES D'APRÈS-M

GERMAINE LECOMTE  
G. Petillault

MAGGY ROUFF  
Lamarre

JACQU  
05.2011



**...DANS LES ROBES DE COCKTAIL**  
 CARVEN  
 Ducharme  
 WORTH  
 Brivet  
 MARCELLE CHAUMONT  
 Riqueur

**...DANS LES MANTEAUX**  
 MADELEINE DE RAUCH  
 Porter, Bennett-Gaucherand  
 PIERRE BALMAIN  
 Warnier



**...DANS LES ROBES DU SOIR**  
 LUCIEN LELONG  
 Bucol  
 BRUYÈRE  
 JACQUES  
 05.2011



BRUYÈRE : Veste en lainage jonquille de Gérondeau, manches soutachées de ganses en soie. Jupe droite en lainage noir.



JACQUES FATH : Jaquette en lainage gris des Tissus Chanel; basque bordée d'astrakan. Jupe en lainage noir plissée.

MADELEINE DE RAUCH : Petit blouson en jersey écaille, jupe en forme, en gros lainage chevronné gris de H. Moreau et Cie.

LES JAQUETTES



CHRISTIAN DIOR : Tailleur en tweed vert et beige de Lesur; ceinture en cuir fauve; jupe entièrement boutonnée devant.



PIERRE BALMAIN : Tailleur à longue jaquette redingote, en lainage prince de Galles gris des Tissus Herbert. Jupe droite.



JEAN DESSES : Costume tailleur en lainage rayé gris et noir. Jaquette à basque en forme; jupe froncée.





MOLYNEUX  
Taffetas de Robert Perrier



Tante Berthe



Tante Victoire



PAQUIN  
Tissu de Ducharme

# L'ALBUM DE FAMILLE

PAR LOUIS CHERONNET

*Il faut aimer ces vieux albums, gainés de maroquin vert ou brun, aux flancs décorés de motifs incrustés, aux tranches dorées, serrées par un fermoir solide comme un cadenas et qui, massifs comme des coffres-forts de souvenirs familiaux, conservent soigneusement encartée une galerie de portraits « format mignonnette ». Il faut les aimer même si l'on n'est pas de la famille, car ils contiennent des trésors. Des trésors d'histoires plus savoureuses ou attachantes que des romans, des trésors de sentiments nimbés de poésie nostalgique, sans compter parfois les étonnantes surprises qu'ils peuvent offrir.*

*Ainsi je me trouvais il y a quelque temps chez des amis à la campagne. J'étais seul dans le salon attendant l'heure du déjeuner à la préparation duquel s'activaient la maîtresse de maison et ses deux filles. Sur le piano se trouvait un album de photos anciennes. Je le feuilletais. Divers personnages plus ou moins jeunes, plus ou moins graves, avaient déjà retenu mon attention, lorsque m'étant arrêté plus longuement à regarder deux images de jeunes femmes, mon amie, Mme de D..., entra, en s'excusant de me faire ainsi attendre solitairement.*

*— Comment seul, répliquai-je. Mais je suis en compagnie de toute votre famille.*

*Et je lui montrai la page où je*

suite page 37



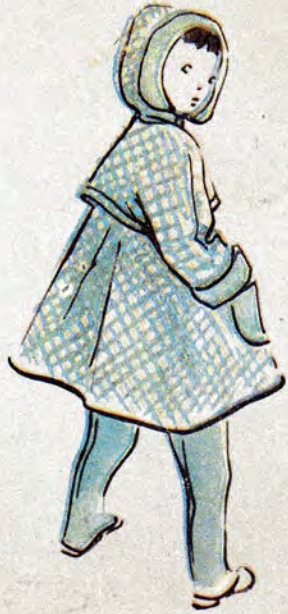
*Jour de rentrée...*

M. Rouvier

05.2011



4



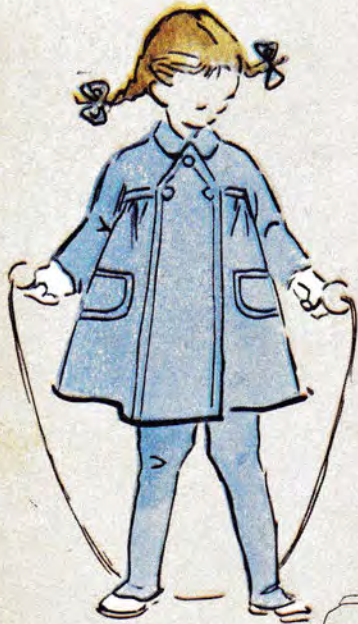
5



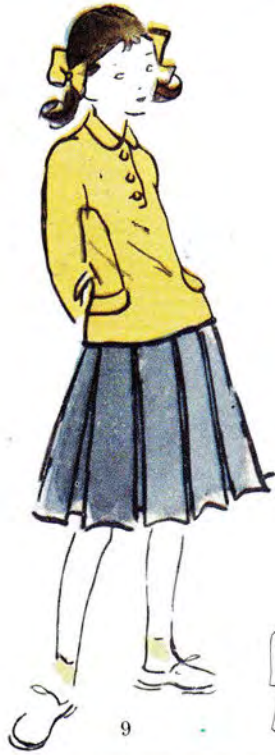
6



7



8



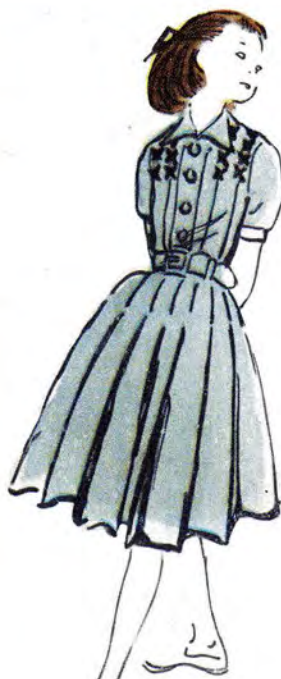
9



10



11



1 : La disposition des boutons de ce manteau amincit la taille ; col souple bordé de loutre. 2 : Tailleur aux emmanchures basses ; col Directoire, basque garnie de castor. 3 : Manteau de fillette fait de trois bandes en forme donnant un mouvement cloché. 4 : Jaquette droite croisée ; jupe plissée. 5 : Manteau à capuchon en lainage quadrillé ; petit effet de pèlerine. 6 : Redingote marine à manches raglan ; col châle. 7 : Robe en crêpe de laine ; ampleur partant de l'empiècement en pointe ; col Claudine. 8 : manteau en velours côtelé, froncé sous l'empiècement. 9 : Marinière en jersey travaillée de découpes ; jupe en lainage plissée. 10 : La largeur de ce manteau est donnée par de larges plis partant de l'empiècement.



18 19 20



16 17  
74 Rousseau

11 : Petite veste de lainage ornée d'une découpe à l'empiècement. 12 : Redingote crois...  
lainage, col et revers de velours. 13 : Mante...  
ratine moutarde ; découpes au col et aux po...  
double rangée de boutons. 14 : Robe chemis...  
lainage broderies au corsage. 15 : Robe à jupe p...  
découpes formant pointe au corsage. 16 : Ta...  
en velours bronze, jupe en forme, jaquette c...  
bordée de putois. 17 : Vêtement en ratine m...  
jupe plissée écossaise. 18 : Veste en lainage...  
boise très clochée ; jupe en drap noir. 19 : Par...  
raglan droit en tweed marron. 20 : Manteau...  
en poil de chameau naturel ; col entonnoir eff...  
pèlerine dans le dos venant s'incruster sous les





## PANORAMA DE LA MODE

21 : Deux pièces lainage. Veste courte à basque. 22 : Des piqures garnissent cette robe. 23 : Veste serrée par une ceinture, jupe en forme. 24 : Robe ajustée avec un large volant. 25 : Robe chemisier, plissée devant. 26 : Manteau vague. 27 : Robe collante, manches drapées. 28 : Redingote à basque. 29 : Corsage ajusté, jupe à volants. 30 : Veste courte





27

28

29

30

31

32



cintrée, jupe en forme. 31 : Manteau vague, martingale dans le dos. 32 : Corsage et jupe en corbeille, crinoline. 33 : Un empiècement et des bandes en lainage à carreaux garnissent ce tailleur. 34 : Basque accentuant les hanches. 35 : Robe de lainage travaillée de nervures. 36 : Tailleur uni incrusté d'écossais. 37 : Robe-manteau en lainage à carreaux. 38 : Devant plissé sur cette robe pastel. 39 : Redingote à double pèlerine. 40 : Effet de plis sur le devant formant plastron. 41 : Veste de daim et jupe écossaise. 42 : Robe du soir en tulle garnie de guipure. 43 Robe travaillée de piqués 44 : Poches et col en lainage quadrillé.



39

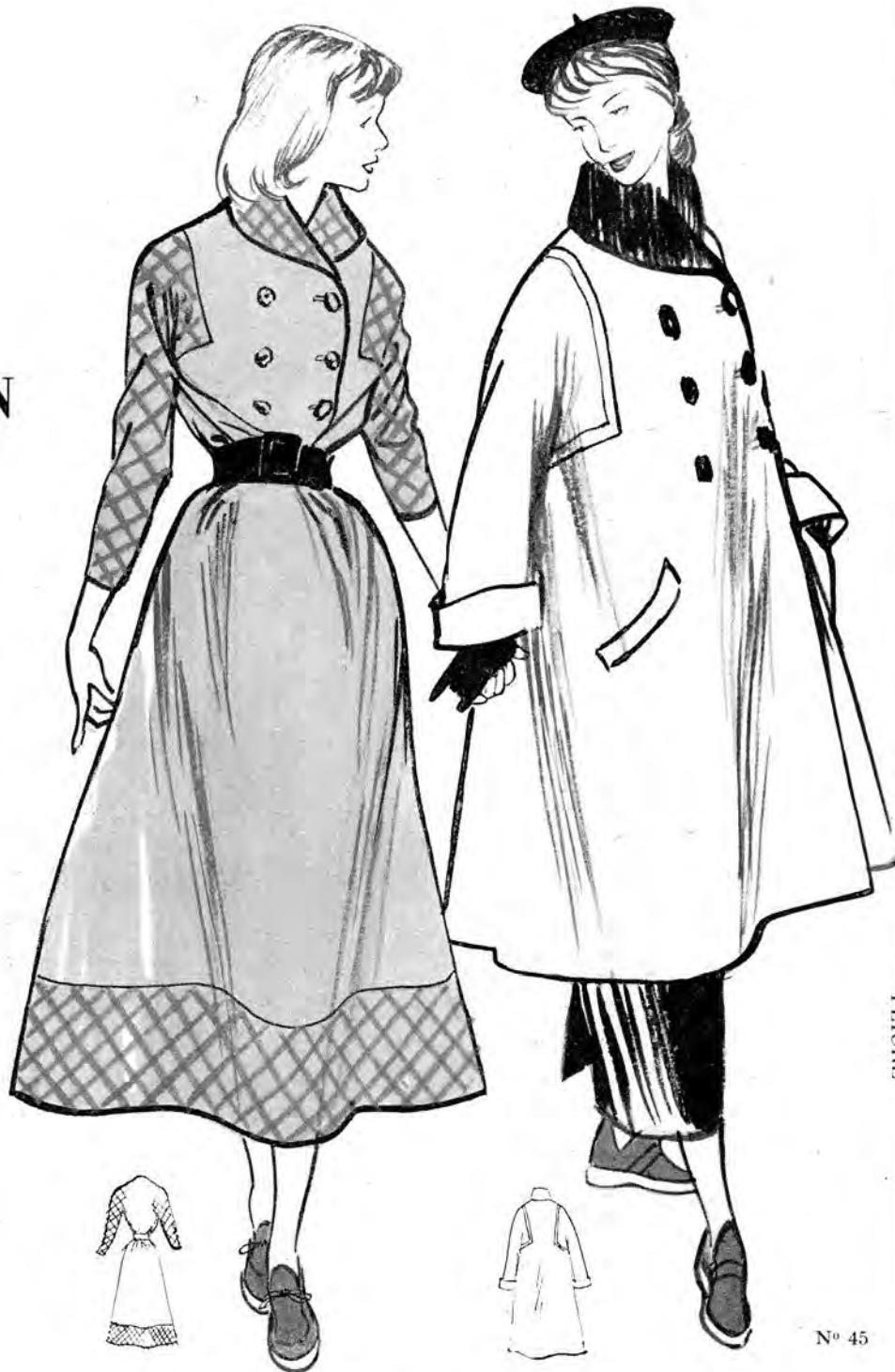
40

41

42

43

**SUR  
LE  
MÊME  
PATRON**



PLIURE

N° 45

**LE PATRON DES DEUX MODÈLES CI-DESSUS, CONFORME AU SCHEMA DU N° 45, QUE NOUS DONNONS A DROITE, EXISTE EN TAILLE 42 ET 44 AU PRIX EXCEPTIONNEL DE 100 FR.**

*Ce patron est compris de façon à pouvoir couper indifféremment une robe ou un manteau à fermeture boutonnée croisée. Il y aura lieu toutefois pour le manteau, de garder 2 centimètres de plus à l'endroit des coutures, un manteau demandant une plus grande aisance qu'une robe, et la doublure prenant toujours un certain volume. La parementure est coupée en prolongement du devant, il suffira donc de la retourner sans couture. Le dessous du col est lui-même d'une pièce avec le devant du manteau. Une longue pince marque et accentue la base du col à l'endroit de sa pliure. Le haut de la manche vient s'incruster dans le corsage devant et derrière et une pince épouse l'arrondi de l'épaule. Des traits sont indiqués sur notre patron pour délimiter largeurs et longueurs différentes des manches, et l'emplacement de la taille pour la robe; l'ampleur est resserrée pour celle-ci par une ceinture de cuir. Une large bande, légèrement en forme, est incrustée dans le bas de la jupe. Les manches, comme cette bande, peuvent être faites dans un tissu différent du reste de la robe. Le biais destiné à border la fente des poches du manteau doit être coupé sur la partie de gauche à côté du patron du devant.*

*Robe ou manteau : 3 m 50 en 140 de large. Si les manches et le bas de la jupe sont faits dans un tissu fantaisie, l'un demandera 3 m en 140 et la fantaisie 1 m 50 en 90.*





N° 47

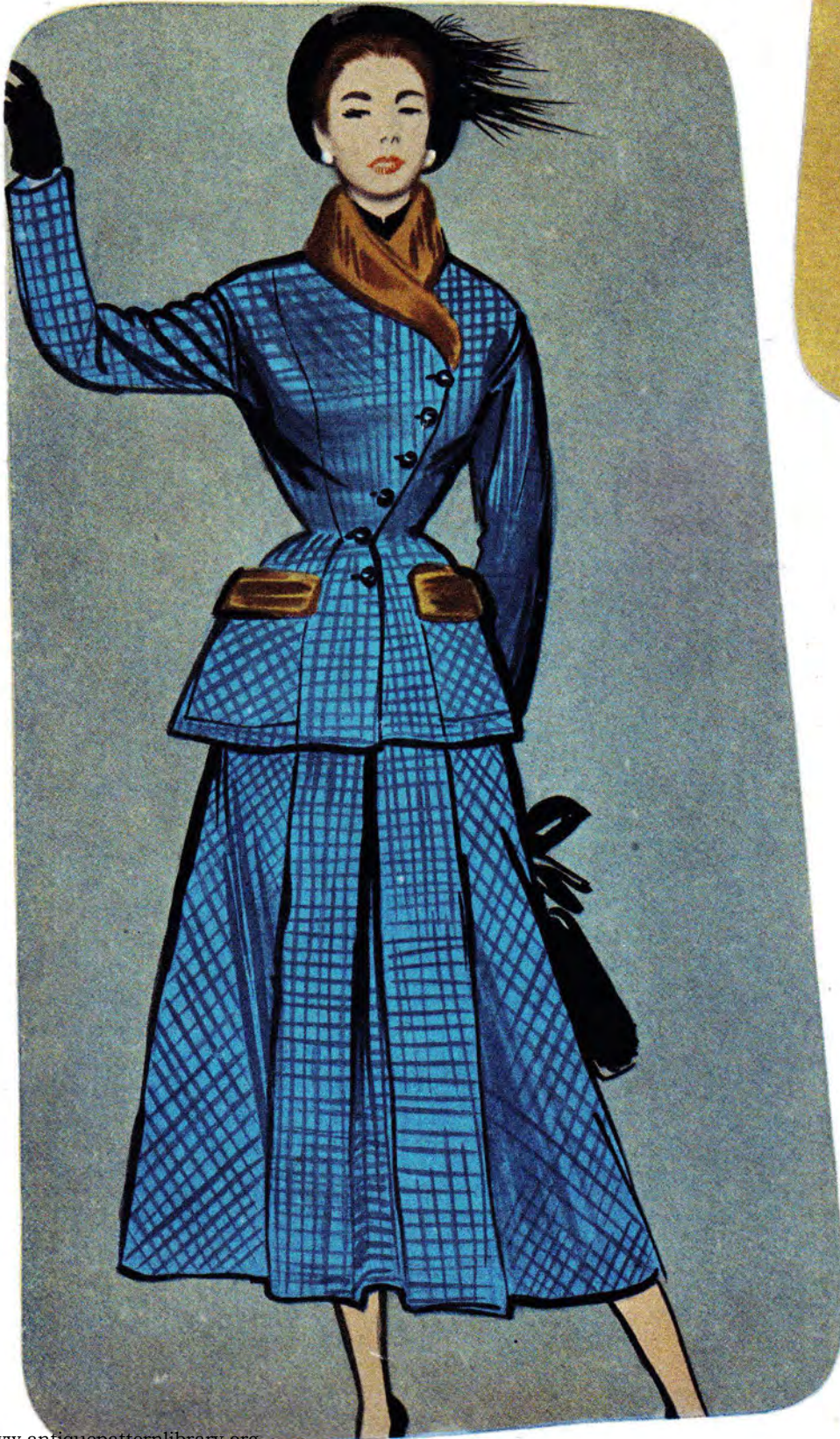
**LE PATRON DES TROIS MODELES CI-DESSUS, CONFORME AU SCHEMA DU N° 47, QUE NOUS DONNONS A GAUCHE, EXISTE EN TAILLE 42 ET 44 AU PRIX EXCEPTIONNEL DE 100 FR.**

Une robe, une veste et un manteau peuvent être coupés avec ce patron. De même que pour le patron précédent, il y a lieu d'accorder une marge supplémentaire de 2 cm. aux coutures du manteau. Les pinces indiquées sur notre patron ne concernent que la robe. Par contre, les pointes formant godets, ne seront ajoutées qu'à la courte veste vague, l'ampleur étant assurée pour la robe, par des fronces prises sous l'empiècement, et pour le manteau, par un mouvement en biais un peu plus accentué sous les bras. Les manches kimono ne font qu'une pièce avec l'empiècement du devant et du dos. Les poches sont marquées par un rabat pour la petite veste, par un simple biais plat pour le manteau. Ces deux morceaux seront pris sous le patron de la manche, côté devant. La partie marquée « 3<sup>me</sup> pointe de veste » ne sera pas taillée en double, trois pointes seulement étant nécessaires. La parementure du manteau est prise dans le prolongement des morceaux du devant; il suffit donc de retourner à la pliure indiquée sur notre patron pour obtenir la parementure; celle-ci aurait intérêt à être soutenue du haut en bas par une légère toile tailleur, la tombée et le boutonnage y gagneraient en netteté.

Tissu nécessaire à ces diverses réalisations pour la robe ou le manteau : 3 m 50, en 140; pour le petit vêtement : 2 m 50, en 140. Bien respecter, en coupant le sens du lainage.

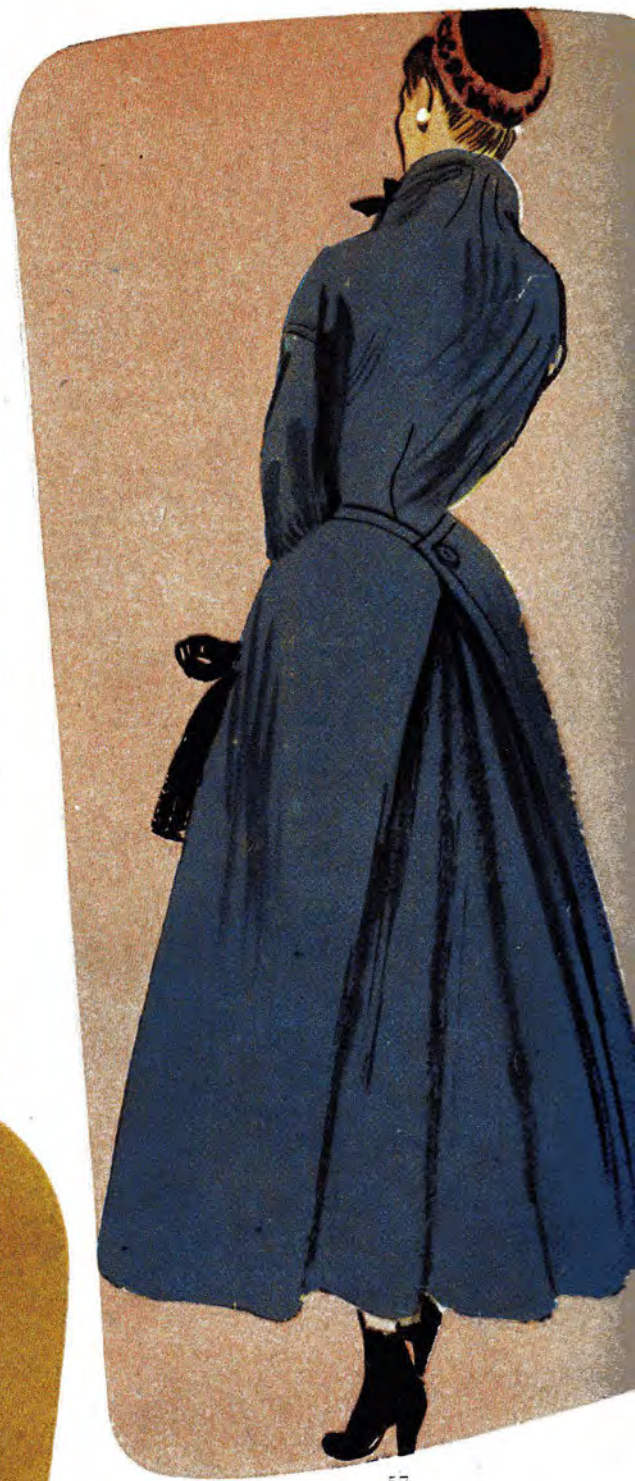


# ARRIÈRE SAISON





56



57



54

55

50 : Tailleur en lainage quadrillé ; jupe à plis  
 jaquette fermée en biais, garnie de ragondin. 51  
 leur croisé en velours orné de marmotte. 52 : Jac  
 basque fendue derrière, sur les godets de la jupe  
 Manteau vague ; bande de fourrure simulant un  
 rince. 54 : Une écharpe écossaise fait le col de cette  
 jaquette unie. 55 : Redingote à large jupe, fermée  
 sous le col de loutre. 56 : Canadienne en velouté, d  
 en empiècement et dans le bas ; jupe en forme de  
 dingote à la jupe boutonnée derrière ; nœud de f



Les femmes fortes ont intérêt à porter une gaine d'une seule pièce unifiant les bourrelets. Elles ont avantage à ne pas se serrer outre mesure ce qui fait au contraire ressortir leur embonpoint et retire toute aisance à leurs mouvements. Pas de basques à volants, pas d'ampleurs excessives, pas de lignes transversales, mais des jaquettes ajustées sans excès, de longs vêtements droits, des découpes s'affinant vers la taille et rendant celle-ci plus mince par un effet en trompe-l'œil.

## SI VOUS ETES FORTE



58



59



60

Les lignes verticales sont favorables aux femmes petites et la longueur de leurs jaquettes et de leurs manteaux doit être soigneusement définie. Une ligne les « coupant » à mi-corps est en effet nettement à déconseiller, le boléro très court ou la redingote longue, ou 7/8, sont les deux extrêmes qui doivent, au maximum, les allonger. Les trop grandes ampleurs leur sont également néfastes, mais elles peuvent suivre la mode de très près en respectant les rapports des volumes.

## SI VOUS ETES PETITE



68



69



70

Grandes et minces, les femmes peuvent se permettre la plupart des fantaisies de la mode. Elles ne doivent pas craindre les courtes basques dansantes, les formes cloche, les jupes très amples. Les grands écossais, les quadrillés importants, les incrustations de bandes horizontales semblent faits pour elles. Les nœuds, les pous et les drapés donnent à leur silhouette un équilibre nécessaire, sans qu'elles se croient, pour autant, autorisées à accumuler « fanfreluches et falbalas. »



78

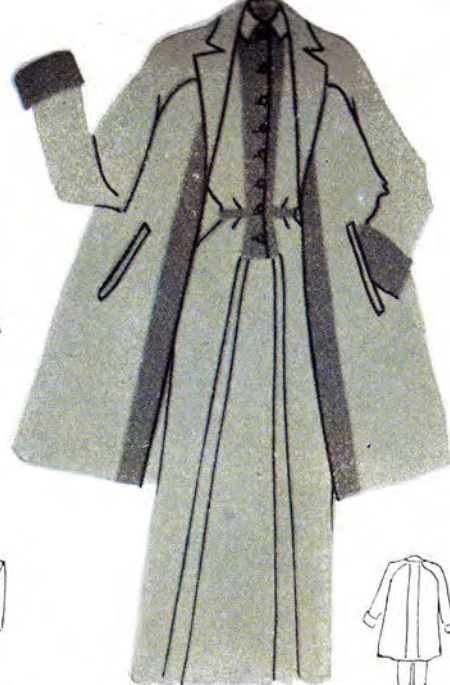




61



62



63



64



71



72



73



74



82



83

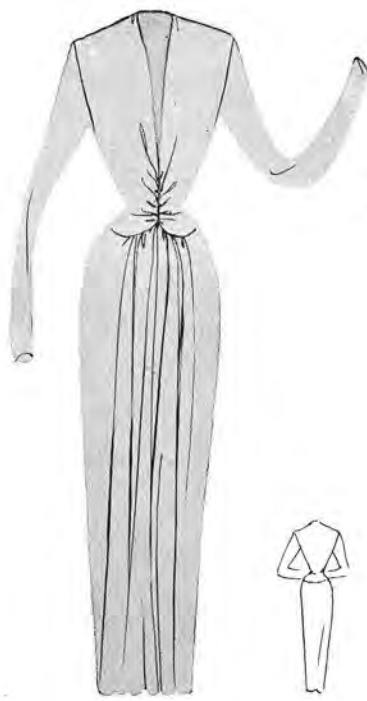


84

05.2011



65



66



67



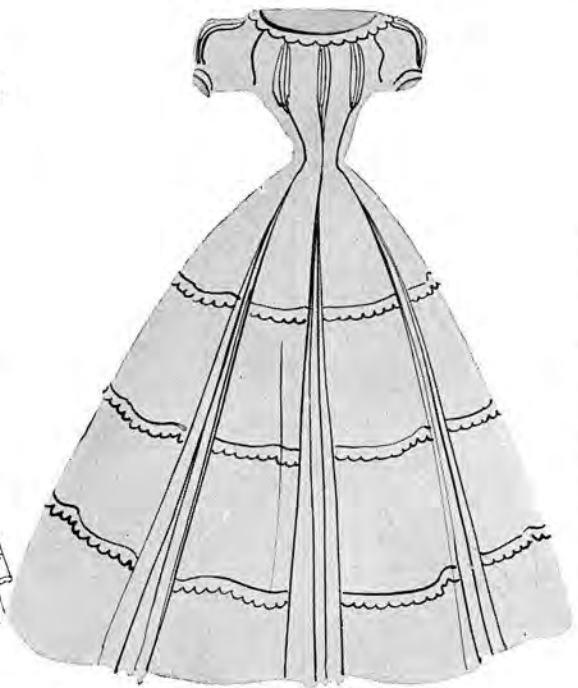
58 : Gaine a  
tulle lastex - ce  
59 : Des pinc  
taille de cette  
60 : Robe en  
drillé. Col et p  
61 : Tailleur  
rasé noir. Jup  
62 : Robe en  
Groupe de pli  
63 : Paletot  
robe en laine  
64 : Redingot  
lainage noir.  
65 : Jaquette  
l'astrakan. Jup  
66 : Corset d  
de la jupe don  
67 : Drapé a  
cette robe du



75



76



77

68 : Corset se  
rose bordé de  
69. Très ajuste  
raison est orn  
70 : Poches da  
sur cette robe  
71 : Pour le  
garni de velour  
72 : Robe en  
avec gilet en  
73 : Plis creu  
la jupe de c  
74 : Des décou  
les manches d  
75 : Veste co  
plissée, plis m  
76 : Tunique  
basque sur une  
77 : Des plis cr  
de cette robe



78 : Soutien-g  
taille incrusté  
79 : Cache-cors  
linon rose bor  
80 : Boléro et j  
un corsage f  
81 : Berthe en  
sur veste unie.  
82 : Robe en c  
collant, drapé s  
83 : La découpe  
cement sur ce p  
84 : Bande de  
lignant le col  
85 : Un plastr  
garnit cette jaq  
86 : Une ceint  
effet de basque  
87 : Effet de pos  
modèle en gros



88

90

## HYMÉNÉE

88 : Robe fourreau en crêpe et faille taupe ; ceinture vernie  
89 : Robe manteau en satin l'ampleur est rejetée en arrière  
90 : Modèle en jersey bleu nuit col empesé, nœud de faille



89

05.2011



97

98

99

96

# FARANDOLE DES JUPES

95

93

92

94



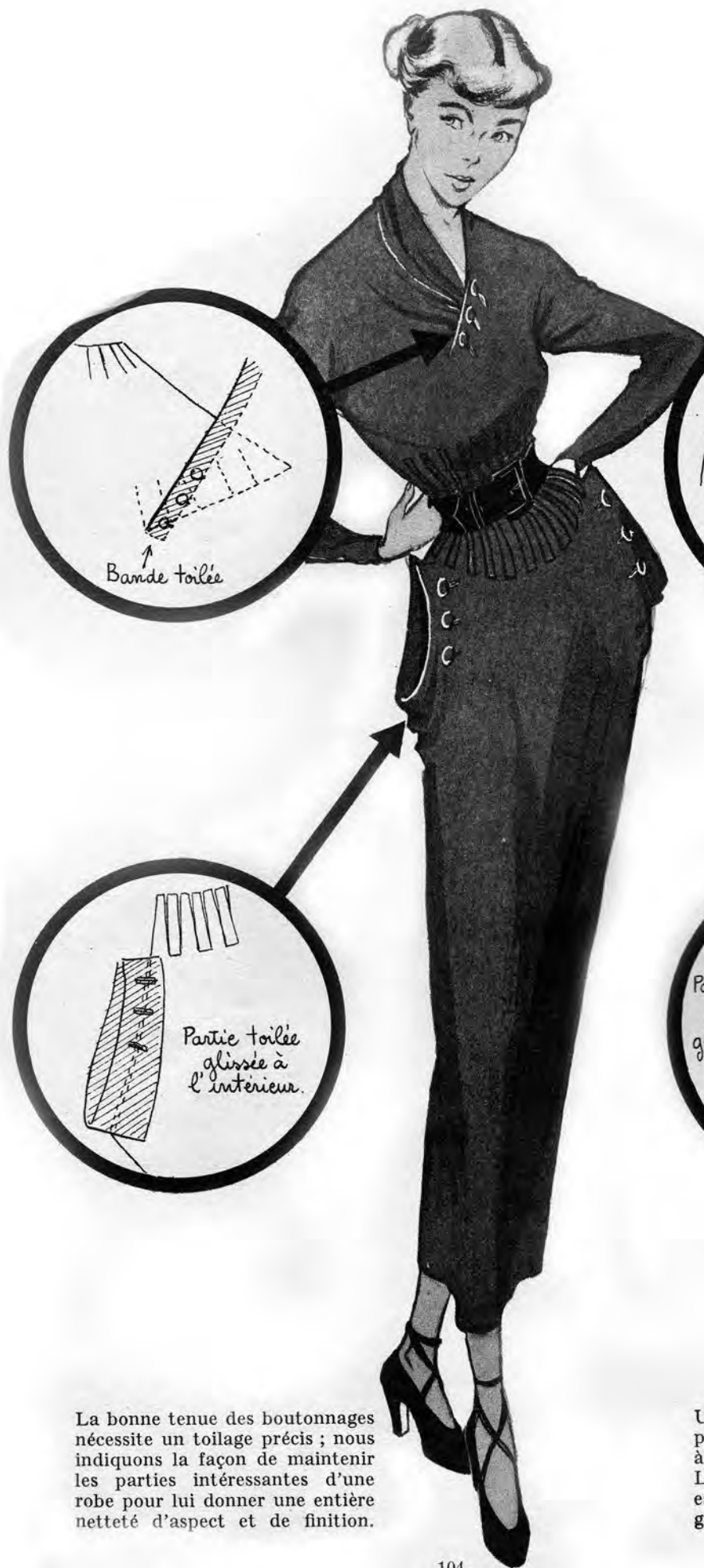
# ET DES BLOUSES



91 : Blouse-gilet en jersey parme. 92 : Chemisier en satin mat ; nœud de velours. 93 : Casaque en lainage quadrillé au boutonnage nouveau. 94 : Jupe en serge bronze plissée de côté, boutonnage sur les hanches. 95 : Tunique à basque boutonnée rappelant le détail de la jupe. 96 : Jupe en tweed soufre et vert. 97 : Chemisier kimono fermé jusque sous le rabat du col. 98 : Jupe en forme en lainage mordoré. 99 : Jupe fourreau drapée aux hanches et boutonnée derrière. 100 : Les lés de cette jupe forment de larges plis creux. 101 : Pour le sport, jupe écossaise à grandes poches et plis creux. 102 : Blouse gilet en velours, plastron plissé en mousseline. 103 : Jupe en forme froncée à la taille sous une ceinture.







Bande toilée



Partie toilée  
glissée à  
l'intérieur.

La bonne tenue des boutonnages nécessite un toileage précis ; nous indiquons la façon de maintenir les parties intéressantes d'une robe pour lui donner une entière netteté d'aspect et de finition.

104



Petite baleine  
à chaque pince



Partie double  
pliée et  
glissée dans  
la découpe

Une petite baleine très souple passée dans chaque pince donne à ce col le maintien nécessaire. Le détail très couture de la taille est donné par une partie double glissée sous la première découpe.

105



# LES SECRETS DE LA COUTURIER

L'emploi des lainages très clairs, en vogue pour les manteaux...

# LES CAHIERS DE L'ARTISANE

INFORMATIONS TECHNIQUES, ACTUALITÉS

... d'hiver, ramènent logiquement ceux à des coupes épures

## LA LEÇON DU GRAND COUTURIER



La redingote de Raphaël, dont nous vous donnons ci-dessous le patron et les explications de la coupe, est photographiée sur notre couverture. Nos lectrices peuvent ainsi se rendre compte de l'élégance de ce charmant modèle qui nécessite 5 m. 30 de lainage en 130 ou 140. Si le tissu, au décatissage, semble rétrécir beaucoup, il faut prendre 5 m. 50. Sa coupe tailleur est adoucie par les côtés en forme, tombant en souples godets, qui

lui donnent beaucoup de jeunesse; les poches fantaisie complètent cet aspect en accentuant le galbe des hanches et la finesse de la taille.

Cette redingote est très facile à couper. Il suffit de séparer en deux le métrage de 5 m. 30 à 5 m. 50, puis remettre les 2 morceaux l'un sur l'autre en respectant les sens descendants, car tout lainage a une sens qui s'accroît au porter et surtout au broissage.

Chacun des morceaux se place aisément. Le col et les poches sont coupés en biais, ce détail les harmonise avec le biais des godets de la jupe. Ceux-ci s'obtiennent par des plis souples dont le montage est placé sous chaque poche.

Chacune d'entre vous aimera ce modèle facile à réaliser qui peut être même interprété en une robe aussi charmante que l'est cette redingote.



## LES ATELIERS DU GOUT

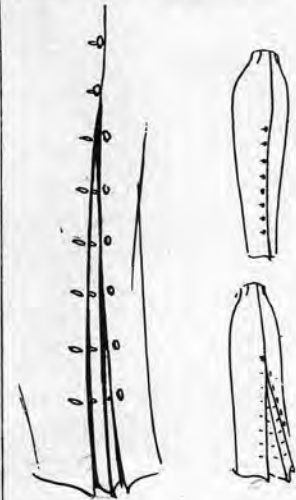
Le Pavillon de Marsan a été le théâtre d'une exposition organisée par le Cercle d'Echanges Artistiques Internationaux et l'Union Centrale des Arts Décoratifs. Cette manifestation dont le titre seul " Les Ateliers du Goût, métiers Français d'hier et d'aujourd'hui ", situait le programme, fut consacrée à la gloire des métiers et productions de notre pays, conservés dans la tradition.

## LA VOGUE DES CEINTURES

Les ceintures se font très hautes et présentent différents aspects, depuis les ceintures rigides et nettes, tel le veau verni, en toutes largeurs, taillées droit, mais le plus souvent en forme dans le dos, jusqu'aux ceintures drapées, en passant par les matières souples : vernis de nylon, daim ou antilope aux tons adoucis.

## JUPES FOURREAU

Les jupes étroites nécessitent, pour se plier aux exigences de la mode, une ampleur moindre à leur section



inférieure que leur tour de hanches, au détriment de la marche rendue ainsi très malaisée.

Pour remédier à cet inconvénient, voici un stratagème de plis qui nous paraît intéressant : dans l'ouverture boutonnée qui prolonge la couture dans le dos, glisser un pli creux de forme triangulaire pointe en haut, et le fixer à une hauteur de 30 à 40 cm de la taille, hauteur qu'il y a lieu d'ailleurs de régler suivant la silhouette. La formule consiste à inclure ce pli dans le boutonnage de la fente, et dans ce but les deux côtés de

## LES APPRETS LEUR TECHNIQUE

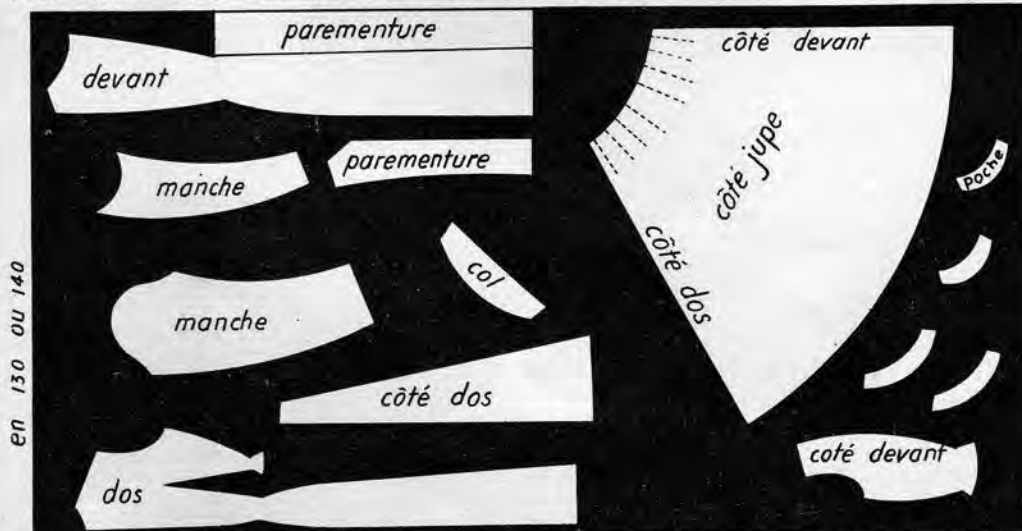
Les entoilages sont aujourd'hui indispensables à une encolure de robe simplement appuyée sur le cou, ou sur le cuir, ne peut se passer d'un soutien de toile ou de tissu léger, percale ou toile de coton, sans apprêt. Aucune tonnière ne peut se passer de cette toile préalablement.

Quant aux hanches, une véritable armature les arrondit et leur donne un aspect net. En ce qui concerne la coupe, alors que la toile est fine, souple et traitée en biais. Cela donne du ressort aux tissus les plus fins, les plus fluides, le miracle c'est de garder la souplesse pour la taille, la poitrine et les manches dans les deux pièces taillées, les robes sans en lainage ou crépe. On aime beaucoup, au moment, les robes de lin, parce que ces tissus sans renforcement de la ligne en vogue.

Lorsqu'une jupe est montée dès le montage de la jupe, on peut, sur 30 cm, biter le tissu de toile de coton; on pique les tures des lés et les sur les 2 tissus ensemble cela soulève le tissu décolle du corps.

Il y a par ces moyens techniques un enrichissement visuel de la ligne, matériaux, qui font de la robe la plus simple tissu même quelconque acquiert un aspect qui est pour beaucoup le changement de la technique n'a qu'un défaut, elle augmente le nombre d'ouvertures pour l'exécution d'une robe mais facilite les essai par la précision acquise le maintien de l'ou-

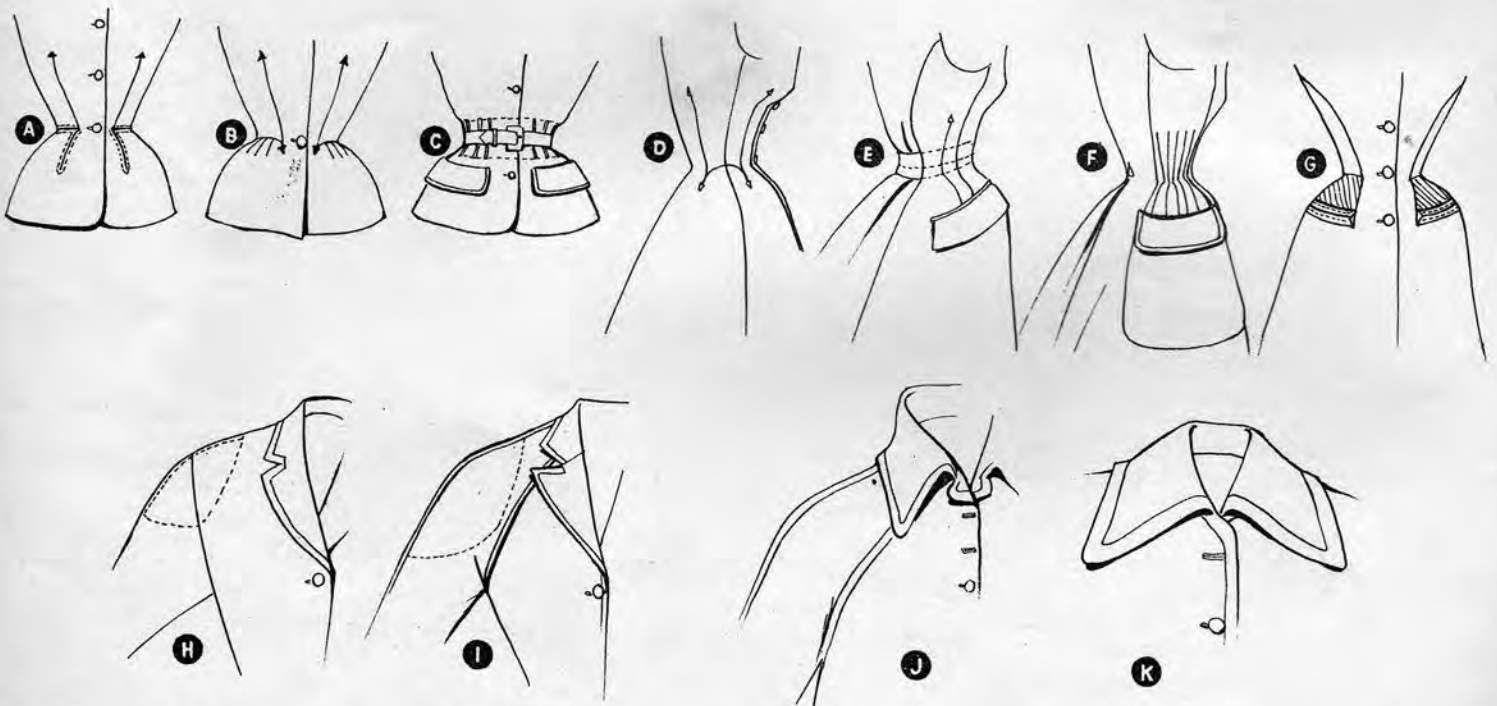
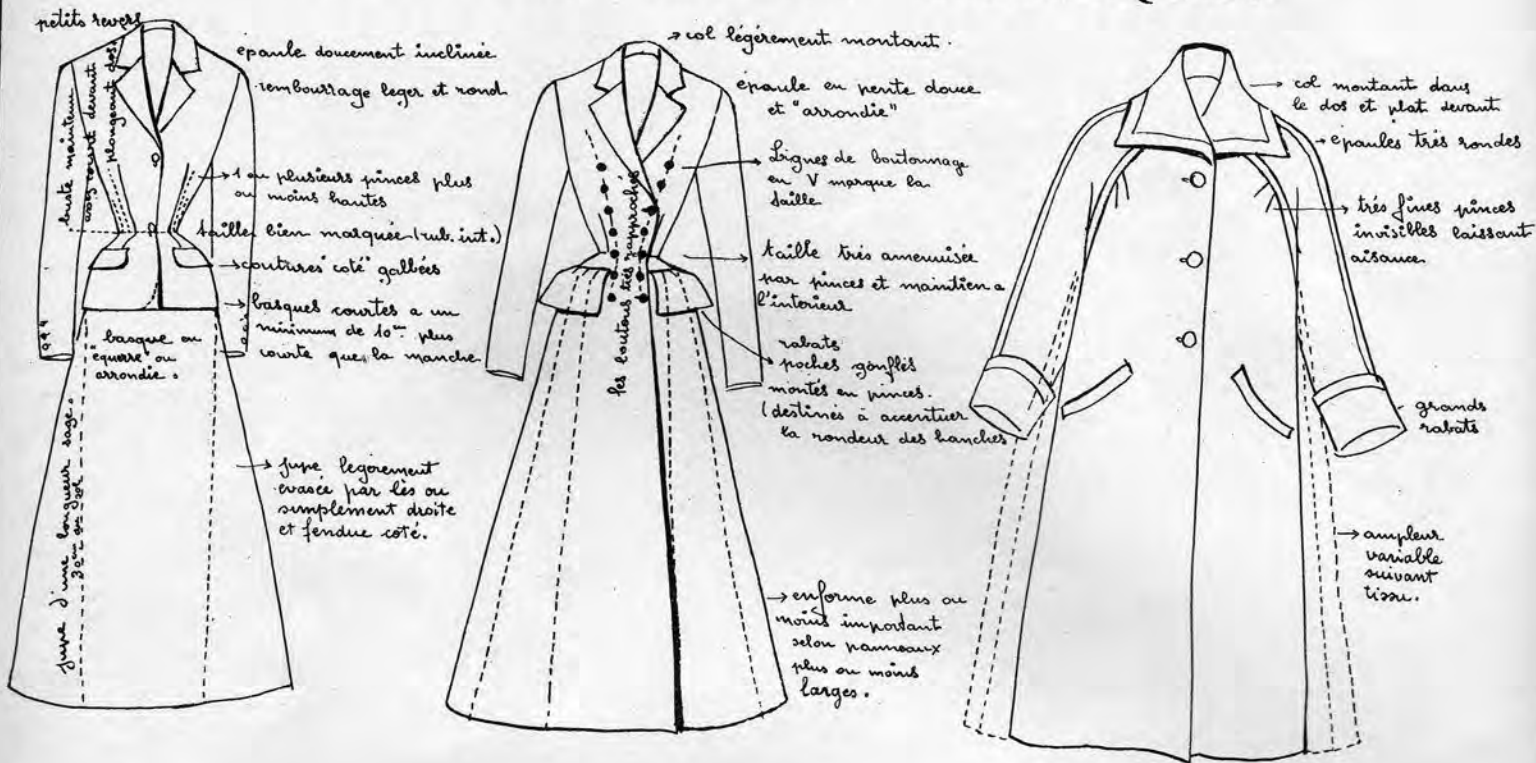
vront porter des boutons semblables à celles de la robe, puisqu'elles s'adaptent à mêmes boutons. Ouvrez la robe, ce pli sur l'effet disgracieux d'une robe trop étroite; fermé, elle retrouve sa ligne



EN 130 OU 140

- 2<sup>m</sup>65 en double épaisseur = 5<sup>m</sup>30 de tissu en 130 ou 140 -

# RENSEIGNEMENTS TECHNIQUES SUR LES COUPES CLASSIQUES



**A.** Une couture piquée marque la taille, mouvement plongeant dans le dos. - **B.** Cet effet est destiné à étoffer des hanches trop plates, un léger entoilage accentue le mouvement galbé ; coutures de côté très arrondies. - **C.** Pour un modèle sport, cette disposition de pinces en nervures affine la taille, une bande de toile placée à l'intérieur et bien ajustée au tour de taille maintient les nervures. - **D.** Pour une redingote à jupe « en forme » cette étude de pince permet de bien « casser » la taille sur les côtés, de fines baleines peuvent accentuer cet effet. - **E.** La martingale prolongée devant sa ceinture intérieure accentue la finesse de la taille en lui accordant son mouvement plongé dans le dos. - **F.** Ici un jeu de pinces bien galbées et disposées en éventail dessine

la rondeur des hanches. - **G.** Ces poches dissimulent dans leurs passepoils de légères baleines, souples et galbées qui donneront aux hanches un dessin très marqué ; les parties hachurées doivent être en forme et doublées de toile. - **H.** Même une manche « montée » subit l'influence du « kimono » ; l'angle est supprimé au profit d'une ligne très ronde dessinée par la disposition du rembourrage beaucoup plus léger et plus moelleux. - **I.** La disposition de ce rembourrage sur une manche « raglan ». - **J.** Le col du manteau « sport » vague, ou ceinturé, monte derrière le cou. Dans certains cas le col est monté sur un pied de col ce qui le fait tenir droit, sans rigidité comme sur le croquis, tandis que **K** est simplement d'une seule pièce monté directement au manteau.

## NOS PATRONS

	Tailles mann.	Patrons s. mes.
Boléro, col, manche, capuchon...	90.	115.
Blouse, matinée, jupe tailleur, jupe courte, short, combinaison...	150.	185.
Blouse 2 côtés, jupe fantaisie, cape, jaquette longue, jupe culotte, maillot de bain, robe bain-de-soleil, combinaison-short, chapeau turban, sac...	165.	200.
Robe, manteau, déshabillé, tablier-blouse, manteau 3/4, tunique, cape du soir...	235.	280.
Robe-manteau 2 côtés différents, robe de mariée, robe du soir, manteau du soir, pyjama 2 ou 3 pièces	280.	320.
Robe de mariée et robe du soir à 2 côtés différents...	300.	325.

Les lectrices sont instamment priées de bien vouloir indiquer à la commande le titre et le numéro du journal, le numéro du modèle choisi, la taille ou les mesures. Tous les patrons sont payables à la commande — aucun envoi n'est fait contre remboursement — ajouter 10 francs par patron pour frais de port : il ne sera donné aucune suite aux commandes ne comportant pas les frais d'envoi. Aucun patron n'est prêt d'avance. 8 jours sont nécessaires pour l'exécution.

## DANS LA RUE

La variété des modèles s'impose chaque jour davantage.

Chaque couturier a son genre, qu'il travaille d'après ses idées propres et en allant jusqu'au bout de celles-ci.

Nous verrons donc toutes les formes de manteaux, tous les genres de tailleurs, depuis les jaquettes encore assez courtes et les jupes larges, jusqu'aux longues jaquettes posées sur des jupes fourreaux qu'elles découvriront de 25 à 40 cm, pas davantage.

Silhouette très neuve, déjà amorcée au printemps, qui différencie bien la silhouette tailleur dans ses divers emplois, sans cesse renouvelés, allant des ensembles sport aux circonstances les plus habillées de l'après-midi. Les ressources d'imagination des créateurs sont infinies puisque dans ce genre, jusqu'ici considéré comme épuisé et même un peu abandonné, apparaît une fois de plus, un renouvellement inattendu.

## LONGUEURS

Les longueurs se maintiennent dans l'ensemble, mais moins sévère, plus diverses, avec une tendance à raccourcir certaines jupes dont l'emploi : sport, matin, voyage, demande avant tout une aisance rationnelle. L'après-midi, le cocktail, le dîner permettent tous les aspects et toutes les fantaisies. Une tendance même s'accuse, qui raccourcit le devant par rapport au dos et procure un allègement de la silhouette, fort appréciable pour certaines femmes que la robe uniformément ronde alourdit. Cette même tendance pour les robes de grand dîner ou de grand soir sera retenue avec un effet très heureux.

## SUR NOS ROBES

Sur nos robes de printemps et surtout d'été, il peut n'être pas besoin de manteaux, mais voici l'automne et la question est délicate à résoudre au point de vue du choix. Nous verrons toujours les belles redingotes habillées, ajustées du buste et larges de jupes, les manteaux courts de toutes longueurs et même d'ampleurs différentes, parfaitement conformes aux deux silhouettes : large et étroite. Les vastes manteaux de voyage, et ceux, non moins vastes pour l'après-midi, recouvrent les robes amples ou étroites. Leur ligne tombe droite; mais, riches en godets, avec entournures et manches vagues, ils expriment une grande simplicité noble qui est, la somptuosité d'aujourd'hui. En plus de la silhouette moderne, il faut pour porter ces manteaux une démarche légère, de fines chevilles, un petit pied et le visage menu. Toute l'élégance réside dans ce sens des proportions inné.

## LES ÉPAULES

Dans l'ensemble, il est rare de pouvoir laisser le tissu emboîter seul l'épaule; trop peu de femmes ont une carrure suffisamment développée pour se passer d'un léger soutien. Celui-ci est en toile tailleur, coupé en biais avec deux coutures transversales, c'est-à-dire 4 morceaux as-

semblés de façon à s'adapter au contour de l'épaule nue. Un très léger bourrage de ouate, qui ne dépasse pas 1 cm. d'épaisseur, bien dégradé et piqué de points tous les centimètres, donne une bonne tenue et permet la rectification des épaules, quels que soient leurs défauts.



## UN MONTAGE NOUVEAU

Pour un plissé fin et très serré, exécuté dans un lainage, ce montage est neuf et amusant et il accuse bien la ligne nou-



velle. Le départ du plissé est retourné en un ourlet, formant ainsi un boyau très en relief dans lequel peut être glissée une ganse servant d'amorce au nœud de foulard qui s'échappe sur le côté. Comme pour tous les nœuds, celui-ci aura l'apparence désirée en lui donnant une armature de crin et de toile. Cette suggestion est particulièrement recommandée pour donner aux hanches trop plates le galbe désiré.

**ERRATUM** : Le document paru à la page 46, dans notre dernier numéro, a, par erreur, été attribué à Elshoud. C'est en réalité une photo G. Saad.

## L'ALBUM DE FAMILLE

(Suite de la page 15)

m'étais attardé en lui disant combien je trouvais charmantes ces robes, et y a plus de 80 ans, long et bouffantes et aux manches épaules rondes. L'une était à grandes raies toutes simples. Le corsage de l'autre était fermé de petits boutons, serré à la taille, avec de doubles manches évéeses...

— Pauvre Berthe et pauvre Victoire, murmura Mme de D... Elles n'avaient pas eu de chance. C'étaient deux sœurs que des parents intransigeants empêchèrent de se marier selon le cœur. Alors elles restèrent vieilles filles toute leur vie. La conversation continua et, par un à-propos tout naturel glissa sur les inquiétudes que mon ami nourrissait au sujet de ses deux filles, qui, elles aussi, avaient quelque inclination pour deux jeunes gens fort bien d'ailleurs, mais qui « par les temps qui courent » ne paraissaient pas offrir toutes les garanties suffisantes pour un établissement sérieux.

Un sourire s'arrêta sur mes lèvres lorsque je vis paraître Claude et France. L'une était ravissamment vêtue d'une grande robe noire rayée de gris, un aimable et sage robe de pensionnaire aux manches gonflées comme des ballonnets. L'autre portait un corsage ajusté sur une large jupe : ensemble qui à la rigidité près rappelait assez bien le mouvement de la crinoline.

Devant moi, Claude et France faisaient, sans le savoir, revivre tante Berthe et tante Victoire. Je me penchai vers mon amie en lui montrant du regard ses deux filles et du doigt les deux photos jaunies.

— La mode n'est qu'un éternel recommencement, me dit-elle.

— Les affaires de cœur aussi, ajoutai-je. Faites donc en sorte, ma chère Elisabeth, que dans bien des années, et en ce même salon, une dame ne dise pas à un monsieur, parlant de Claude et de France, ce que vous m'avez dit de Berthe et de Victoire.

— Vous parlez comme un album, affirmèrent aussitôt d'une seule voix les deux jeunes demoiselles.

## LE CONGRÈS DE LA SOIE

Le Congrès de la Soie a remporté un succès qui a dépassé les espérances les plus optimistes. Le Syndicat de la Soierie doit être félicité pour l'admirable organisation de ces Journées qui resteront dans le souvenir de nos hôtes comme la preuve irréfutable de l'hospitalité française. Vingt-cinq nations répondirent à l'invitation qui leur avait été faite par Lyon ; après le travail effectif accompli dans cette ville, les discussions et les conférences qui résolurent bien des problèmes, les membres du Congrès remontrèrent sur la capitale, avec haltes dans certaines régions gastronomiques fameuses ! A Paris, plusieurs manifestations spectaculaires eurent lieu, dont un magnifique gala à l'Opéra et une excursion à Versailles, où dans le décor grandiose que chacun sait, furent évoqués, les fastes et la grandeur de la France du XVII<sup>e</sup> siècle. Et c'est sur cette apothéose que le Congrès prit fin, ayant non seulement atteint les buts pratiques auxquels visaient les organisateurs mais encore élargi la compréhension et la confiance entre les nations représentées.

## RENOUVEAU DE LA LINGERIE

Tandis que le « New Look » apporte à la mode une impulsion neuve et dynamique, la lingerie, par un esprit de paradoxe bien féminin, fait volte face et emprunte aux « dessous » de nos grand-mères, tissus soyeux, fanfreluches, volants et dentelles. Il est plaisant de voir ainsi le corps fin et musclé de la femme moderne retrouver les « vapeurs » dues au corset serraille et la démarche froufroulante des belles du siècle dernier. Outre le jupon « vieux » déjà de deux saisons, les créateurs ont redécouvert les charmes du cache-corset en percale ou en satin travaillé de trous-trous et la grâce surannée du pantalon trois-quarts. Inspiré de la garde-robe des femmes nordiques, ce pantalon en fin jersey de laine ou de soie, resserré aux genoux, tient chaud sous l'ample jupe corolle et convient à toutes les tenues.

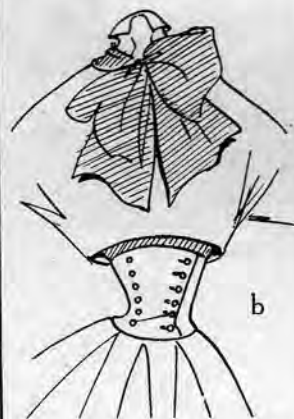
## TRANSFORMATIONS



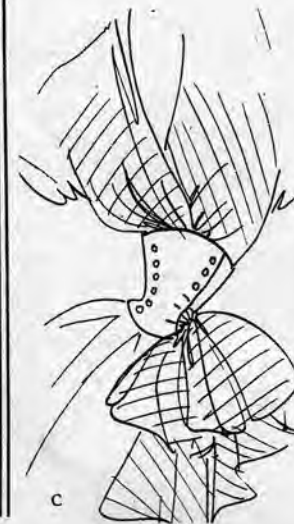
Voici trois amusants « hauts » pour accompagner une jupe à large corselet très ajusté.



a) fait de même lainage, il se glisse, à la manière d'une blouse, à l'intérieur du corselet dont il prolonge le boutonnage.



b) un petit boléro ouvert dans le dos, à petit col haut, autour duquel s'enroule une cravate nouée, de même ton que le corsage que l'on aperçoit dans le jeu du boléro sur le corselet de la jupe.



## LES SEPT PÉCHÉS CAPITAUX

Renouant avec l'une de ses plus chères traditions d'avant-guerre, le faubourg St-Honoré a choisi un sujet « original » comme thème de décoration de ses vitrines. Proposé par Yvonne de Brémont d'Ars « Les sept péchés capitaux » ont été traités avec bon goût, donnant naissance à de ravissants « tableaux » empreints d'une poésie champêtre ou d'un raffinement extrême : C'est ainsi que l'on a pu voir la « paresse » évoquée tour à tour par un pêcheur bucolique qui s'est endormi en « taquinant le goujon » au bord d'un clair ruisseau et par une élégante parisienne, « déshabillée » par Pierre Balmain, somnolant sur un divan précieux. Inaugurant cette exposition par un cocktail très réussi donné dans les jardins du Club de France, les commerçants du faubourg St-Honoré ont tenu à prouver une fois de plus, qu'il n'est « esprit » que de Paris et qu'il faut mieux rire des choses même des pires que d'avoir à en pleurer. C'est ainsi que le faubourg St-Honoré a offert du 16 au 27 juin le spectacle le plus spirituel de Paris, suivant la meilleure tradition du goût français.

## L'ARRONDI DES HANCHES

Pour contraster avec les années passées, les basques des tailleurs se font de plus en plus courtes, s'appliquant surtout à donner aux hanches un mouvement d'amphore. Cet effet très galbé est obtenu par un jeu de pinces judicieusement étudié. Elles doivent être calculées et dessinées sur le corps de la femme et, selon le cas, seront plus rapprochées ou plus espacées, sur le devant, le côté ou derrière. Elles peuvent, parfois être croisées. Ce travail sera complété par l'emploi du fer qui modèle le tissu.

c) pour rendre plus habillée une blouse très flou, laissez l'un des côtés drapés se glisser dans le boutonnage du corselet pour le nouer ensuite en grosses coques.

## INFORMATIONS PROFESSIONNELLES

### CONGÉS PAYÉS —

Congé supplémentaire aux Mères de Famille exerçant une activité salariée. — (Loi N° 48.952 8 Juin 1948).

Toute femme salariée doit bénéficier de deux jours congé supplémentaire par enfant à charge, âgé moins de quinze ans et vivant à son foyer. Le congé supplémentaire sera réduit à un jour congé légal n'excède pas six jours.

### Absences pour maladie —

Nous précisons que les absences pour maladie peuvent être légalement déduites du temps de présence pour la détermination de la durée et de l'indemnité de congé annuel.

Par contre, les absences pour maladie ne peuvent être déduites du temps de présence pour le calcul du temps d'ancienneté donnant droit à des congés supplémentaires.

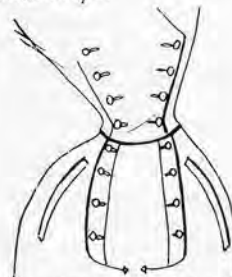
### ALLOCATIONS FAMILIALES —

Nous rappelons à nos adhérents qu'à partir du 1<sup>er</sup> juillet le taux des allocations familiales passe de 15%, malgré toutes nos démarches pour obtenir la réduction des charges sociales.

Nous vous signalons, toutefois, qu'au cours d'une visite faite le 18 juin au Directeur de la Sécurité Sociale, par une délégation de la Fédération Nationale de la Couture, nous avons appris qu'à la suite d'interventions répétées des divers Groupements professionnels les services du Ministère du Travail étudiaient actuellement une réforme profonde portant sur les conditions de perception des charges sociales.

## UNE IDÉE DE BOUTONNAGE

Pour une jupe droite voici une amusante fermeture dessinée par deux pattes sur lesquelles s'alignent des petits boutons. Cet effet est très amincissant lorsqu'il est prolongé comme le montre le croquis par le boutonnage sur le petit justaucorps.



Mais dans ce but les deux rangées de boutons doivent nettement se rapprocher au niveau de la taille.

## PAMPILLES ET PASSEMENTERIE

Pour les jupes et robes à danser, pampilles d'ambroisie, glands de verroterie, glands de passerie, mêlent les cliquetis aux bruissements des taffetas. Ici elles s'accrochent au découpage en festons de l'empiècement, mêlant ainsi au jeu des fronces. Les fronces sont également un effet très charmant.



## FOURRURE ET COUTURE

Dès les premiers froids, les tailleurs et manteaux de demi-saison prennent un aspect hivernal en se garnissant de fourrures. Aux teintes pastels des tweeds ou des velours de laine, la mode veut que l'on oppose cette saison, des four-

rures sombres. Les castors, ragondins, collets, revers et poches. les tissus foncés, au contraire, et pour le particulier, on préfère le contraste des pastels à longs poils: le chacal ou le gu-

## LES SUGGESTIONS DE L'ARTISANE

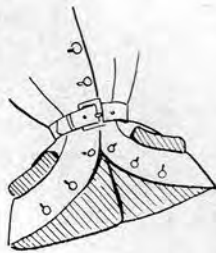
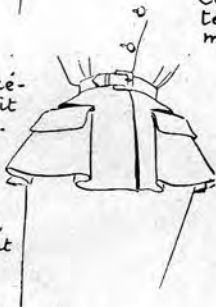


Voici une charmante nouveauté. Pour accompagner le manteau de pluie, un simple calot muni de boutons, qui peut être transformé en chapeau grâce à un bord très souple et amovible, entièrement piqué, se boutonnant sur le calot. —

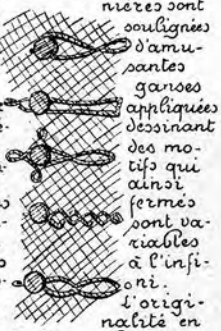


Voici un amusant travail également destiné à garnir une basque. Des ouvertures passe-poilées et soulevées sur un fond de ton opposé. Ce travail donnera du tenant à un tissu trop mou. —

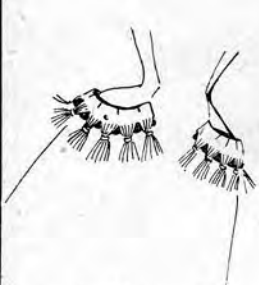
Une idée pour rénover selon le goût du jour une basque trop longue. Après raccourcissement, elle sera incrustée d'un morceau de tissu en forme simulant une poche qui donnera à la nouvelle basque un mouvement décollé. —



Pour les tissus quadrillés, nœuds de perles voici une charmante fantaisie qui agémentera le boutonage des casaqueques juste au corps ou les vestes très ajustées. Les boutons sera tout le cachet. —

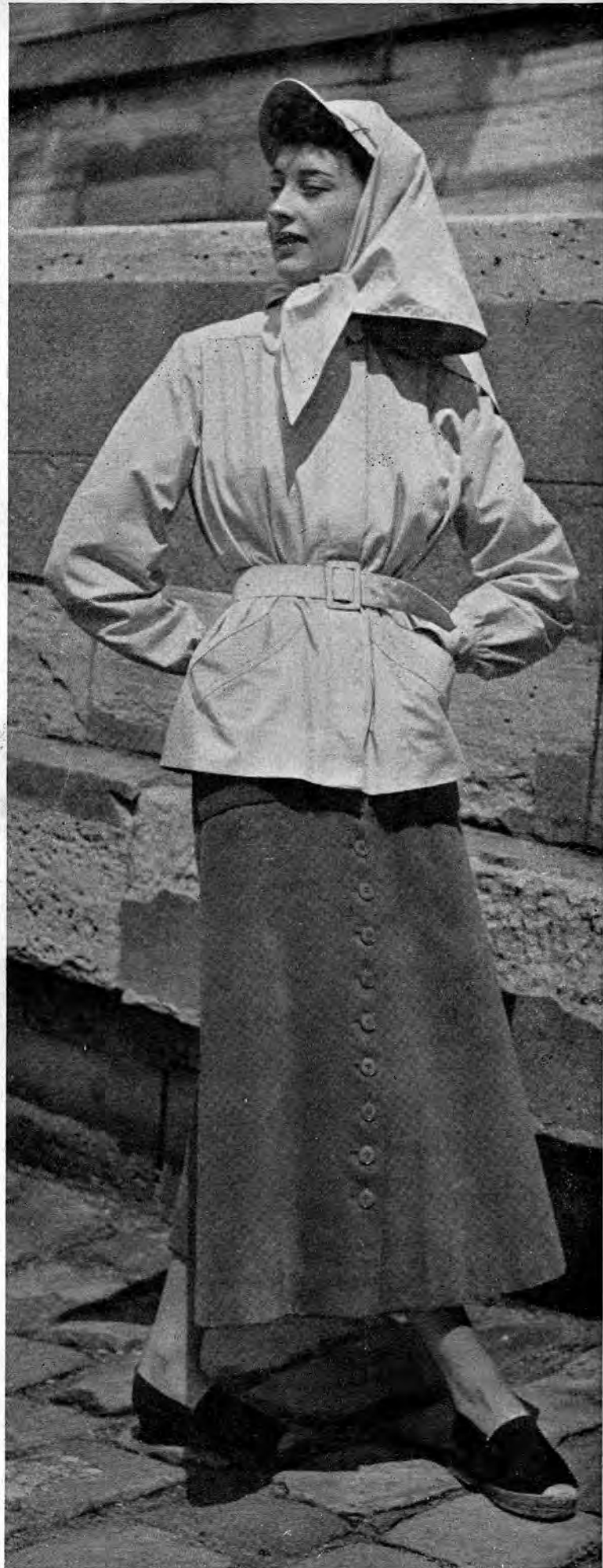


Nous vous soumettons cette idée pour réchauffer de fourrure le tailleur de printemps. On accusera l'arrondi de l'ancienne basque pour glisser dessous une partie en fourrure: loutre ou astrakan, sur laquelle la première se boutonnera. Des petits rabats de même fourrure compléteront l'ensemble en garnissant les poches. —



Voici une idée concernant à une robe de lainage. Une bande droit-fil d'environ 10 m. de haut sera étranglée sur une hauteur de 6 m. Les franges réunies en groupes formeront des glands. Une grosse ganse de ton opposé les soutiendra à leur base. Pour donner un mouvement bien arqué

de fines pinces seront faites de l'autre côté. — A droite, c'est la même idée, mais les franges sont retenues de manière disérente. Deux ganses entrelacées formant un dessin les retiennent. —



Ensemble de golf de MADELEINE DE RAUCH  
Jupe en velours "Cosserrat" de A. BUCHE

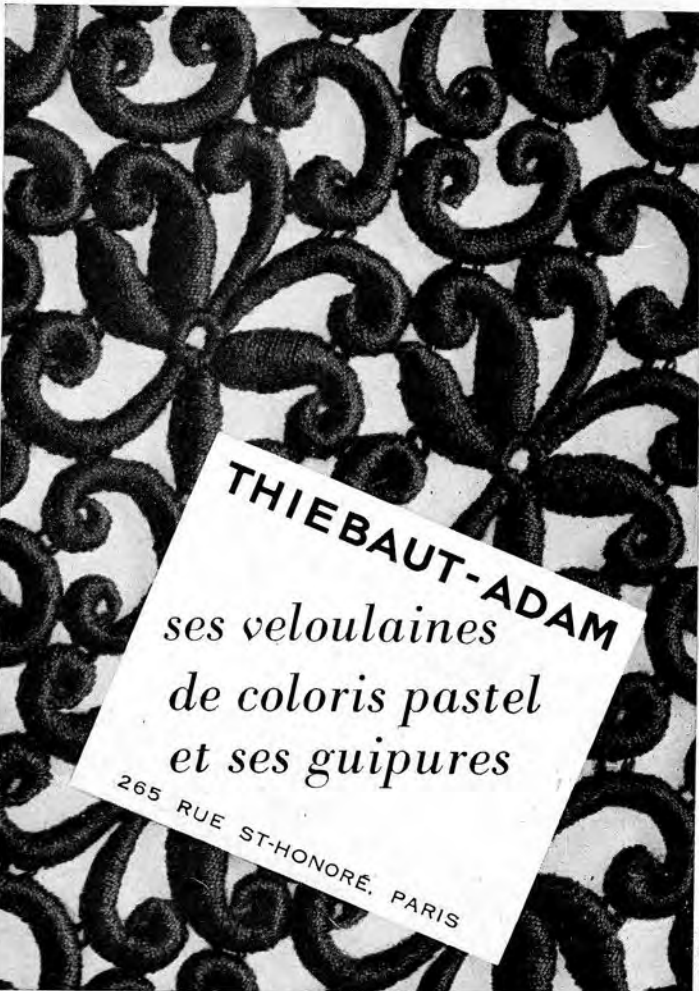
LE DOCTEUR DYS  
est heureux de vous annoncer que  
LES PRODUITS ESTHÉTIQUES

## DARSY

réputés depuis 1883  
sont à nouveau en vente :  
54, FAUBOURG SAINT-HONORÉ,  
PARIS-VIII<sup>e</sup>

GROS

DÉTAIL



**THIEBAUT-ADAM**

*ses veloulaines  
de coloris pastel  
et ses guipures*

265 RUE ST-HONORÉ, PARIS

F. P. DE HAMBURG

SEEBERGER



Robe du soir brodée de CARVEN.

# Bianchini Férier

LES SATINS. — Le satin uni, abondamment employé l'an dernier dans la Couture, a cédé le pas chez Bianchini-Férier, pour l'hiver 1948-1949, à des satins façonnés très divers : les *Brochés satinés* et les *Brochés mats* apparentés parfois par le coloris, mais qu'éloignent leurs touchers respectifs. Pour le tailleur habillé d'hiver, ont été prévus des dessins classiques discrètement fondus, ou non moins discrètement brochés en relief. Ils se disputent le titre de classique à côté des façonnés à pois, petits pavés et matelassés.

TAFFETAS ET FAILLES. — La faille s'empare du thème des pois. La *faille piquetée*, trame pastel, mouche-tée de petits pois noirs et blancs. Parmi les failles unies, la *faille Yolanda* (en 120 cm. de large) présente de nouveaux tons, dont un acajou et un bleu nuit. Retour du taffetas glacé : *Le taffetas Colibri*.

LES MOIRES. — Les *moires Caméléon*, à double reflet, exigent le mélange de trois tons. Des lueurs irisées comme un feu follet courent sur leur surface impassible.

LES VELOURS. — *Velours filetés*, *velours caméléons*, *velours damiers* et *quadrillés*, s'annoncent comme les favoris de la saison d'hiver, de préférence sous l'aspect façonné.

LES LAMÉS. — Ses reflets changeants lui donnant un air de drap d'or, voici un lamé uni ainsi que de nombreux lamés brochés.

LES UNIS. — Un nouveau venu, le *satin Amiral* ; c'est un satin tramé de laine noire pour tailleurs. Quant à l'*Afridis*, endroit crêpe marocain, envers satin, il se distingue par la chaleur de ses coloris... issus des quatre saisons, tels sont les crêpes *Mirasol* et *Flamisol*. Le crêpe *Sillon* et un nouveau tissu la *Baladine* se prêtent spécialement aux drapés.



CHRISTIAN DIOR  
Robe en Lorganza broché à pastilles d'or de  
BIANCHINI-FÉRIER

JEAN DESSÈS  
Robe en Lorganza de  
BIANCHINI-FÉRIER







MOUSSEMPES



ROBERT PIGU  
Tissu LESUR



MARCEL ROGE  
Tissu LESUR

**L**ES RUSTIQUES. Dans cette nouvelle collection de Lesur, les tissus confortables sont empreints dans leur solide apparence d'une grâce spontanée et rustique qui les latinise quelque peu.

**DERNIERS TONS DU TORTAZ.** Les nouvelles liasses, au nombre de quatre, allient les verts froids aux rouges acides, les rouges orangés aux beiges chauds et à l'amande, les gris aux roses fanés, les beiges aux verts bleutés et les mauves aux violets dont ils ne se séparent jamais, types même des tons camaïeu.

**LES NATTES.** Les gros nattés viennent tout naturellement en tête de ces rustiques hivernaux.

**LES RAYURES.** Ici, l'armure cesse de compter pour laisser à la rayure toute son importance.

**L'ÉCOSSAIS.** Un gros plaid écossais, mélangé de mohair, couvre ses larges carreaux verts, marrons et rouges, d'une grisonnante et chaude surface de poils follets.

**LES QUADRILLÉS.** Ce même poil mohair concourt à l'allure rustique d'un pied-de-poule rouge, marron, violet groupé en grands carreaux qu'entoure un trait jaune. De plus en plus, les quadrillés tendent à des mélanges assez complexes.

**POIL DE CHAMEAU ET RATINE.** Le poil de chameau a cessé d'être ce tissu uniformément beige. Voici le *Furaz* qui n'offre pas moins de cinq coloris ; beige, gris, jaune ficelle, et marron clair. Le poil de chameau va plus loin encore. Avec un reversible, il fait doublement peau neuve : côté uni de l'envers, carreaux rouges et vert vif de l'endroit. Puis les rayures, sur réversibles encore : des rayures grises sur fond beige ouatées d'un envers naturel. Revenues depuis peu les ratines s'affirment. Ratines unies beige, marron jaune et même un vert-de-gris.

**DIAGONALES.** Le *Diadaz*, qui rappelle le *Jarkaz*, se présente comme une diagonale boutonnée et rêche.

**LES JERSEYS.** Dans le domaine de l'infroissable, Lesur porte un effort tout particulier sur les jerseys.

**LES VELOURS DE LAINE.** Les velours de laine eux-mêmes sont si épais qu'ils entrent presque dans le cadre du

rustique. De tous le *Brana* reste le plus important. Peu fragile, le *Poung* est un gros velours de laine dont on fit l'an dernier des vestes de ski.

**AUTRES RAPPELS.** A côté de ces rappels, d'autres encore, l'*Azik*, serge un peu couverte ; le *Shéraz*, tortaz lourd ; le *Duska*, presque un drap, s'enrichit d'un marine et d'un marron, le *Clariz* est un crêpe léger. Un natté uni, une diagonale classique, enfin de gros chevrons, mêlant tous les gris clairs à des tons qui les avivent complètent le chapitre des classiques, auxquels Lesur est toujours fidèle.



# BUCOL

les derniers  
Cracks  
de

## Bucol

**T**OUT a été fait... dit Charles Colcombet, qu'il plaît d'entendre paraphraser son La Bruyère. Trop habile praticien pour que le limitent les difficultés techniques, le fondateur de Bucol, qui appartient à une lignée de tisseurs, est aussi trop averti de l'histoire de son admirable métier pour s'égarer dans les illusions. Il sait que les points inventés au cours des âges ont laissé trace de combinaisons infinies, difficiles à dépasser. Seules, semble-t-il, des matières nouvelles ouvrent désormais l'avenir à des textures inédites. Encore celles-ci, déclare ce révolutionnaire qui a des scrupules de classique, doivent-elles répondre aux sollicitations contemporaines. Ces dernières années, Bucol a multiplié les réponses. A peine avait-il pallié avec son CONTRE-PLAQUE, à quelques lacunes du temps de guerre, qu'il répliquait avec son CRACKNYL aux impérieuses et modernes nécessités de l'infroissable. L'hiver 1948-49 révélera chez lui, trois nouveaux tissus : la PANNE IRYSAT qui est, en ces temps dédorés, un lamé sans métal. Un fil d'organsin-rhodia à reflets métalliques fait miroiter, comme argent ou or, cette panne dont l'armure, grâce au nœud de ses longs points « satin », ressemble à des cheveux entrecroisés. Elle fait coup double, comme aussi le CRACKNYL ZEBRE, qui, aux qualités d'infroissable, d'imperméabilité et de légèreté de l'étalon uni, ajoute la fantaisie de ses petites rayures bicolores. Grâce à ces dernières, mélange de nylon et d'acétate, se révèle aussi la possibilité, quant au deuxième coloris, d'une teinture à volonté, très rapide. De son côté, le CRACKNYL UNI se renouvelle sous un aspect laqué, et s'annonce, en mat, sous douze coloris nouveaux, dont voici les plus caractéristiques : Aubergine, Pétroleum, Noix de Coco, Airelle. Troisième vedette : le velours Oûi et Non, velours caméléon dont les rayures dressées font tour à tour revivre un ton ou l'autre. Il est entouré de beaux classiques, velours cuits, velours ottomans auxquels se joignent, dans ce style sérieux, un Satin Papal (grenadine, marron, marine ou noir) et un façonné noir, qui pique ça et là des manières d'abeilles, comme n'y avait point pensé le Premier Empire. On l'honore cependant en donnant le nom de Napoléon à l'un des trois coloris du CONTRE-PLAQUE, qui apparaîtra sous les étiquettes Mercurey et Nuit d'Afrique.

Franoise Et Tachy

# LAHONDÈS

Une collection particulièrement riche en lainages et composée presque exclusivement d'unis. Mais, tous des tissus d'une qualité incomparable. Le "Padouh" ensemble pour robes et manteaux. Le "Minouh", succès de la collection de printemps, dans de nouveaux coloris pour l'automne. La "Veloucienne" Duvetine très riche, dans des coloris habillés. Mais, le fleuron de la col-

G. SAAD



En haut à droite : Manteau de CARVEN en "Minouh" de LAHONDÈS.

A droite : Robe du Soir de BALENCIAGA en poulte de soie "Médicis" de LAHONDÈS.

lection est sans aucun doute le "Pélerin". Ce tissu pour robe est dans toute une gamme de demi-violet, puce, gris, ocre, réséda ; en près de cent coloris.

Signalons une grande série de m armurés ou unis, duvetinés ou spo

Peu de fantaisie chez LAHONDÈS cette année. Nous remarquons un versatile ; quelques rayures et carn formant ensembles.

En soieries, nous admirons un magnifique choix de "cuits" spécialement étudiés pour la mode actuelle : fa taffetas, poults, moires, ottomans vrines, bengalines, satins lour D'autres enfin sont en rayonne.

Un velours mat, "Artaban", et jerseys, "Arya", mat pour le so "Maya", lourd pour la ville, plètent cette collection de grande c et de qualité.



Triomphe de la qualité chez J. Léonard et Cie, où l'effort constant vers des nouveautés impeccables, à des prix très étudiés, explique l'ascension rapide de cette maison, pourtant jeune en date.

La collection d'hiver s'écarte volontairement de tout effet spectaculaire. Beaucoup d'unis, d'une texture absolument parfaite, parmi lesquels l'aristocrate "Grain de Poudre" se présente dans de nouveaux coloris d'une infinie distinction : des peignés pour robes, à l'aspect doux ou sec, ont une tombée sans défaut. Remarquable, un chevron pour manteau réunit trois qualités essentielles : épaisseur, souplesse et légèreté. Le "Kalmouk" et le "Velidou", tous deux à lisière parlante, dans des tons mode. Une fine gabardine à reflets soyeux, pour le ski, une côte de cheval, un mélange moucheté noir, tissage abandonné depuis bien des années et que nous revoyons avec plaisir, et un choix d'écossais de clan à base de peigné, se partagent un succès parfaitement mérité.

Les soieries sont de la même classe que les lainages. Parmi elles, un nouveau surah rayonne, chaîne noire et trame de couleur, dans des tons très 1900, aux reflets glacés est une réussite dont on parle déjà beaucoup. Des épinglés fantaisie, façonnée de pois noir ou blanc s'opposent à des gros grains aux coloris rares, d'autres brochés à de légers motifs floraux ont ce magnifique tombant indispensable à leur emploi, tout en évitant une raideur trop cassante, propre à beaucoup de



NINA RICCI  
Lainage quadrillé gris de J. LÉONARD.



JACQUES GRIFFE  
Lainage écossais de J. LÉONARD.

tissus du même genre. Satins impeccables, velours, moires, etc..., complètent la belle collection de soieries.

Et parce que la qualité est irréprochable, les noirs J. Léonard et Cie se sont imposés dans la Haute Couture, suivis d'une gamme de gris, de cuirs, de lichen, de samba ou de violacés auxquels s'ajoute la luminosité nacrée de tons très doux et pastellisés.

SINCLAIR présente cette année une collection remarquable par la qualité de ses tissus.

En soierie : des satins duchesse unis, lourds, magnifiques, gris-bleutés, verts sombres, rouges fanés ; quelquefois pointillés de noir ou à rayures : gris souris et rose, vert et moutarde, quelques rayures laquées à reflets argentés.

Des moires unies et taffetas changeants, bruissants : vert-violet, vert-bleu, jaune-rose... Des façonnés à pois caméléon ou petites étoiles de mer sur fonds changeants. Un poulx finement rayé, vert-de-gris ou bleuté, qu'auraient aimé nos grand-mères... et qui fait très nouveau.



JACQUES FATH  
Tissu SINCLAIR



CHRISTIAN DIOR  
Tissu SINCLAIR



CARVEN  
Tissu SINCLAIR



MAGGY ROUFF  
Tissu SINCLAIR



JEAN DESSÈS  
Tissu SINCLAIR

# SINCLAIR

Un ottoman de soie, à grosses côtes, épais et lourd. Des velours de Lyon à poils droits, d'un noir profond, d'autres pékinés ou rayés. Un crêpe velours de couleurs pastel, souple et doux.

Voici la « Charmille », ce fin jersey, si aimé des grands couturiers, qui permet de réaliser d'incomparables robes drapées dans toute une gamme de coloris délicats et assourdis, et le « Clairella » pour robes d'après-midi.

Pour le sport, la série des velours de coton « Clairvel » unis ou côtelés, quelques-uns à très fines côtes, très nouveaux de couleurs.

Les « Clairflor » dont le lainage est doux et moelleux.

Pour le tailleur, entre autres, une tricotine genre whipcord noire à diagonales appelées à un grand succès. Quelques tissus secs, dont une côte de laine.

D'épais et chauds tissus de manteaux, unis : tabac, havane, beige, bleu, gris, vert, etc... ou à grands quadrillés ou encore à pied-de-poule contrariés.

Pour la pluie, les « Clairproof », fine popeline imperméabilisée, qui permet aux femmes d'être élégantes, même sous l'ondée.

Et enfin, la famille des « Vali », ces jerseys de laine, fins ou épais, suivant l'heure à laquelle ils sont destinés, et dont la réputation a contribué au succès de la maison, dans une recherche de coloris, un peu éteints, quelquefois chinés, café au lait, beige, gris, moutarde, havane, etc...