

## The Antique Pattern Library

For more information, please see our website at: <http://www.antiquepatternlibrary.org>



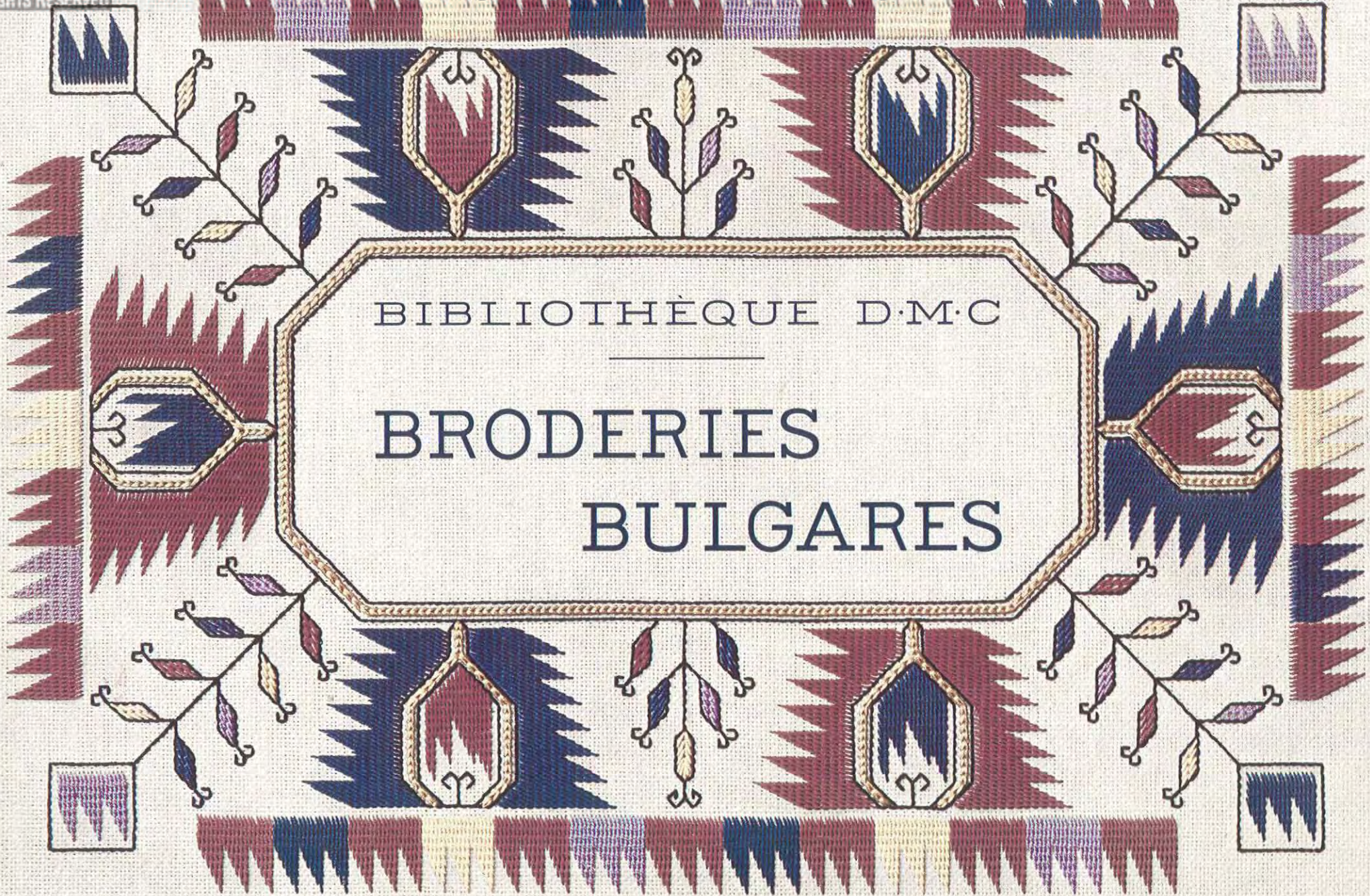
This is a scan of an antique book that is, to the best of our knowledge, in the public domain. The scan itself has been photo-edited for readability, and is licensed under the **Creative Commons Attribution-NonCommercial-ShareAlike License**. To view a copy of this license, visit <http://creativecommons.org/licenses/by-nc-sa/2.5/> or send a letter to Creative Commons, 559 Nathan Abbott Way, Stanford, California 94305, USA.

You may share copies or printouts of this scan freely. You may not sell copies or printouts.

Donated by

Sytske Wijnsma







# BRODERIES BULGARES



EDITIONS TH. DE DILLMONT, S. à r. l.

MULHOUSE (France)

Tous droits réservés

633

## INTRODUCTION

---

Par les broderies de couleur ornant leur lingerie et leurs costumes, les Bulgares manifestent un goût prononcé pour les décorations polychromes.

Le costume féminin est particulièrement favorable à ce genre d'ornementation parce qu'il offre beaucoup de surfaces unies et libres. L'indispensable chemise servant de robe n'est recouverte ni par une jupe, ni par un corsage et l'habileté de la brodeuse peut s'exercer tout au long des manches, sur le col, les poignets, le dos et le devant, en bordures ou en motifs, et même sur l'ourlet inférieur couvert d'une broderie plus ou moins large et plus ou moins compliquée. La garde-robe comprend en outre des châles de grandeurs différentes et de coupes variées également ornés de broderies. Les vêtements des hommes n'ont de garniture qu'aux manchettes, au col et au plastron de chemise.

Ces broderies sont exécutées sur une toile solide, tissée à la main. Les vêtements chauds des hommes et des femmes, casaques ou manteaux, sont taillés dans du feutre et s'agrémentent de simples ornements en ganse.

Les caractères propres aux broderies bulgares sur toile varient avec les contrées d'où elles proviennent. Ils sont donnés autant par des différences très nettes dans les dessins et les points employés que par le choix des nuances. Les plus simples comme exécution et comme tracé nous paraissent être les ouvrages de Vidin et de Vratza, à peu près exclusivement travaillés au point de croix, en plusieurs nuances plus ou moins vives. Dans le district de Plevén, on emploie des broderies au point de croix très remplies, un peu lourdes, en nuances foncées, ainsi que de légères bordures à fleurettes au point de traits. Sofia et ses environs se distinguent par des broderies plutôt géométriques, d'un coloris riche et brillant, dont les motifs principaux remplis au point biais slave sont contournés de fines lignes noires au point de traits. A Samokov, on utilise le point biais slave avec entourage noir pour des sujets stylisés empruntés surtout au règne végétal. Les nuances sont nombreuses et variées.

Les ouvrages de Grahovo, exécutés mi-partie point de croix, mi-partie point biais slave, sont plus simples comme dessins et plus sombres comme nuances, tandis que ceux de Lovetch se remarquent par l'emploi particulier du point lancé. Enfin, les broderies les plus fines sont recueillies à Doupnitza. Là, le point biais slave, contrairement au mode habituel, est mené en largeur par-dessus un seul fil du tissu, ce qui constitue un point de remplissage minutieux; les motifs restent parfois sans contour foncé.



Notre album « *Broderies Bulgares* » contient 16 planches avec 88 motifs tous composés d'après des originaux anciens scrupuleusement choisis dans notre collection de broderies, dans celles des Musées Ethnographiques de Sofia et de Vienne, du Musée des Arts Décoratifs de Budapest et autres. Les originaux sont exécutés sur toile et la plupart avec des laines de couleur où les rouges et les bruns-rouges dominent. Seules les précieuses pièces anciennes de Sofia et de Lovetch sont ouvrées avec des fils de soie dont les coloris sont naturellement plus vifs. Dans les ouvrages de Doupnitza on rencontre — mais très rarement — des parties remplies avec des fils d'or.

Les ouvrages qui ont été spécialement établis pour la reproduction de nos planches ont été exécutés avec du Coton perlé D·M·C ou du Mouliné spécial D·M·C dans les nuances et les grosseurs qui s'approchent le plus des originaux et que nous indiquons pour chacun des modèles. Les fils d'or que l'on trouve parfois dans les vieux originaux ont été remplacés par la Soie de Perse D·M·C, couleur or. Il est bien entendu qu'en dehors des articles mentionnés ci-dessus, d'autres fils de la marque D·M·C peuvent également être utilisés, principalement le Coton à broder D·M·C, qualité spéciale, le Lin floche D·M·C et la Soie artificielle à broder D·M·C.

En plus des indications concernant les fournitures à employer, nous donnons à nos lectrices des renseignements utiles au sujet de la provenance des motifs et de leur emploi primitif. Ces broderies, destinées par les Bulgares à la parure, nous semblent tout indiquées pour fournir à nos lectrices des motifs gracieux qui orneront leur lingerie, égayeront les costumes de leurs enfants et donneront à leurs vêtements un caractère artistique en même temps qu'original. Ceux des modèles dont les dimensions s'y prêtent peuvent également servir dans l'ameublement pour la décoration de coussins, poufs, tapis, portières, couvertures et panneaux de tous genres.

# BRODERIES BULGARES

## Renseignements concernant l'exécution des modèles.

### PLANCHE I.

Quinze bordures étroites, exécutées au point de croix, au point biais slave, au point de traits et au point quadrillé.

*Provenance des modèles Nos 1 à 15 :*

*Mod. Nos 1 à 3, 5 et 12, garnitures de chemises de femmes de Pleven ;  
mod. Nos 4, 6 à 11, garnitures de chemises de femmes de Vratza ;  
mod. Nos 13 et 15, garnitures de chemises de femmes de Grahovo ;  
mod. N° 14, garniture de chemises de femmes de Samokov.*

**Bordure** (mod. N° 1). — Toile à fils doubles, crème ; Mouliné spécial D·M·C N° 25, en Brun-Acajou 299 et Jaune-Safran 726 pour la broderie au point biais slave ; Coton perlé D·M·C N° 5, en Brun-Acajou 299 pour la broderie au point de traits et au point quadrillé.

**Bordure** (mod. N° 2). — Toile à fils doubles, crème ; Coton perlé D·M·C N° 5, en Rouge-Framboise 3685 pour la broderie au point de traits et au point quadrillé.

**Bordure** (mod. N° 3). — Toile à fils doubles, crème ; Coton perlé D·M·C N° 5, en Rouge-Cardinal 358, Vert-Pistache 367 et Bleu de France 797 pour la broderie au point de traits.

**Bordure** (mod. N° 4). — Toile à fils doubles, crème ; Coton perlé D·M·C N° 5, en Rouge-Cardinal 358, Brun-Tête de nègre 938, Vert-Pistache 319, Bleu-Myosotis 825 et Jaune-Safran 725 pour la broderie au point de croix et au point de traits.

**Bordure** (mod. N° 5). — Toile à fils doubles, crème ; Coton perlé D·M·C N° 5, en Brun-Tête de nègre 938, Brun-Acajou 400, Vert-Scarabée 3346 et Bleu-Indigo 312 pour la broderie au point de croix et au point de traits.

**Bordure** (mod. N° 6). — Toile à fils doubles, crème ; Coton perlé D·M·C N° 5, en Brun-Caroubier 303, Brun-Tête de nègre 938, Vert-Pistache 367 et Bleu-Indigo 312 pour la broderie au point de croix et au point de traits.

**Bordure** (mod. N° 7). — Toile à fils doubles, crème ; Coton perlé D·M·C N° 5, en Brun-Caroubier 303, Gris-Réséda 926 et Bleu-Indigo 311 pour la broderie au point de croix ; Mouliné spécial D·M·C N° 25, en Brun-Caroubier 303 pour la rangée horizontale au point biais slave ; Coton perlé D·M·C N° 8, en Brun-Tête de nègre 938 pour la broderie au point de traits.

**Bordure** (mod. N° 8). — Toile à fils doubles, crème ; Coton perlé D·M·C N° 5, en Rouge-Bordeaux 496 pour la broderie au point de croix ; Mouliné spécial D·M·C N° 25, en Rouge-Bordeaux 496



pour la rangée horizontale au point biais slave; Coton perlé D·M·C N° 8, en Noir grand-teint 310 pour la broderie au point de traits.

**Bordure** (mod. N° 9). — Toile à fils doubles, crème; Coton perlé D·M·C N° 5, en Brun-Caroubier 303, Vert-Scarabée 3346 et Bleu-Myosotis 825 pour la broderie au point de croix; Mouliné spécial D·M·C N° 25, en Brun-Caroubier 303 pour la rangée horizontale au point biais slave; Coton perlé D·M·C N° 8, en Brun-Tête de nègre 938 pour la broderie au point de traits.

**Bordure** (mod. N° 10). — Toile à fils doubles, crème; Coton perlé D·M·C N° 5, en Rouge-Cardinal 347, Brun-Tête de nègre 801, Gris-Réséda 925 et Bleu-Myosotis 825 pour la broderie au point de croix et au point de traits.

**Bordure** (mod. N° 11). — Toile à fils doubles, crème; Coton perlé D·M·C N° 5, en Brun-Caroubier 303, Vert-Scarabée 3346 et Bleu-Myosotis 825 pour la broderie au point de croix; Coton perlé D·M·C N° 8, en Brun-Tête de nègre 938 pour la broderie au point de traits.

**Bordure** (mod. N° 12). — Toile à fils doubles, crème; Coton perlé D·M·C N° 5, en Rouge-Cardinal 347, Noir grand-teint 310, Vert-Pistache 367 et Bleu de France 797 pour la broderie au point de croix et au point de traits.

**Bordure** (mod. N° 13). — Toile à fils doubles, crème; Mouliné spécial D·M·C N° 25, en Rouge-Ecarlate 902, Bleu-Indigo 336, Vert-Mousse 936 et Jaune d'Or 783 pour la broderie au point biais slave et pour les points de croix isolés; Coton perlé D·M·C N° 8, en Brun-Tête de nègre 801 pour la broderie au point de traits.

**Bordure** (mod. N° 14). — Toile à fils doubles, crème; Coton perlé D·M·C N° 5, en Rouge-Framboise 3685, Rose ancien 3350, Brun-Tête de nègre 938, Bleu-Indigo 312, Gris-Réséda 926 et Brun-Noisette 423 pour la broderie au point de croix; Mouliné spécial

D·M·C N° 25, en Rouge-Framboise 3685, Rose ancien 3350 et Brun-Tête de nègre 938 pour les rangées horizontales au point biais slave.

**Bordure** (mod. N° 15). — Toile à fils doubles, crème; Mouliné spécial D·M·C N° 25, en Rouge-Bordeaux 496, Bleu-Indigo 823, Vert-Mousse 935 et Jaune d'Or 783 pour la broderie au point biais slave et pour les points de croix isolés; Coton perlé D·M·C N° 8, en Noir grand-teint 310 pour la broderie au point de traits.

---

## PLANCHE II.

Huit bordures étroites, exécutées au point de croix, au point de traits, à points lancés et au point biais slave.

*Provenance des modèles Nos 16 à 23:*

*Garnitures de chemises de femmes de Sofia.*

---

**Bordure** (mod. N° 16). — Toile à fils doubles, crème; Mouliné spécial D·M·C N° 25, en Rouge-Marouquin 3328, Bleu-Indigo 336, Vert doré 580, Jaune-Safran 726 et Noir grand-teint 310 pour la broderie au point de croix et au point biais slave; Coton perlé D·M·C N° 8, en Noir grand-teint 310 pour la broderie au point de traits.

**Bordure** (mod. N° 17). — Toile à fils doubles, crème; Mouliné spécial D·M·C N° 25, en Rouge-Marouquin 3327, Bleu ancien 931, Vert-Scarabée 3346, Jaune-Safran 725 et Noir grand-teint 310 pour la broderie au point de croix, au point biais slave et à points lancés horizontaux; Coton perlé D·M·C N° 8, en Noir grand-teint 310 pour la broderie au point de traits.



**Bordure** (mod. N° 18). — Toile à fils doubles, crème; Mouliné spécial D·M·C N° 25, en Rouge-Marouquin 3327, Bleu ancien 931, Vert-Perruche 905, Jaune d'Or 783 et Noir grand-teint 310 pour la broderie au point de croix et au point biais slave; Coton perlé D·M·C N° 8, en Noir grand-teint 310 pour la broderie au point de traits.

**Bordure** (mod. N° 19). — Toile à fils doubles, crème; Mouliné spécial D·M·C N° 25, en Rouge-Cardinal 346, Bleu-Bluet 791, Vert-Pistache 319 et Jaune d'Or 782 pour la broderie au point de croix, au point biais slave et à points lancés verticaux; Coton perlé D·M·C N° 8, en Noir grand-teint 310 pour la broderie au point de traits.

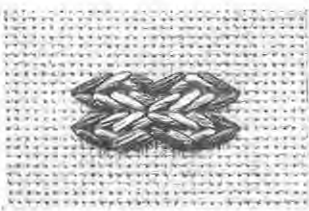


Fig. 1. Motif au point biais slave exécuté dans différentes directions.

**Bordure** (mod. N° 20). — Toile à fils doubles, crème; Mouliné spécial D·M·C N° 25, en Rouge-Marouquin 3328, Bleu-Myosotis 813, Vert-Mousse 471, Jaune-Mandarine 741 et Noir grand-teint 310 pour la broderie au point de croix et au point biais slave; Coton perlé D·M·C N° 8, en Noir grand-teint 310 pour la broderie au point de traits.

**Bordure** (mod. N° 21). — Toile à fils doubles, crème; Mouliné spécial D·M·C N° 25, en Rose ancien 3350, Bleu-Indigo 311, Vert-Perruche 904 et Jaune d'Or 783 pour la broderie au point de croix, au point biais slave et à points lancés horizontaux; Coton perlé D·M·C N° 8, en Noir grand-teint 310 pour la broderie au point de traits.

**Bordure** (mod. N° 22). — Toile à fils doubles, crème; Mouliné spécial D·M·C N° 25, en Rouge-Framboise 3687, Vert-Mousse 470, Bleu ancien 932, Jaune-Safran 725 et Noir grand-teint 310 pour la broderie au point biais slave; Coton perlé D·M·C N° 8, en Noir grand-teint 310 pour la broderie au point de traits.

**Bordure** (mod. N° 23). — Toile à fils doubles, crème; Mouliné spécial D·M·C N° 25, en Rouge-Géranium 349, Bleu-Indigo 336, Vert-Pistache 319, Jaune-Safran 725 et Noir grand-teint 310 pour la broderie au point de croix et au point biais slave; Coton perlé D·M·C N° 8, en Noir grand-teint 310 pour la broderie au point de traits.

Les rivières des modèles Nos 16, 17, 18, 20 et 21 se composent de petits motifs au point biais slave travaillé dans différentes directions. Quoique nous ayons décrit dans notre album « *Broderies rougoslaves, 1<sup>re</sup> Série* » l'exécution du point biais slave en rangs zigzags, nous reproduisons par la fig. 1 un motif de la rivière du modèle N° 20, permettant de suivre facilement la marche des points.

PLANCHE III.

Six bordures étroites, deux fonds et trois petits carrés, exécutés au point de croix, au point de traits, au point quadrillé, au point biais slave et à points lancés.

*Provenance des modèles Nos 24 à 34:*

*Mod. Nos 24, 25, 27, 30 et 33, garnitures de chemises de femmes de Sofia; mod. Nos 26, 28, 29 et 31, garnitures de chemises de femmes de Vratza; mod. N° 32, garniture de chemises de femmes de Vidin; mod. N° 34, garniture de chemises de femmes de Doupnitza.*

**Bordure** (mod. N° 24). — Toile à fils doubles, crème; Coton perlé D·M·C N° 5, en Brun-Acajou 299 et Bleu-Indigo 334 pour la



broderie au point de croix; Mouliné spécial D·M·C N° 25, en Brun-Acajou 299, Bleu-Indigo 334 et Jaune-Mandarine 743 pour la rivière au point biais slave.

**Bordure** (mod. N° 25). — Toile à fils doubles, crème; Coton perlé D·M·C N° 5, en Brun-Acajou 299, Bleu ancien 930 et Vert-Mousse 470 pour la broderie au point de croix; Mouliné spécial D·M·C N° 25, en Brun-Acajou 299 pour la rivière au point biais slave.

**Bordure** (mod. N° 26). — Toile à fils doubles, crème; Coton perlé D·M·C N° 5, en Rouge-Cardinal 347, Bleu-Indigo 312, Gris-Réséda 926 et Brun-Noisette 422 pour la broderie au point de croix; Coton perlé D·M·C N° 8, en Vert-Cuivre 829 pour le sertissage des motifs au point de traits; Mouliné spécial D·M·C N° 25, en Bleu-Indigo 312 et Gris-Réséda 926 pour les rangs horizontaux au point biais slave; Coton perlé D·M·C N° 3, en Rouge-Cardinal 347 pour la rivière à points lancés horizontaux.

**Carré** (mod. N° 27). — Toile à fils doubles, crème; Mouliné spécial D·M·C N° 25, en Rouge-Grenat 309, Bleu-Myosotis 813, Jaune-Mandarine 743, Jaune-Blé 712 et Noir grand-teint 310 pour le remplissage des motifs au point biais slave et au point de croix; Coton perlé D·M·C N° 8, en Noir grand-teint 310 pour le sertissage des motifs au point de traits.

**Bordure** (mod. N° 28). — Toile à fils doubles, crème; Coton perlé D·M·C N° 5, en Rouge-Marouquin 3327, Bleu-Indigo 311, Gris-Réséda 925 et Brun-Tête de nègre 898 pour la broderie au point de croix; Coton perlé D·M·C N° 8, en Brun-Tête de nègre 898 et Rouge-Marouquin 3327 pour la broderie au point de traits.

**Fond** (mod. N° 29). — Toile à fils doubles, crème; Coton perlé D·M·C N° 5, en Rouge-Marouquin 3327, Bleu-Indigo 311, Gris-

Réséda 925 et Brun-Tête de nègre 898 pour le remplissage des motifs au point de croix; Coton perlé D·M·C N° 8, en Brun-Tête de nègre 898 pour le sertissage des motifs au point de traits.

**Carré** (mod. N° 30). — Toile à fils doubles, crème; Mouliné spécial D·M·C N° 25, en Rouge-Marouquin 3328, Bleu-Indigo 823, Vert-Mousse 470, Jaune-Safran 725 et Noir grand-teint 310 pour le remplissage des motifs au point biais slave; Coton perlé D·M·C N° 8, en Noir grand-teint 310 pour le sertissage des motifs au point de traits et pour les tiges au point quadrillé.

**Fond** (mod. N° 31). — Toile à fils doubles, crème; Coton perlé D·M·C N° 5, en Brun-Caroubier 303 pour la broderie au point de croix; Coton perlé D·M·C N° 8, en Brun-Caroubier 303, Bleu-Myosotis 825, Vert-Scarabée 3346 et Brun-Tête de nègre 938 pour la broderie au point de traits et au point quadrillé.

**Bordure** (mod. N° 32). — Toile à fils doubles, crème; Coton perlé D·M·C N° 5, en Noir grand-teint 310, Rose ancien 3352, Bleu-Indigo 334, Vert-Pistache 320 et Jaune-Mandarine 742 pour la broderie au point de croix et au point de traits.

**Carré** (mod. N° 33). — Toile à fils doubles, crème; Mouliné spécial D·M·C N° 25, en Rose ancien 3350, Bleu d'Azur 3325, Vert doré 580, Jaune-Mandarine 741 et Noir grand-teint 310 pour le remplissage des motifs au point biais slave; Coton perlé D·M·C N° 8, en Noir grand-teint 310 pour le sertissage des motifs au point de traits.

**Bordure** (mod. N° 34). — Toile à fils doubles, crème; Coton perlé D·M·C N° 5, en Rouge-Géranium 349, Vert-Pistache 367, Gris verdâtre 595, Jaune-Citron 307 et Noir grand-teint 310 pour la broderie au point de croix, au point de traits et au point quadrillé.



### PLANCHE IV.

Neuf bordures étroites et une bordure avec motif détaché exécutées au point de croix, au point de traits, au point quadrillé et au point biais slave.

*Provenance des modèles Nos 35 à 44 :*

*Mod. Nos 35, 37 et 40, garnitures de chemises de femmes de Pleven ; mod. Nos 36, 38, 39, 41 à 43, garnitures de chemises de femmes de Vratza ; mod. N° 44, garniture de chemises de femmes de Grahovo.*

**Bordure** (mod. N° 35). — Toile à fils doubles, crème ; Coton perlé D·M·C N° 8, en Brun-Tête de nègre 898 et Rouge-Marouquin 3327 pour la broderie au point de traits, au point quadrillé et au point de croix.

**Bordure** (mod. N° 36). — Toile à fils doubles, crème ; Coton perlé D·M·C N° 5, en Brun-Caroubier 303, Brun-Tête de nègre 938, Bleu-Myosotis 825 et Vert-Scarabée 3346 pour la broderie au point de croix et au point de traits.

**Bordure** (mod. N° 37). — Toile à fils doubles, crème ; Coton perlé D·M·C N° 8, en Brun-Tête de nègre 938 pour la broderie au point de traits.

**Bordure** (mod. N° 38). — Toile à fils doubles, crème ; Coton perlé D·M·C N° 5, en Rouge-Cardinal 358, Brun-Tête de nègre 801, Bleu-Myosotis 825 et Gris-Réséda 924 pour la broderie au point de croix et au point de traits.

**Bordure** (mod. N° 39). — Toile à fils doubles, crème ; Coton perlé D·M·C N° 5, en Rouge-Bordeaux 496, Bleu-Indigo 311, Gris-Réséda 926 et Noir grand-teint 310 pour la broderie au point de croix, au point de traits et au point quadrillé.

**Bordure** (mod. N° 40). — Toile à fils doubles, crème ; Coton perlé D·M·C N° 5, en Gris-Castor 843, Rouge-Grenat 3367, Bleu-

Indigo 322, Vert-Perruche 905 et Jaune-Orange 444 pour la broderie au point de croix et au point de traits.

**Bordure** (mod. N° 41). — Toile à fils doubles, crème ; Coton perlé D·M·C N° 5, en Gris-Castor 844, Rose ancien 3353, Bleu-Indigo 334, Vert-Mousse 472 et Bronze-Jaune 766 pour la broderie au point de croix et au point de traits.

**Bordure** (mod. N° 42). — Toile à fils doubles, crème ; Coton perlé D·M·C N° 5, en Rouge-Bordeaux 496, Bleu-Indigo 311, Vert-Pistache 319 et Noir grand-teint 310 pour la broderie au point de croix et au point de traits.

**Bordure avec motif détaché** (mod. N° 43). — Toile à fils doubles, crème ; Coton perlé D·M·C N° 5, en Rose ancien 3350, Brun-Caroubier 355, Vert-Scarabée 3347, Bleu-Indigo 312, Jaune-Safran 726 et Noir grand-teint 310 pour la broderie au point de croix, au point de traits et au point quadrillé.

**Bordure** (mod. N° 44). — Toile à fils doubles, crème ; Coton perlé D·M·C N° 5, en Brun-Tête de nègre 938, Bleu-Indigo 336, Vert-Pistache 890 et Brun-Noisette 421 pour la broderie au point de croix ; Mouliné spécial D·M·C N° 25, en Brun-Tête de nègre 938, Bleu-Indigo 336 et Vert-Pistache 890 pour la broderie au point biais slave.

### PLANCHE V.

Cinq bordures exécutées au point de croix, au point de traits et au point biais slave.

*Provenance des modèles Nos 45 à 49 :*

*Mod. Nos 45 et 49, garnitures de chemises de femmes de Vratza ; mod. Nos 46 à 48, garnitures de chemises de femmes de Pleven.*

**Bordure** (mod. N° 45). — Toile à fils doubles, crème ; Coton perlé D·M·C N° 5, en Rouge-Bordeaux 496, Brun-Tête de nègre 801,



Bleu-Indigo 322 et Gris-Réséda 926 pour la broderie des motifs au point de croix; Coton perlé D·M·C N° 8, en Rouge-Bordeaux 496 et Brun-Tête de nègre 801 pour la broderie au point de traits; Mouliné spécial D·M·C N° 25, en Rouge-Bordeaux 496 et Brun-Tête de nègre 801 pour la rivière étroite dans le bas au point biais slave.

**Bordure** (mod. N° 46). — Toile à fils doubles, crème; Coton perlé D·M·C N° 5, en Rouge-Cardinal 347, Noir grand-teint 310, Bleu de France 796 et Vert-Pistache 367 pour la broderie des motifs de la bande large au point de croix; Coton perlé D·M·C N° 8, en Noir grand-teint 310 pour le sertissage des motifs au point de traits; Mouliné spécial D·M·C N° 25, en Rouge-Cardinal 347 et Noir grand-teint 310 pour les deux rivières étroites au point biais slave.

**Bordure** (mod. N° 47). — Toile à fils doubles, crème; Coton perlé D·M·C N° 5, en Rouge-Cardinal 358, Noir grand-teint 310, Bleu de France 796 et Vert-Pistache 367 pour la broderie au point de croix; Coton perlé D·M·C N° 8, en Noir grand-teint 310 pour le sertissage au point de traits.

**Bordure** (mod. N° 48). — Toile à fils doubles, crème; Coton perlé D·M·C N° 5, en Rouge-Cardinal 358, Noir grand-teint 310, Bleu de France 797 et Vert-Pistache 367 pour la broderie au point de croix de la bande large et des deux bords; Coton perlé D·M·C N° 8, en Noir grand-teint 310 pour le sertissage au point de traits; Mouliné spécial D·M·C N° 25, en Rouge-Cardinal 358 et Noir grand-teint 310 pour les deux rivières étroites au point biais slave.

**Bordure** (mod. N° 49). — Toile à fils doubles, crème; Coton perlé D·M·C N° 5, en Brun-Caroubier 303, Brun-Tête de nègre 938, Bleu-Myosotis 825 et Vert-Scarabée 3346 pour la broderie au point de croix et au point de traits.

PLANCHE VI.

Deux bordures et deux carrés exécutés au point de croix, au point biais slave et au point de traits.

*Provenance des modèles Nos 50 à 53:*

*Mod. Nos 50 à 52, garnitures de chemises de femmes de Vratza; mod. N° 53, garniture de chemises de femmes de Lovetch.*

**Bordure** (mod. N° 50). — Toile à fils doubles, crème; Coton perlé D·M·C N° 5, en Rose ancien 3350, Bleu-Indigo 311, Vert-Scarabée 3346, Brun-Tête de nègre 938 et Jaune-Safran 725 pour la broderie au point de croix; Coton perlé D·M·C N° 8, en Brun-Tête de nègre 938 pour la broderie au point de traits.

**Carré** (mod. N° 51). — Toile à fils doubles, crème; Coton perlé D·M·C N° 5, en Rouge-Bordeaux 496, Brun-Cachou 433, Bleu-Myosotis 824 et Gris-Réséda 924 pour la broderie au point de croix; Mouliné spécial D·M·C N° 25, en Rouge-Bordeaux 496 pour la broderie au point biais slave.

**Carré** (mod. N° 52). — Toile à fils doubles, crème; Coton perlé D·M·C N° 5, en Rouge-Cardinal 347, Vert-Cuivre 829, Bleu-Indigo 311, Gris-Réséda 926 et Brun-Noisette 422 pour la broderie au point de croix; Coton perlé D·M·C N° 8, en Vert-Cuivre 829 et Rouge-Cardinal 347 pour la broderie au point de traits; Mouliné spécial D·M·C N° 25, en Rouge-Cardinal 347 pour la broderie au point biais slave.

**Bordure** (mod. N° 53). — Toile à fils doubles, crème; Coton perlé D·M·C N° 5, en Noir grand-teint 310, Brun-Rouge 918, Bleu-Indigo 823 et Jaune d'Or 783 pour la broderie au point de croix; Mouliné spécial D·M·C N° 25, en Brun-Rouge 918 et Jaune d'Or 783 pour les rivières au point biais slave.



## PLANCHE VII.

Quatre bordures étroites et deux fonds exécutés au point de croix, au point de traits et au point biais slave.

*Provenance des modèles Nos 54 à 59 :*

*Garnitures de chemises de femmes de Sofia.*

**Bordure** (mod. N° 54). — Toile à fils doubles, crème; Coton perlé D·M·C N° 5, en Rouge-Géranium 350, Vert-Scarabée 895, Bleu-Indigo 336 et Jaune-d'Or 783 pour la broderie au point de croix; Mouliné spécial D·M·C N° 25, en Rouge-Géranium 350 et Vert-Scarabée 895 pour la rivière au point biais slave; Coton perlé D·M·C N° 8, en Noir grand-teint 310 pour la broderie au point de traits.

**Bordure** (mod. N° 55). — Toile à fils doubles, crème; Coton perlé D·M·C N° 5, en Rouge-Géranium 349, Vert doré 901, Bleu-Indigo 336 et Brun-Cachou 437 pour la broderie au point de croix; Mouliné spécial D·M·C N° 25, en Rouge-Géranium 349 et Vert doré 901 pour la rivière au point biais slave; Coton perlé D·M·C N° 8, en Noir grand-teint 310 pour la broderie au point de traits.

**Fond** (mod. N° 56). — Toile à fils doubles, crème; Coton perlé D·M·C N° 5, en Rouge-Cardinal 347, Gris-Réséda 924 et Bleu-Indigo 311 pour la broderie au point de croix; Coton perlé D·M·C N° 8, en Noir grand-teint 310 pour la broderie au point de traits.

**Fond** (mod. N° 57). — Toile à fils doubles, crème; Coton perlé D·M·C N° 5, en Rouge-Marouquin 3327, Bleu ancien 931, Vert-Perruche 905 et Jaune d'Or 783 pour la broderie au point de croix; Coton perlé D·M·C N° 8, en Noir grand-teint 310 pour la broderie au point de traits.

**Bordure** (mod. N° 58). — Toile à fils doubles, crème; Coton perlé D·M·C N° 5, en Rouge-Cardinal 347, Vert-Mousse 936 et Jaune

d'Or 783 pour la broderie au point de croix; Mouliné spécial D·M·C N° 25, en Rouge-Cardinal 347 et Vert-Mousse 936 pour la rivière au point biais slave; Coton perlé D·M·C N° 8, en Noir grand-teint 310 pour la broderie au point de traits.

**Bordure** (mod. N° 59). — Toile à fils doubles, crème; Coton perlé D·M·C N° 5, en Rouge-Grenat 326, Vert-Pistache 319, Bleu-Indigo 312 et Jaune d'Or 783 pour la broderie au point de croix; Mouliné spécial D·M·C N° 25, en Rouge-Grenat 326 et Vert-Pistache 319 pour la rivière au point biais slave; Coton perlé D·M·C N° 8, en Noir grand-teint 310 pour la broderie au point de traits.

## PLANCHE VIII.

Deux bordures exécutées au point biais slave, au point de traits et au point quadrillé.

*Provenance des modèles Nos 60 et 61 :*

*Garnitures de chemises de femmes de Sofia.*

**Bordure** (mod. N° 60). — Toile à fils doubles, crème; Mouliné spécial D·M·C N° 25, en Rouge-Géranium 349, Bleu-Myosotis 813, Vert doré 582 et Jaune-Mandarine 740 pour la broderie au point biais slave et pour les rivières; Coton perlé D·M·C N° 8, en Noir grand-teint 310 pour la broderie au point de traits.

**Bordure** (mod. N° 61). — Toile à fils doubles, crème; Mouliné spécial D·M·C N° 25, en Rouge-Marouquin 3327, Gris-Fumée 642, Vert-Pistache 368, Jaune-Mandarine 741 et Noir grand-teint 310 pour la broderie au point biais slave et pour les rivières; Coton perlé D·M·C N° 8, en Noir grand-teint 310 pour la broderie au point de traits et au point quadrillé.



PLANCHE IX.

Trois bordures exécutées au point de croix, au point de traits, à points lancés et au point biais slave.

*Provenance des modèles Nos 62 à 64 :*

*Mod. N° 62, garniture de chemises de femmes de Doupnitza ;  
mod. N° 63, garniture de chemises de femmes de Lovetch ;  
mod. N° 64, garniture de chemises d'hommes de Lovetch.*

**Bordure** (mod. N° 62). — Toile à fils doubles, crème; Coton perlé D·M·C N° 5, en Noir grand-teint 310, Rouge-Turc 321, Bleu-Indigo 336 et Jaune-Safran 725 pour la broderie au point de croix et au point de traits.

**Bordure** (mod. N° 63). — Toile à fils doubles, crème; Coton perlé D·M·C N° 5, en Rose ancien 3350, Bleu-Indigo 312, Gris-Castor 844, Vert-Scarabée 3346 et Jaune-Safran 726 pour la broderie au point de croix et au point de traits; Coton perlé D·M·C N° 3, en Rose ancien 3350 pour la rivière à points lancés horizontaux.

**Bordure** (mod. N° 64). — Toile à fils doubles, crème; Coton perlé D·M·C N° 5, en Noir grand-teint 310, Rouge-Cardinal 358 et Vert-Perruche 906 pour la broderie au point de croix et au point de traits; Mouliné spécial D·M·C N° 25, en Noir grand-teint 310, Bleu-Indigo 823 et Jaune-Safran 725 pour les rangs horizontaux au point biais slave; Soie de Perse D·M·C, en Jaune-Paille 1267 et Brun-Loutre 1043 en remplacement des fils d'or de la broderie originale; 3 brins de jaune et 2 brins de brun réunis pour la broderie à points lancés horizontaux.

PLANCHE X.

Deux bordures étroites et une bordure large exécutées au point de croix, au point de traits, au point biais slave et à points lancés.

*Provenance des modèles Nos 65 à 67 :*

*Mod. Nos 65 et 66, garnitures de chemises de femmes de Sofia ;  
mod. N° 67, garniture de chemises de femmes de Grahovo.*

**Bordure** (mod. N° 65). — Toile à fils doubles, crème; Mouliné spécial D·M·C N° 25, en Brun-Caroubier 303, Bleu-Indigo 311, Vert doré 580 et Jaune d'Or 783 pour la broderie au point biais slave et pour les points de traits horizontaux; Coton perlé D·M·C N° 8, en Noir grand-teint 310 pour le sertissage des motifs et les petits ornements au point de traits.

**Bordure** (mod. N° 66). — Toile à fils doubles, crème; Mouliné spécial D·M·C N° 25, en Rouge-Géranium 350, Bleu-Indigo 336, Vert-Scarabée 895 et Brun-Cachou 437 pour la broderie au point biais slave et à points lancés; Coton perlé D·M·C N° 8, en Noir grand-teint 310 pour le sertissage des motifs et les petits ornements au point de traits.

**Bordure** (mod. N° 67). — Toile à fils doubles, crème; Mouliné spécial D·M·C N° 25, en Rose ancien 3350, Bleu-Indigo 336, Vert-Pistache 319 et Jaune d'Or 783 pour la broderie au point de croix, au point de traits et au point biais slave; Coton perlé D·M·C N° 8, en Noir grand-teint 310 pour le sertissage des motifs et les petits ornements au point de traits.



PLANCHE XI.

Quatre bordures à points lancés, au point natté, au point de croix, au point quadrillé et au point de traits.

*Provenance des modèles Nos 68 à 71 :*

*Mod. Nos 68, 69 et 71, garnitures de châles de femmes de Lovetch ; mod. N° 70, garniture de chemises de femmes de Lovetch.*

**Bordure** (mod. N° 68). — Toile à fils simples, crème ; Mouliné spécial D·M·C N° 25, en Noir grand-teint 310, Rouge-Marouquin 3327, Bleu ancien 931 et Jaune-Safran 726 pour la broderie au point natté, au point de traits, à points lancés et pour les points de croix isolés ; Coton perlé D·M·C N° 5, en Noir grand-teint 310 pour la broderie au point quadrillé et au point de traits.

**Bordure** (mod. N° 69). — Toile à fils simples, crème ; Mouliné spécial D·M·C N° 25, en Noir grand-teint 310, Bleu-Indigo 312, Rouge-Marouquin 3328, Vert-Pistache 367 et Bronze-Jaune 766 pour la broderie des motifs à points lancés et pour les lignes en zigzag au point de traits oblique.

**Bordure** (mod. N° 70). — Toile à fils simples, crème ; Mouliné spécial D·M·C N° 25, en Noir grand-teint 310, Bleu-Indigo 336, Vert-Pistache 890, Rouge-Géranium 817, Bronze-Jaune 765 et Brun-Rouge 919 pour la broderie à points lancés et au point biais slave.

**Bordure** (mod. N° 71). — Toile à fils simples, crème ; Mouliné spécial D·M·C N° 25, en Brun-Tête de nègre 898, Rose ancien 3350, Bleu-Indigo 334, Vert-Pistache 320, Brun-Rouge 922 et Brun-Noisette 422 pour la broderie à points lancés, au point de croix et au point biais slave ; Coton perlé D·M·C N° 5, en Brun-Tête de nègre 898 pour la broderie au point de traits.

PLANCHE XII.

Cinq bordures exécutées au point de croix, au point de traits, au point quadrillé, au point d'étoiles, au point biais slave et à points lancés.

*Provenance des modèles Nos 72 à 76 :*

*Mod. Nos 72, 73, 75 et 76, garnitures de chemises de femmes de Samokov ; mod. N° 74, garniture de chemises de femmes de Doupnitza.*

**Bordure** (mod. N° 72). — Toile à fils doubles, crème ; Mouliné spécial D·M·C N° 25, en Brun-Tête de nègre 938, Rouge-Framboise 3687, Rouge-Géranium 353, Bleu-Indigo 322, Jaune-Safran 726 et Jaune-Crème 942 pour la broderie au point biais slave, au point de croix, au point de traits, au point quadrillé et à points lancés.

**Bordure** (mod. N° 73). — Toile à fils doubles, crème ; Mouliné spécial D·M·C N° 25, en Brun-Acajou 299, Rouge-Framboise 3687, Bleu-Indigo 322, Gris-Réséda 927, Vert doré 581 et Brun-Noisette 423 pour la broderie au point biais slave et à points lancés ; Coton perlé D·M·C N° 8, en Brun-Acajou 299 pour la broderie au point de croix et au point de traits.

**Bordure** (mod. N° 74). — Toile à fils doubles, crème ; Mouliné spécial D·M·C N° 25, en Noir grand-teint 310, Rouge-Géranium 349, Bleu-Indigo 312 et Vert doré 901 pour la broderie au point de croix, au point de traits, au point d'étoiles, au point biais slave et à points lancés.

**Bordure** (mod. N° 75). — Toile à fils doubles, crème ; Mouliné spécial D·M·C N° 25, en Brun-Tête de nègre 898, Rouge-Cardinal 358, Vert-Scarabée 3346, Bleu-Myosotis 826, Bleu de Ciel 519 et Jaune-Safran 725 pour la broderie au point de croix, au point de traits, au point quadrillé, au point biais slave et à points lancés.



**Bordure** (mod. N° 76). — Toile à fils doubles, crème; Mouliné spécial D·M·C N° 25, en Brun-Tête de nègre 898, Rouge-Marouquin 3327, Bleu-Indigo 322, Jaune-Safran 726 et Rouge-Framboise 3689 pour la broderie au point de croix, au point de traits, au point quadrillé, au point biais slave et à points lancés.

**PLANCHE XIII.**

Trois bordures exécutées au point biais slave, au point de traits et à points lancés.

*Provenance des modèles Nos 77 à 79 :  
Garnitures de chemises de femmes de Samokov.*

**Bordure** (mod. N° 77). — Toile à fils doubles, crème; Mouliné spécial D·M·C N° 25, en Rouge-Géranium 349, Bleu de France 797, Vert-Scarabée 3345 et Jaune-Safran 726 pour la broderie au point biais slave, à points lancés et pour la rivière; Coton perlé D·M·C N° 8, en Noir grand-teint 310 pour la broderie au point de traits.

**Bordure** (mod. N° 78). — Toile à fils doubles, crème; Mouliné spécial D·M·C N° 25, en Rouge-Cardinal 347, Bleu-Indigo 311 et Brun-Cachou 738 pour la broderie au point biais slave et pour les quelques points de traits isolés; Soie de Perse D·M·C, en Jaune-Paille 1267 en remplacement des fils d'or de la broderie originale; dédoublée à 3 brins pour la nervure au point biais slave; Coton perlé D·M·C N° 8, en Noir grand-teint 310 pour la broderie au point de traits.

**Bordure** (mod. N° 79). — Toile à fils doubles, crème; Mouliné spécial D·M·C N° 25, en Rouge-Géranium 350, Bleu-Myosotis 824, Vert-Pistache 319 et Jaune-Safran 726 pour la broderie au point biais slave; Coton perlé D·M·C N° 8, en Noir grand-teint 310 pour la broderie au point de traits.

**PLANCHE XIV.**

Deux bordures et un motif détaché exécutés au point de croix, au point de traits, au point biais slave et à points lancés.

*Provenance des modèles Nos 80 à 82 :  
Garnitures de chemises de femmes de Samokov.*

**Bordure** (mod. N° 80). — Toile à fils simples, crème; Coton perlé D·M·C N° 5, en Brun-Tête de nègre 898, Rouge-Framboise 3687, Bleu-Myosotis 813 et Vert-Mousse 471 pour la broderie au point de croix, au point de traits, au point biais slave et à points lancés.

Les ouvrages de Samokov et de Doupnitza montrent parfois des rivières avec des points de croix placés verticalement et encadrés de points obliques. Dans ce cas les points de croix sont exécutés par-dessus 4 fils du tissu en hauteur et en largeur et les points obliques par-dessus 2 fils du tissu dans chaque sens.

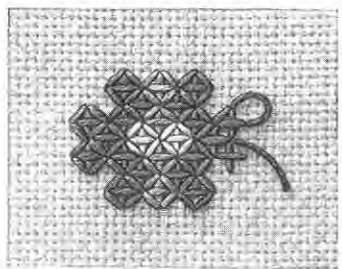


Fig. II. Manière d'exécuter le point de croix droit avec sertissage.

La fig. II montre l'exécution de ce point dans un motif de la rivière du modèle N° 80. Commencer au centre avec les points de croix clairs, qui sont à sertir aux quatre côtés de points obliques. Continuer avec les points de croix moyens, auxquels les points obliques ne sont ajoutés qu'aux côtés extérieurs non encore sertis, puis finir avec les points de croix foncés.

**Motif détaché** (mod. N° 81). — Toile à fils simples, crème; Coton perlé D·M·C N° 5, en Rouge-Grenat 3367, Rouge-Géranium 351, Bleu ancien 931, Vert-Jaune 733, Vert-Pistache 368, Jaune-Safran 725, Gris-Bois 613 et Noir grand-teint 310 pour la broderie au point biais



slave; Coton perlé D·M·C N° 8, en Noir grand-teint 310 pour la broderie au point de traits; Soie de Perse D·M·C, en Jaune-Paille 1267, en remplacement des fils d'or de la broderie originale; dédoublée à 3 brins pour les tiges au point biais slave.

**Bordure** (mod. N° 82). — Toile à fils simples, crème; Coton perlé D·M·C N° 5, en Rouge-Ecarlate 815, Rouge-Cardinal 347, Brun-Caroubier 356, Brun-Tête de nègre 938, Brun-Noisette 422, Bleu-Indigo 322 et Vert doré 583 pour la broderie au point de croix et au point biais slave; Coton perlé D·M·C N° 8, en Brun-Tête de nègre 938 pour la broderie au point de traits.

PLANCHE XV.

Deux bordures et un motif détaché, exécutés au point de croix, au point de traits, au point de chaînette et au point biais slave.

*Provenance des modèles Nos 83 à 85:  
Garnitures de chemises de femmes de Doupnitza.*

**Bordure** (mod. N° 83). — Toile à fils simples, crème; Coton perlé D·M·C N° 5, en Rouge-Cardinal 347, Bleu-Indigo 311, Gris verdâtre 596 et Jaune-Mandarine 742 pour la broderie au point de croix, au point de traits et au point biais slave; Coton perlé D·M·C N° 8, en Noir grand-teint 310 pour le sertissage des motifs au point de traits; Soie de Perse D·M·C, en Jaune-vieil-Or 1268, en remplacement des fils d'or de la broderie originale; dédoublée à 4 brins pour la broderie au point de chaînette.

**Motif détaché** (mod. N° 84). — Toile à fils simples, crème; Coton perlé D·M·C N° 5, en Rouge-Maroquin 3327, Bleu-Indigo 311, Gris-Réséda 925, Brun-Caroubier 357 et Jaune-Mandarine 744 pour la broderie au point de croix et au point de traits; Coton perlé D·M·C N° 8, en Noir grand-teint 310 pour le sertissage des motifs au point de traits; Soie de Perse D·M·C, en Jaune-vieil-Or 1268, en remplacement des fils d'or de la broderie originale; dédoublée à 4 brins pour la broderie au point de chaînette.

**Bordure** (mod. N° 85). — Toile à fils simples, crème; Coton perlé D·M·C N° 5, en Rouge-Géranium 817, Bleu-Indigo 311, Gris-Réséda 925, Brun-Caroubier 758, Jaune-Safran 726 et Noir grand-teint 310 pour la broderie au point de croix, au point de traits et au point biais slave; Coton perlé D·M·C N° 8, en Noir grand-teint 310 pour le sertissage des motifs au point de traits; Soie de Perse D·M·C, en Jaune-vieil-Or 1268, en remplacement des fils d'or de la broderie originale; dédoublée à 4 brins pour la broderie au point de chaînette.

PLANCHE XVI.

Deux bordures et un motif détaché exécutés au point de traits, au point d'étoiles, au point de tricot, à points lancés et au point biais slave.

*Provenance des modèles Nos 86 à 88:  
Garnitures de chemises de femmes de Doupnitza.*

**Bordure** (mod. N° 86). — Toile à fils simples, crème; Coton perlé D·M·C N° 8, en Rouge-Ecarlate 815, Vert-Pistache 367 et Bleu ancien 930 pour la broderie au point biais slave, à points



lancés, au point d'étoiles et pour la rivière en zigzag; Coton perlé D·M·C N° 12, en Noir grand-teint 310 pour la broderie des contours, des tiges et des vrilles au point de traits; Soie de Perse D·M·C, en Jaune-Paille 1267, en remplacement des fils d'or de la broderie originale; dédoublée à 3 brins pour les nervures au point de tricot.

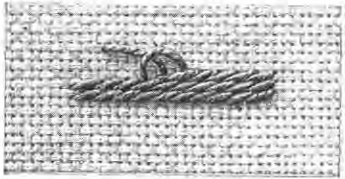


Fig. III.

Exécution du point biais slave fin.

**Motif détaché** (mod. N° 87). — Toile à fils simples, crème; Coton perlé D·M·C N° 8, en Rouge-Feu 900, Rouge-Ecarlate 815, Vert-Mousse 937, Bleu-Indigo 311, Violet-Evêque 917 et Jaune d'Or 780

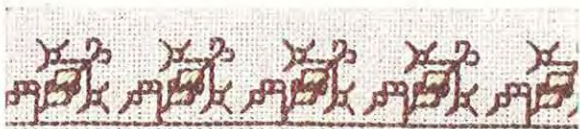
pour la broderie au point biais slave, au point d'étoiles et au point de traits; Coton perlé D·M·C N° 12, en Brun-Tête de nègre 938 pour la broderie des contours, des tiges et des vrilles au point de traits; Soie de Perse D·M·C, en Jaune-Paille 1267, en remplace-

ment des fils d'or de la broderie originale; dédoublée à 3 brins pour la broderie à points lancés.

**Bordure** (mod. N° 88). — Toile à fils simples, crème; Coton perlé D·M·C N° 8, en Rouge-Géranium 350, Vert-Pistache 367, Bleu-Bluet 792 et Violet-Evêque 917 pour la broderie au point biais slave et pour le remplissage des volutes à points lancés; Coton perlé D·M·C N° 12, en Noir grand-teint 310 pour la broderie des contours, des tiges et des vrilles au point de traits; Soie de Perse D·M·C, en Jaune-Paille 1267, en remplacement des fils d'or de la broderie originale; dédoublée à 3 brins pour la broderie à points lancés.

Dans les ouvrages de Doupnitza le point biais slave s'exécute sur 4 fils du tissu en largeur et 1 fil du tissu en hauteur; cette manière de poser le point fournit un remplissage très dense. La fig. III fait voir, à côté de quelques rangs terminés, l'exécution de ce genre de point biais slave qui est employé avec ou sans sertissage.





1.



2.



3.



4.



5.



6.



7.



8.



9.



10.



11.



12.



13.



14.



15.

Pour la broderie, employer les articles à broder en Coton, Lin et Soie, marque D·M·C

DOLLFUS-MIEG & C<sup>ie</sup>, Société anonyme  
MULHOUSE-BELFORT-PARIS

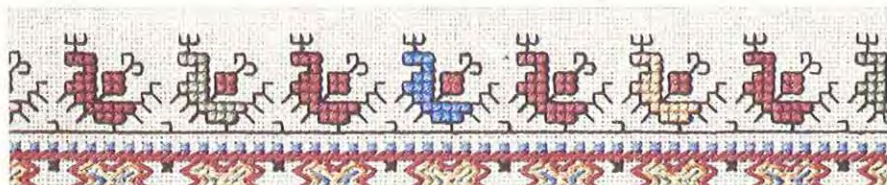




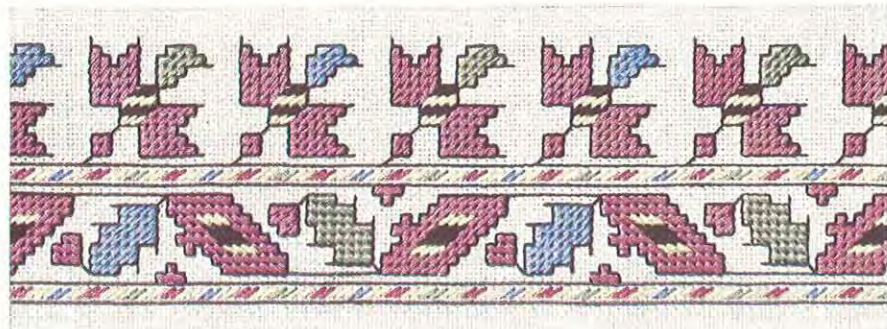
16.



18.



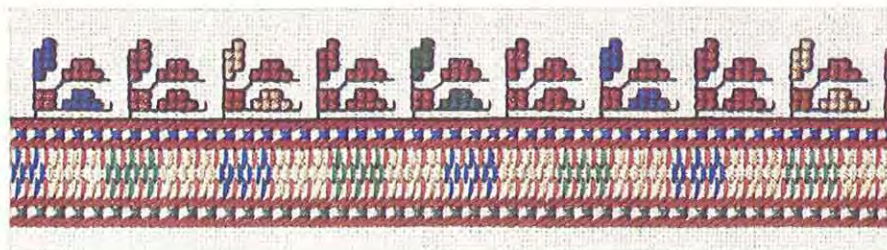
20.



22.



17.



19.



21.



23.

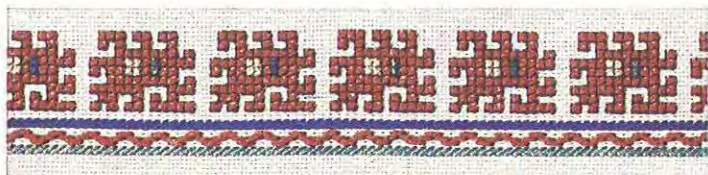
Pour la broderie, employer les articles à broder en Coton, Lin et Soie, marque D·M·C

DOLLFUS-MIEG & C<sup>ie</sup>, Société anonyme  
MULHOUSE-BELFORT-PARIS

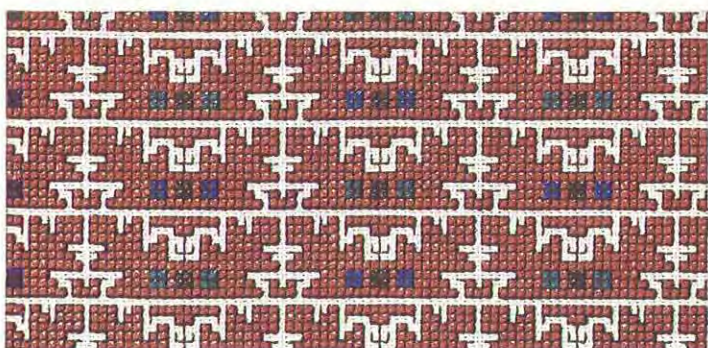




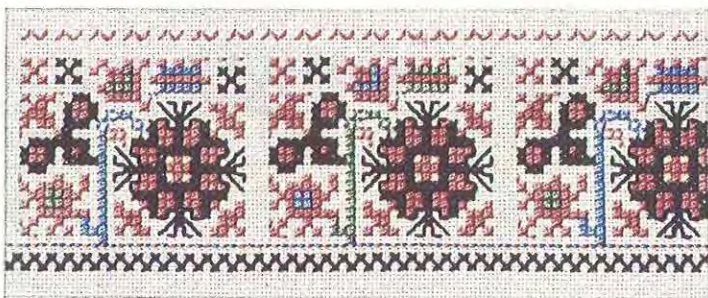
24.



26.



29.



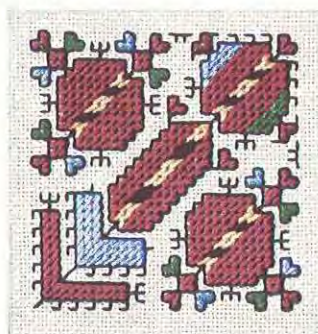
32.



27.



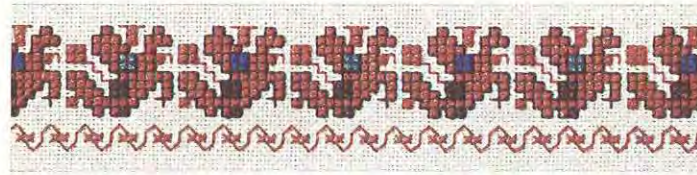
30.



33.



25.



28.



31.



34.

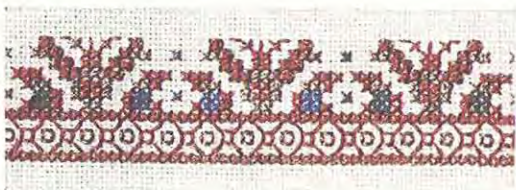
Pour la broderie, employer les articles à broder en Coton, Lin et Soie, marque D·M·C

DOLLFUS-MIEG & C<sup>ie</sup>, Société anonyme  
MULHOUSE-BELFORT-PARIS





35.



38.



40.



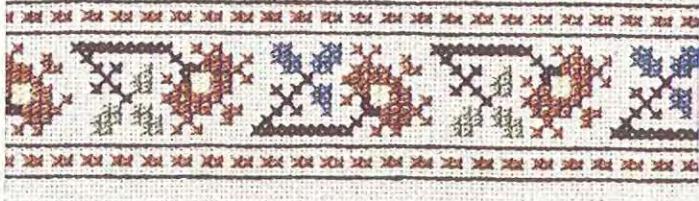
42.



36.



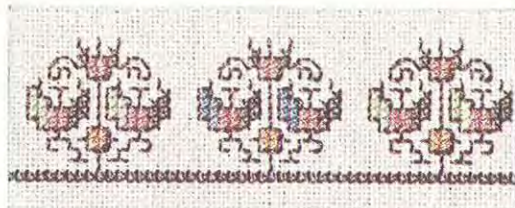
43.



37.



39.



41.



44.

Pour la broderie, employer les articles à broder en Coton, Lin et Soie, marque D·M·C

DOLLFUS-MIEG & C<sup>ie</sup>, Société anonyme  
MULHOUSE - BELFORT - PARIS

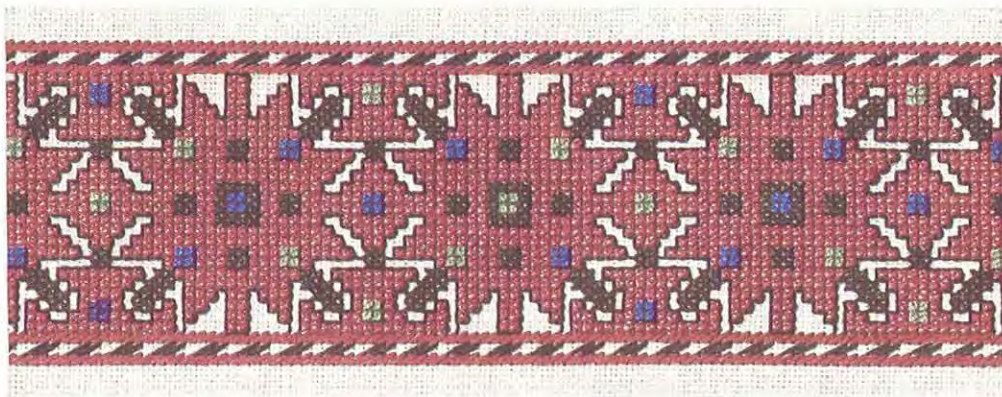




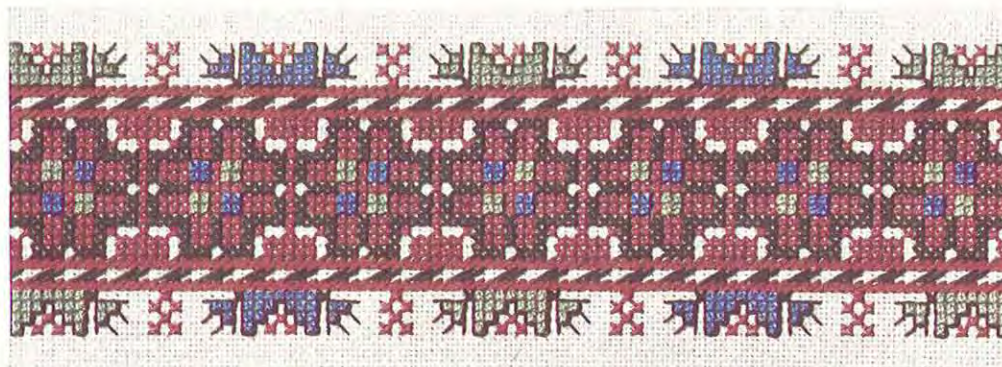
47.



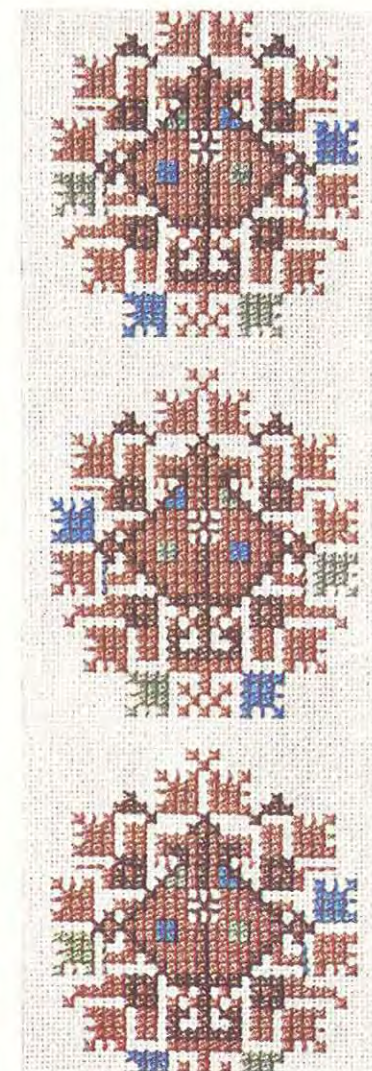
45.



46.



48.



49.

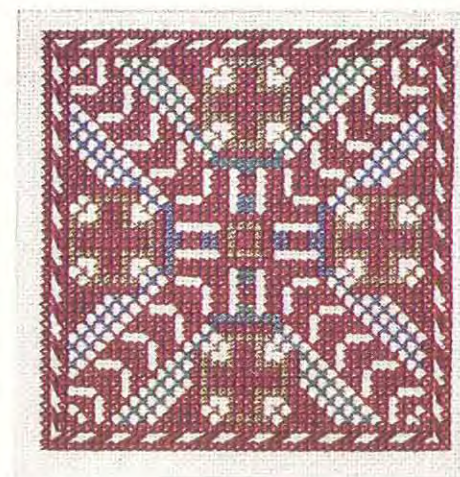
Pour la broderie, employer les articles à broder en Coton, Lin et Soie, marque D·M·C

DOLLFUS-MIEG & C<sup>ie</sup>, Société anonyme  
MULHOUSE-BELFORT-PARIS





50.



51.



52.



53.

Pour la broderie, employer les articles à broder en **Coton, Lin et Soie**, marque **D·M·C**

DOLLFUS-MIEG & C<sup>ie</sup>, Société anonyme  
MULHOUSE-BELFORT-PARIS





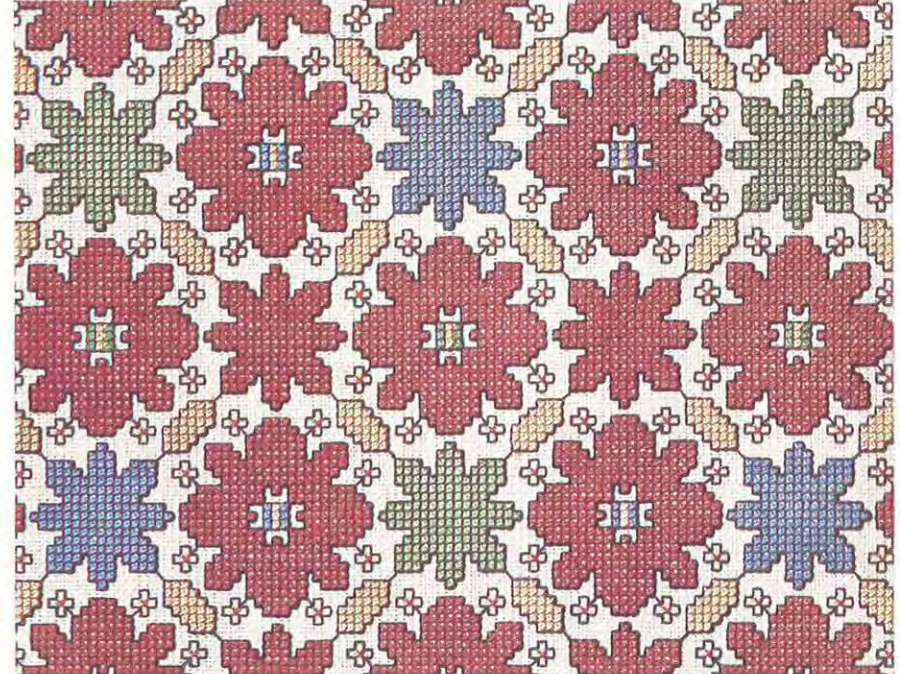
54.



55.



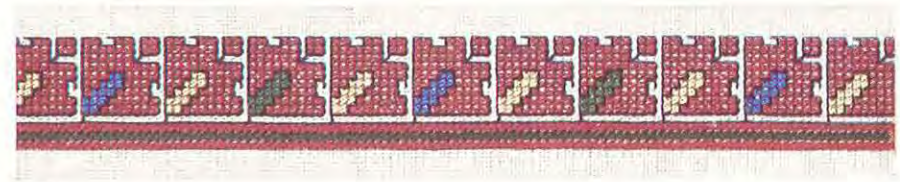
56.



57.



58.

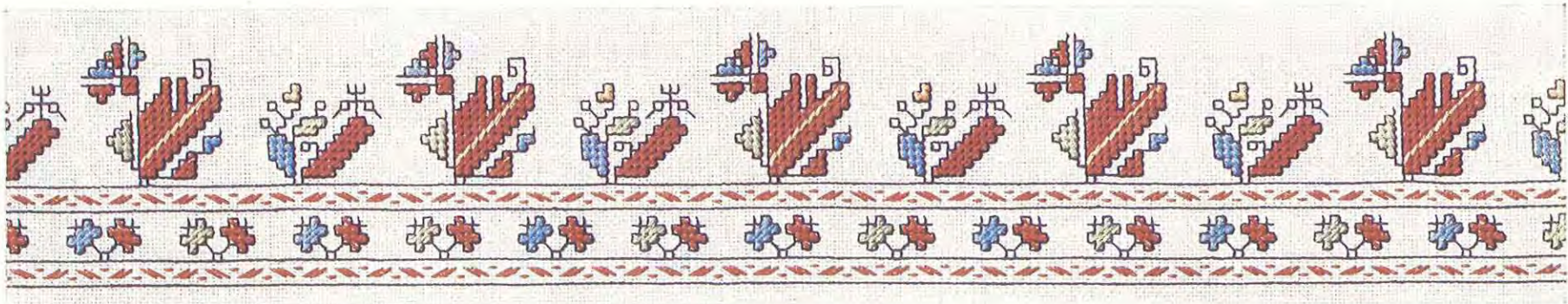


59.

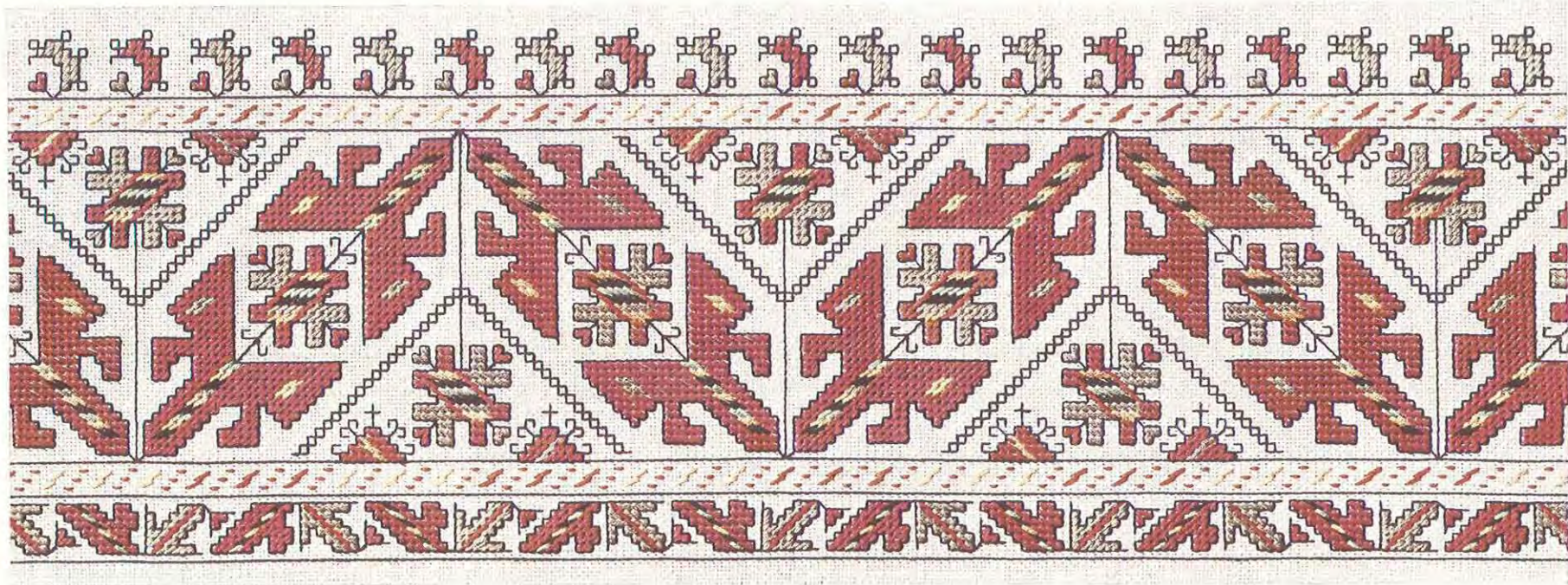
Pour la broderie, employer les articles à broder en **Coton, Lin et Soie**, marque **D·M·C**

DOLLFUS-MIEG & C<sup>ie</sup>, Société anonyme  
MULHOUSE-BELFORT-PARIS





60.



61.

Pour la broderie, employer les articles à broder en Coton, Lin et Soie, marque D·M·C

DOLLFUS-MIEG & C<sup>ie</sup>, Société anonyme  
MULHOUSE - BELFORT - PARIS





62.



63.



64.

Pour la broderie, employer les articles à broder en **Coton, Lin et Soie**, marque **D·M·C**

DOLLFUS-MIEG & C<sup>ie</sup>, Société anonyme  
MULHOUSE-BELFORT-PARIS





65.



66.



67.

Pour la broderie, employer les articles à broder en Coton, Lin et Soie, marque D·M·C

DOLLFUS-MIEG & C<sup>ie</sup>, Société anonyme  
MULHOUSE - BELFORT - PARIS





68.



70.



69.



71.

Pour la broderie, employer les articles à broder en Coton, Lin et Soie, marque D·M·C

DOLLFUS-MIEG & C<sup>ie</sup>, Société anonyme  
MULHOUSE-BELFORT-PARIS





72.



73.



74.



75.

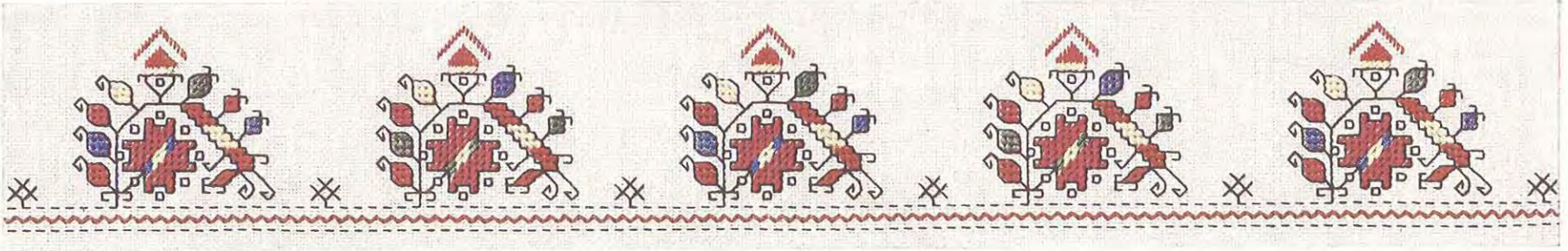


76.

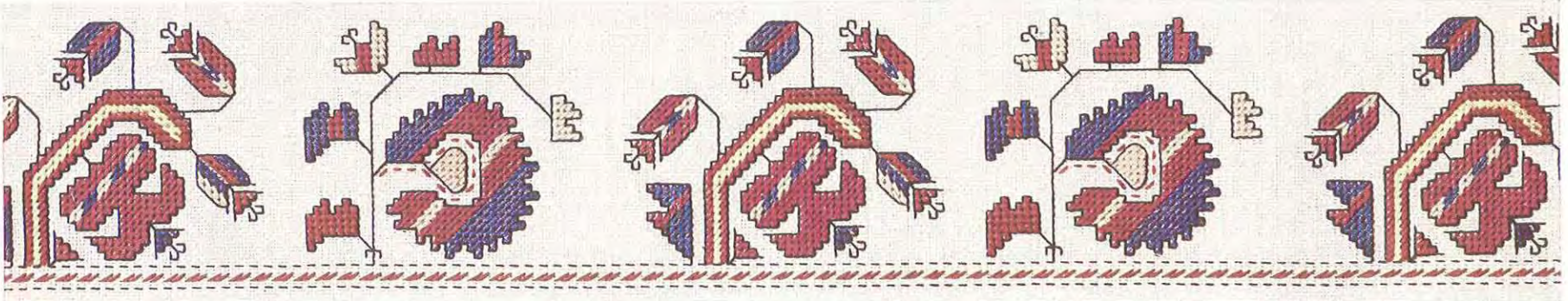
Pour la broderie, employer les articles à broder en Coton, Lin et Soie, marque D·M·C

DOLLFUS-MIEG & C<sup>ie</sup>, Société anonyme  
MULHOUSE - BELFORT - PARIS

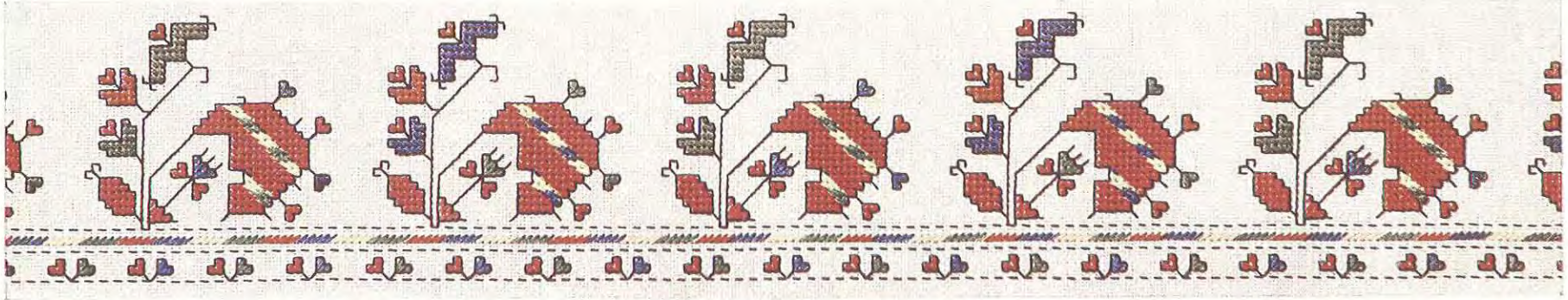




77.



78.



79.

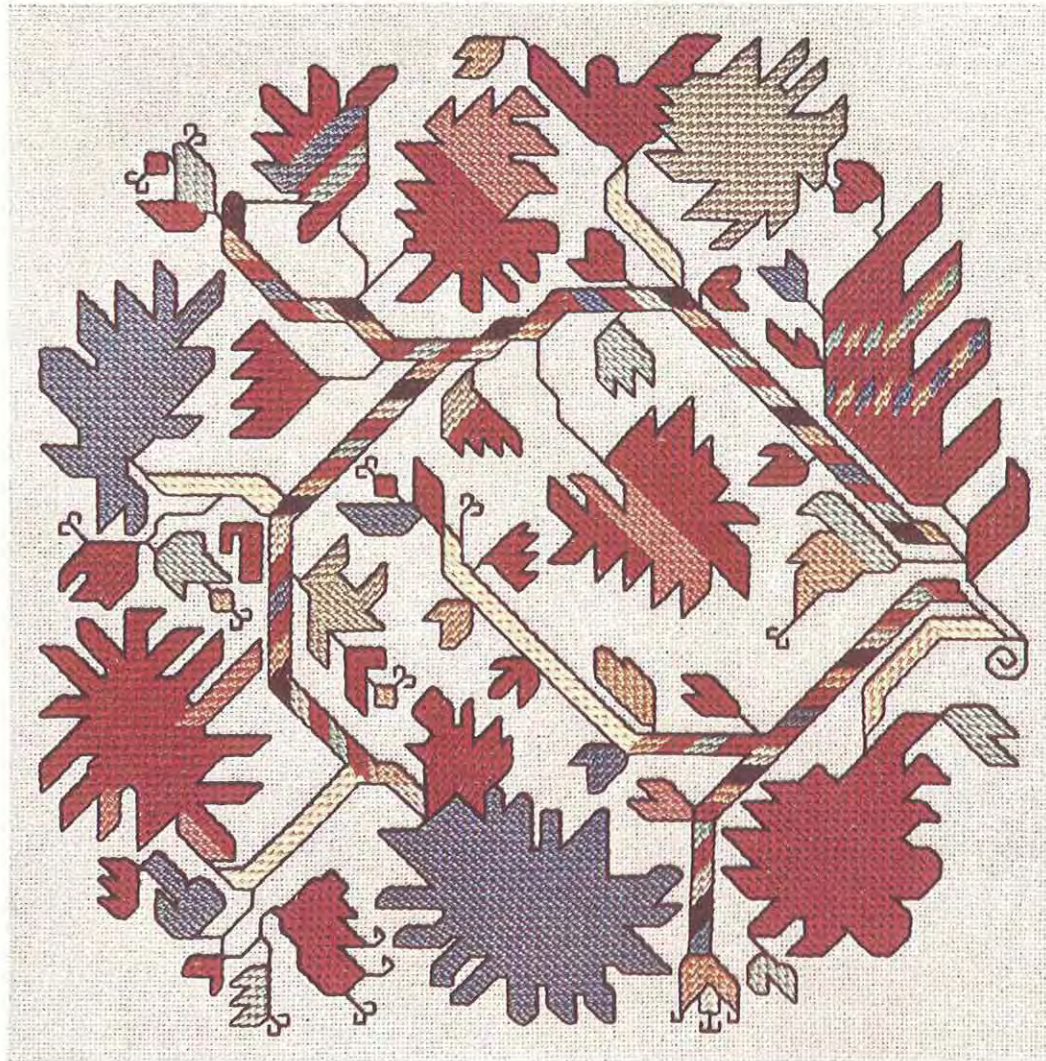
Pour la broderie, employer les articles à broder en Coton, Lin et Soie, marque D·M·C

DOLLFUS-MIEG & C<sup>ie</sup>, Société anonyme  
MULHOUSE-BELFORT-PARIS

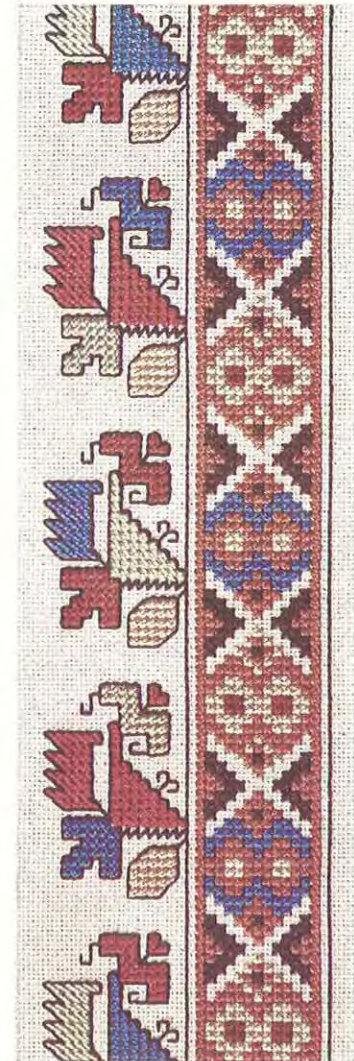




80.



81.



82.

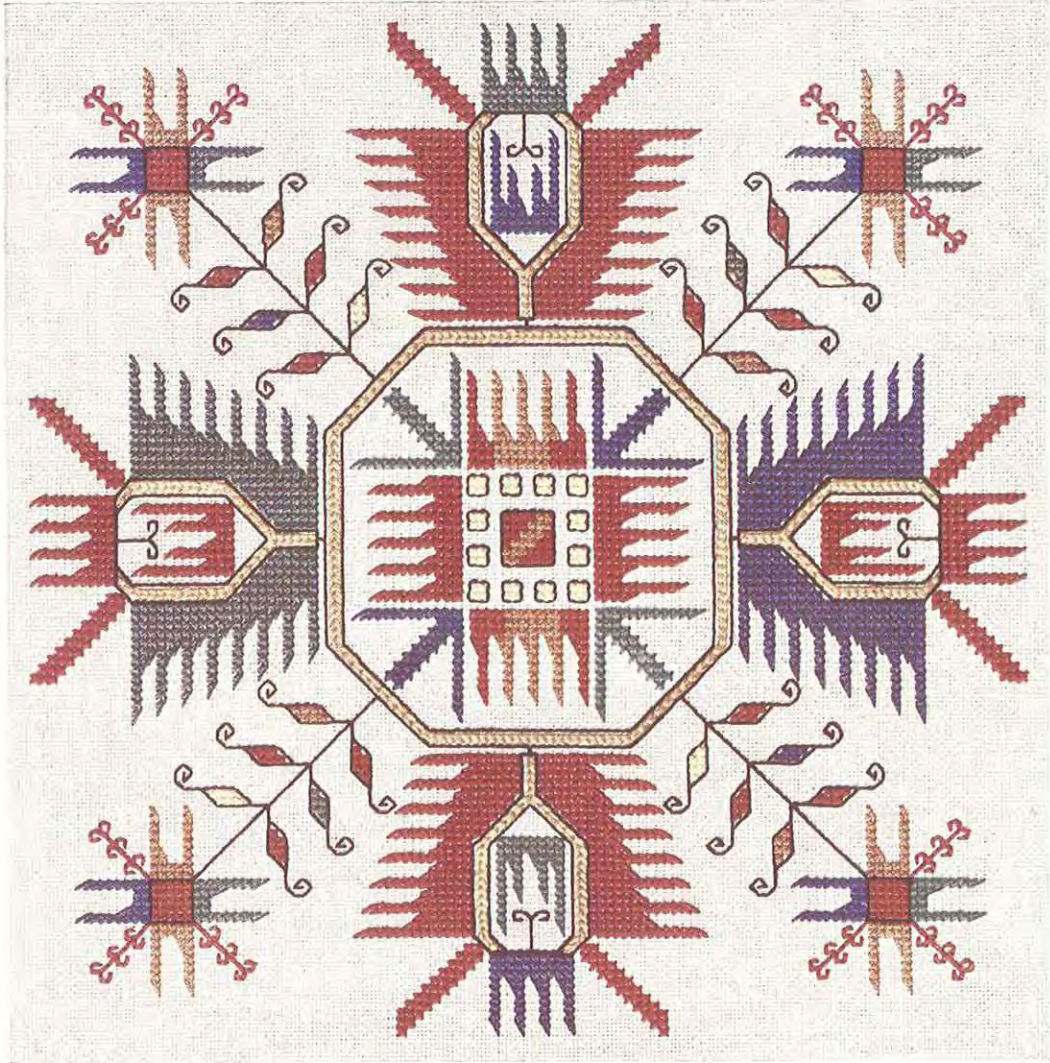
Pour la broderie, employer les articles à broder en Coton, Lin et Soie, marque D·M·C

DOLLFUS-MIEG & C<sup>ie</sup>, Société anonyme  
MULHOUSE-BELFORT-PARIS





83.



84.



85.

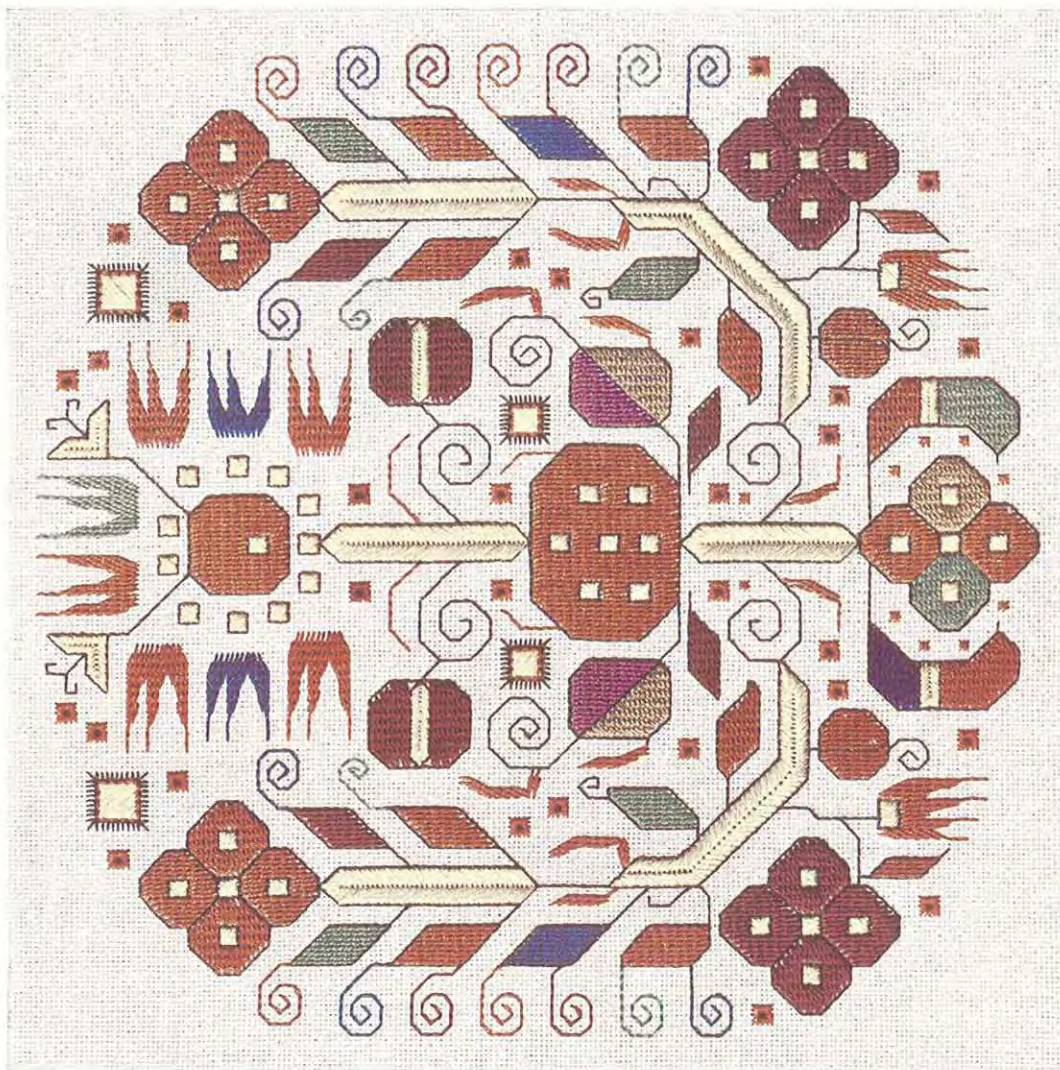
Pour la broderie, employer les articles à broder en Coton, Lin et Soie, marque D·M·C

DOLLFUS-MIEG & C<sup>ie</sup>, Société anonyme  
MULHOUSE-BELFORT-PARIS

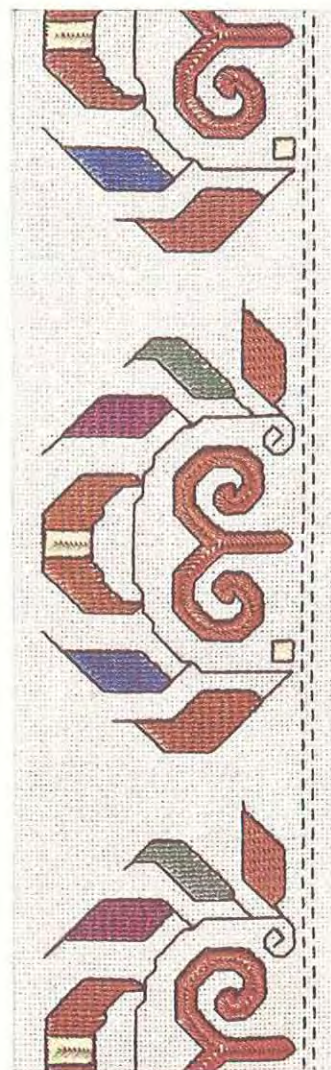




86.



87.



88.

Pour la broderie, employer les articles à broder en **Coton, Lin et Soie**, marque **D·M·C**

DOLLFUS-MIEG & C<sup>ie</sup>, Société anonyme  
MULHOUSE - BELFORT - PARIS



## La Société anonyme DOLLFUS-MIEG & C<sup>ie</sup>, Mulhouse-Belfort-Paris

fabrique et met en vente sous la marque



# D·M·C



des articles spéciaux destinés à la broderie, à la couture, au tricot, au crochet et en général à tous les ouvrages de dames, dans les matières suivantes :

## COTON, LIN ET SOIE

Ces articles sont livrés dans toutes les grosseurs en écreu, blanc, noir et toutes couleurs.

On pourra se procurer ces produits dans les magasins de mercerie, d'ouvrages de dames, etc.; cependant la variété des articles portant la marque D·M·C est si grande qu'il est impossible, même aux magasins les mieux assortis, de les avoir tous en rayon.

Les marchands, qui sont en relation avec la Société anonyme DOLLFUS-MIEG & C<sup>ie</sup> ou avec ses dépositaires, ayant toutefois la facilité de se procurer n'importe quelle quantité de marchandises, il sera toujours possible aux consommateurs de faire venir, par leur entremise, les articles qu'ils désirent et dont nous donnons ci-après une liste sommaire.

### LISTE DES ARTICLES D·M·C



**Cotons pour broderie et tapisserie:** Cotons à broder D·M·C. Cotons floches à broder D·M·C, qualité spéciale. Cotons perlés D·M·C. Coton perlé ombré D·M·C. Mouliné spécial D·M·C.

**Cotons à coudre:** Fils d'Alsace D·M·C. Fil à la cloche D·M·C. Câblés pour machines, 6 fils, D·M·C. Alsa D·M·C.

**Cotons pour crochet:** Alsatia D·M·C. Cordonnet D·M·C. Cordonnet spécial D·M·C. Cordonnet à la cloche D·M·C. Fil à dentelles D·M·C. Cotons perlés D·M·C. Coton perlé ombré D·M·C. Crochet floche D·M·C. Fil à pointer D·M·C.

**Cotons à tricoter:** Alsatia D·M·C. Retors pour mercerie D·M·C. Retors d'Alsace D·M·C.

**Cotons à repriser:** Mouliné spécial D·M·C. Repriser spécial D·M·C. Coton mouliné doublé, 8 fils, D·M·C. Coton à feutrer D·M·C.

**Fils pour broder, festonner et repriser à la machine:** Coton à broder spécial D·M·C. Retors d'Alsace D·M·C.

**Lacets de coton:** Lacets superfins D·M·C. Lacets D·M·C, 1<sup>re</sup> qualité.

**Fils de lin pour broderie et tapisserie:** Lins floches D·M·C.

**Lins pour tricot, crochet et dentelles:** Lins pour tricoter et crocheter D·M·C. Lins pour dentelles D·M·C.

**Soie naturelle pour broderie:** Soie de Perse D·M·C.

**Soie artificielle pour broderie:** Soie artificielle à broder D·M·C.



## BIBLIOTHÈQUE D·M·C

Dans le but de développer le goût des travaux à l'aiguille et de faire mieux connaître l'emploi des nombreux articles qu'elle fabrique spécialement pour la couture, la broderie, le crochet, le tricot, etc., la Société anonyme DOLLFUS-MIEG & C<sup>ie</sup> a fait éditer une série de publications dont l'ensemble forme une bibliothèque complète, traitant de tous les ouvrages connus sous le nom de travaux à l'aiguille ou ouvrages de dames.

Quoique ces publications surpassent par leur valeur artistique, le choix des dessins et les soins apportés à leur exécution, tout ce qui a été fait dans ce genre, elles sont vendues à des prix bien inférieurs à leur valeur marchande; elles n'ont pu être établies à des conditions aussi favorables que par suite de l'importance des éditions et du but que l'on s'est proposé.

Chaque album est édité dans plusieurs langues et se compose d'une série de dessins inédits et très variés, accompagnés de textes explicatifs. Grâce à la clarté et à la perfection avec lesquelles les reproductions sont établies, le texte devient une question secondaire et il sera toujours facile d'exécuter la plupart des modèles contenus dans ces albums sans y avoir recours.

On trouvera ci-après la liste de ces publications que l'on pourra se procurer en s'adressant à MM. les libraires, merciers, marchands d'ouvrages ou au besoin au COMPTOIR ALSACIEN DE BRODERIE, anc<sup>t</sup> TH. DE DILLMONT, à MULHOUSE (France).

### Liste des publications de la Bibliothèque D·M·C

**Encyclopédie des Ouvrages de Dames.** Volume in-8° de 746 pages, illustré de 1107 gravures et de 17 planches coloriées, reliure anglaise, tranche dorée.

Le même ouvrage paraît aussi en format réduit (in-16).

#### **Albums de Broderies au Point de Croix:**

ALBUM I: 32 planches avec 274 dessins divers. Format in-4°.

ALBUM II: 40 planches imprimées en plusieurs couleurs, avec 135 dessins et un traité de la broderie. Format in-4°.

ALBUM III: 40 planches avec 281 dessins divers. Format in-4°.

**Point de Croix · Nouveaux Dessins, I<sup>re</sup> Série.** Album in-8°, contenant 24 planches coloriées, composées de fonds, bordures et sujets divers pour broderies au point de croix.

**Point de Croix · Nouveaux Dessins, II<sup>me</sup>, III<sup>me</sup> et IV<sup>me</sup> Série.**

Trois albums grand in-8°, contenant chacun 20 planches coloriées, composées de fonds, bordures et sujets divers pour broderies au point de croix.

**Point de Croix · Nouveaux Dessins, V<sup>me</sup> Série.** Album grand in-8°, contenant 16 planches coloriées, composées de bordures, fonds, motifs détachés et sujets divers, de style nouveau, pour broderies au point de croix.

**Point de Marque, I<sup>re</sup> Série.** Album in-8° de 12 planches coloriées, composées d'alphabets, de monogrammes et de patrons de broderies à points comptés.

**Point de Marque, II<sup>me</sup> Série.** Album in-8° de 16 planches coloriées, composées de monogrammes, alphabets, bordures, fonds et sujets divers pour broderies à points comptés.



**Point de Marque, III<sup>me</sup> Série.** Album in-8° de 16 planches coloriées, composées de monogrammes modernes, d'un alphabet gothique, de fonds, de bordures et de sujets divers à personnages, pour broderies à points comptés.

**Alphabet de la Brodeuse.** Album in-8°, contenant 82 planches coloriées, composées d'alphabets, de monogrammes et de patrons de broderies à points comptés, suivies de 10 planches de monogrammes et de festons, avec calques, pour la broderie de blanc. Le même album paraît aussi en format in-16.

**Monogrammes et Alphabets combinables.** Album in-8° de 31 planches composées de 5 alphabets doubles, combinables, et d'un grand nombre de monogrammes.

**Alphabets et Monogrammes.** Album contenant 60 planches et un texte explicatif. Format in-4° oblong. Reliure à tranches dorées.

**Motifs pour Broderies, I<sup>re</sup> et II<sup>me</sup> Série.** Deux albums in-8°, chacun de 32 planches coloriées, avec modèles pour tapisserie et broderies diverses, ainsi qu'une série de dessins sur fond quadrillé.

**Motifs pour Broderies, III<sup>me</sup> et IV<sup>me</sup> Série.** Deux albums grand in-8°, chacun de 20 planches coloriées de dessins variés.

**Motifs pour Broderies, V<sup>me</sup> Série.** Album grand in-8°, contenant 15 planches coloriées, un texte avec figures explicatives et une série de dessins des planches.

**Broderies Colbert.** Album grand in-8°, avec 16 planches imprimées en couleur, composées de 18 modèles, la description des points et une série de dessins sur fond quadrillé.

**Broderies tchéco-slovaques.** Album grand in-8°, avec 20 planches imprimées en couleur, composées de 67 modèles, un texte avec figures explicatives et une série de dessins sur fond quadrillé.

**Broderies yougoslaves, I<sup>re</sup> et II<sup>me</sup> Série.** Deux albums grand in-8°, chacun avec 20 planches imprimées en couleur, un texte avec figures explicatives et une série de dessins sur fond quadrillé.

**Broderies turques.** Album grand in-8°, avec 24 planches imprimées en couleur, un texte avec figures explicatives et une série de dessins sur fond quadrillé.

**Broderies d'Assise.** Album in-4°, avec 24 planches imprimées en couleur et un texte avec figures explicatives.

**Le Crochet, I<sup>re</sup> et II<sup>me</sup> Série.** I<sup>re</sup> Série, contenant 8 planches composées de 64 modèles. Format in-4°. — II<sup>me</sup> Série, contenant 8 planches composées de 57 modèles. Format in-4°. Chaque Série renferme une description détaillée des modèles.

**Le Crochet, III<sup>me</sup> Série.** Album grand in-8° de 14 planches accompagnées d'un texte et de nombreuses figures explicatives.

**Le Crochet, IV<sup>me</sup> Série.** Album grand in-8° de 11 planches composées de 57 modèles et de 71 pages de texte.

**Le Crochet, V<sup>me</sup> Série (Gros crochet).** Album in-4° de 9 planches principales, de 13 planches supplémentaires et d'un texte avec figures explicatives.

**La Guipure d'Irlande.** Album grand in-8° de 54 pages de texte avec figures explicatives, de 7 planches de modèles et de patrons sur toile.

**Le Tricot, I<sup>re</sup> et II<sup>me</sup> Série.** I<sup>re</sup> Série, contenant 10 planches composées de 72 modèles. Format in-4°. — II<sup>me</sup> Série, contenant 10 planches composées de 63 modèles. Format in-4°. Chaque Série renferme une description détaillée des modèles.

**Le Tricot, III<sup>me</sup> Série.** Brochure in-8°, contenant 12 planches composées de 46 modèles de tricot, accompagnées de 64 pages de texte avec figures explicatives.



**Le Filet-Richelieu.** Album contenant 30 planches composées de 171 modèles et un texte explicatif. Format in-4°.

**Le Filet brodé.** Brochure in-8°, contenant 30 pages de texte avec figures explicatives et 20 planches de modèles divers.

**Le Filet-Guipure.** Album grand in-8°, contenant 20 planches composées de 68 modèles et un texte avec 17 figures explicatives.

**Le Macramé.** Album in-4°, contenant 32 planches composées de 188 modèles et un texte explicatif. Couverture polychrome.

**Franges nouées.** Album in-4° de 20 planches avec 20 modèles et d'un texte avec figures explicatives.

**La Broderie sur Lacis, I<sup>re</sup> et II<sup>me</sup> Série.** I<sup>re</sup> Série, contenant 20 planches composées de 41 modèles et un texte explicatif. Format in-4°. — II<sup>me</sup> Série, contenant 20 planches composées de 38 modèles et un texte explicatif. Format in-4°.

**Broderies Norvégiennes, I<sup>re</sup> Série.** Album grand in-8° de 36 planches et d'un texte avec figures explicatives.

**Broderies Norvégiennes, II<sup>me</sup> Série.** Album grand in-8° de 25 planches et d'un texte avec figures explicatives.

**Broderies ajourées sur Toile.** Album grand in-8° contenant 20 planches composées de 48 modèles de bordures, avec ou sans coins, et de quelques fonds; un texte de 10 pages avec figures explicatives précède les planches.

**La Broderie sur Tulle, I<sup>re</sup> Série.** Album grand in-8° de 16 planches imprimées en noir, de 8 planches imprimées en couleurs et d'un texte explicatif.

**Les Jours sur Toile, I<sup>re</sup> Série.** Brochure in-8° de 54 pages de texte, avec figures explicatives, et de 20 planches de modèles.

**Les Jours sur Toile, II<sup>me</sup> Série.** Brochure in-8° de 11 pages de texte, avec figures explicatives, et de 32 planches de modèles.

**La Dentelle Renaissance.** Ouvrage in-8° avec 76 pages de texte avec figures explicatives, 10 planches hors texte et 10 patrons.

**Motifs de Broderie copte, I<sup>re</sup>, II<sup>me</sup> et III<sup>me</sup> Partie.** Chaque Partie est composée de 30 planches, dont une coloriée, et d'un texte explicatif. Format in-4°.

**La Broderie au Passé.** Album in-4° de 20 planches composées de 27 modèles, accompagnées de calques et d'un texte explicatif.

**Les Dentelles aux Fuseaux, I<sup>re</sup> Série.** Ouvrage in-8° de 184 pages de texte, de 8 planches avec modèles et de 55 patrons.

**Les Dentelles aux Fuseaux, II<sup>me</sup> Série.** Album grand in-8° de 58 pages de texte, de 18 planches avec 25 modèles et de 66 patrons.

**Les Dentelles à l'Aiguille, I<sup>re</sup> Série.** Album grand in-8°, avec 15 planches, une série de patrons et un texte avec figures explicatives.

**La Dentelle Ténériffe.** Album in-8° avec 20 pages de modèles et un texte avec figures explicatives.

**La Frivolité.** Album in-8° de 8 planches composées de 38 modèles et d'un texte avec figures explicatives.

**Recueil d'Ouvrages divers.** Album de 35 planches, contenant 242 gravures, avec texte explicatif. Format in-4° oblong.



