

The Antique Pattern Library

For more information, please see our website at: <http://www.antiquepatternlibrary.org>



This is a scan of an antique book that is, to the best of our knowledge, in the public domain. The scan itself has been photo-edited for readability, and is licensed under the **Creative Commons** Attribution-NonCommercial-ShareAlike License. To view a copy of this license, visit <http://creativecommons.org/licenses/by-nc-sa/2.5/> or send a letter to Creative Commons, 559 Nathan Abbott Way, Stanford, California 94305, USA.

You may share copies or printouts of this scan freely. You may not sell copies or printouts.

Donated by

Sytske Wijnsma



BIBLIOTHÈQUE D·M·C

BRODERIES

YOUNGOSLAVES

II^{ME} SÉRIE

BIBLIOTHÈQUE D·M·C

Broderies yougoslaves – II^{me} Série



EDITIONS TH. DE DILLMONT, S. à r. l.
MULHOUSE (France)

Tous droits réservés.

335

INTRODUCTION

La seconde série des *Broderies yougoslaves* que nous présentons aujourd'hui au public comprend les broderies polychromes de Bosnie, d'Herzégovine, de Dalmatie et de l'ancien Royaume de Monténégro.

Les broderies des populations bosniaques, établies sur le bord méridional de la Save (Doline na Savi), ainsi que celles des femmes esclavonnes, habitant la rive opposée du cours d'eau 'Slavonska Posavina', furent, à l'origine, presque toujours exécutées au point de croix et au point de traits dans les deux nuances rouge vif et noir; quelquefois aussi en bleu. Dans la région occidentale de la Bosnie, où prédomine l'élément slave, les ouvrages en broderie à points comptés, principalement des chemises d'hommes et de femmes, ainsi que des châles, présentent, quoique d'un dessin plus fin et d'un nuancement plus vigoureux, une certaine analogie avec les modèles serbes. Nous signalons aussi les broderies d'après tracé au point de reprise contrarié, d'exécution variée, et munies d'un sertissage, telles que les deux bordures de la planche VIII. Nous ne mentionnons pas les broderies de la région sud-est de la Bosnie qui, quoiqu'incorporée au Royaume des Serbes, Croates et Slovènes, est cependant presque exclusivement habitée par des Ottomans n'ayant rien de commun avec les Slaves.

Les objets de lingerie d'Herzégovine sont généralement brodés au point de croix, au point de traits et au point biais slave. Les planches XIV à XVII présentent des modèles de cette contrée ayant servi comme garniture de châles de femmes. Comme broderies d'après tracé, nous donnons, planche IX, deux motifs détachés exécutés au point de reprise contrarié, au point plat, au point lancé et au point devant.

Les broderies dalmates forment deux groupes différents: le premier comprend les grands châles en toile blanche des environs de Zara, avec dessins portant l'empreinte du style italien ancien, et dont chacun se compose d'un important motif formant coin, exécuté au point de traits ou au point lancé. Ces châles sont presque toujours encadrés d'une étroite bordure faite au point de traits et au point quadrillé sur une toile rouge et terminés par une dentelle aux fuseaux avec franges en plusieurs nuances (Voir les motifs des planches VII et XVIII à XX). La seconde catégorie comprend les chemises garnies de broderies de couleurs foncées de Konavlje, aux motifs se distinguant par la finesse toute particulière des formes (Voir planche VI).

Pour terminer nous signalons encore les broderies étroites à motifs très délicats, généralement inclinés dans le même sens, utilisées comme garniture de chemises par les femmes monténégrines (Voir planche I).

Les riches collections d'objets conservées au Musée de Serajevo nous ont permis de rassembler un choix de modèles bosniaques et herzégoviniens dont nous avons en partie facilité l'exécution en employant comme fond des toiles plus grosses que celles des originaux. Nous avons procédé de la même façon pour les broderies dalmates, inspirées d'anciennes pièces conservées au Musée des arts décoratifs de Vienne, ainsi qu'au Musée ethnographique de Belgrade. Quant aux motifs monténégrins, nous nous les sommes procurés dans le pays même, où nous les avons copiés sur des pièces originales encore actuellement en usage.

La plupart des modèles contenus dans cette publication sont travaillés à fils comptés, avec les mêmes points que ceux employés pour les broderies décrites dans notre ouvrage *Broderies yougoslaves, 1^{re} Série*. Sont nouveaux, par contre, le point et la couture bosniaques, qui sont expliqués dans les renseignements concernant l'exécution des modèles que nous donnons plus loin. Quelques modèles, exécutés d'après tracé, se composent de motifs entièrement remplis par des points rappelant sensiblement le point de reprise, avec ou sans sertissage (Voir les planches VIII et IX). Nous donnons également la description de ces points dans notre texte explicatif.

Les broderies originales sont généralement faites en soie et en fils d'or; cependant, celles de la région occidentale de la Bosnie sont exécutées en laine, et celles de la Doline na Savi, en coton. Pour établir les modèles de nos planches, nous avons employé exclusivement le Mouliné spécial D·M·C et le Coton perlé D·M·C, dans les grosseurs et nuances que nous indiquons pour chacun d'eux. En remplacement des fils d'or, nous nous sommes servis de la Soie de Perse D·M·C. En réunissant des brins de soie jaune et des brins de soie brune, nous avons obtenu un effet assez proche de celui des fils de métal fin.

Il va sans dire qu'en dehors de ces trois articles on pourra également employer, pour la plupart de nos modèles, les autres fils de la marque D·M·C, notamment le Coton à broder D·M·C, qualité spéciale, le Lin floche D·M·C et la Rayonne à broder D·M·C.

À la fin de l'album nous faisons suivre, sur fond quadrillé, le dessin des modèles 64 à 67 à exécuter d'après tracé, pour en faciliter la reproduction, l'agrandissement ou la réduction. Nous y ajoutons également un dessin agrandi de la planche XX donnant toute facilité pour compter les points de la broderie.

Les broderies originales dont nous nous sommes inspirés, ont, pour la plupart, servi à la décoration de vêtements. Nos modèles trouveront donc leur emploi en premier lieu dans la garniture de pièces d'habillement et de lingerie pour dames et enfants. Les motifs particulièrement décoratifs des planches XI à XVII, XIX et XX seront également très appréciés comme garniture d'objets d'ameublement et de décoration.

Broderies yougoslaves — II^{me} Série

Renseignements concernant l'exécution des modèles.

PLANCHE I.

Vingt et une bordures étroites, exécutées au point de croix, au point de traits et au point biais slave.

Provenance des modèles N^{os} 1 à 21 :

Mod. N^{os} 1, 7, 10, 13, 14, 18, 19 et 20, garnitures de chemises de femmes des versants du Lovćen (Monténégro); mod. N^{os} 2, 3, 5 et 6, garnitures de chemises de femmes de Cetinje (Monténégro); mod. N^{os} 4, 16 et 21, garnitures de chemises de femmes de Rijeka (Monténégro); mod. N^{os} 8, 9, 11, 12, 15 et 17, garnitures de chemises de femmes de Virpažar (Monténégro).

Bordure (mod. N^o 1). — Toile à fils doubles, crème; Mouliné spécial D·M·C N^o 25, en Rouge-Grenat 326 et Bleu ancien 930; Soie de Perse D·M·C, en Jaune-Paille 1266 et Brun-Loutre 1043 en remplacement des fils d'or de la broderie originale; 2 brins de jaune et 2 brins de brun réunis pour la broderie au point de croix et au point biais slave.

Bordure (mod. N^o 2). — Toile à fils doubles, crème; Mouliné spécial D·M·C N^o 25, en Noir grand-teint 310, Rouge-Cardinal 347, Bleu-Indigo 336 et Vert-Scarabée 3345 pour la broderie au point de croix, au point de traits et au point biais slave.

Bordure (mod. N^o 3). — Toile à fils doubles, crème; Mouliné spécial D·M·C N^o 25, en Rouge-Cardinal 346 et Gris-Réséda 924; Soie de Perse D·M·C, en Jaune-Paille 1266 et Brun-Loutre 1043 en remplacement des fils d'or de la broderie originale; 2 brins de jaune et 2 brins de brun réunis pour la broderie au point de croix et au point biais slave.

Bordure (mod. N^o 4). — Toile à fils doubles, crème; Mouliné spécial D·M·C N^o 25, en Bleu-Indigo 823; Soie de Perse D·M·C, en Jaune-Paille 1266 et Brun-Loutre 1043 en remplacement des fils d'or de la broderie originale; 2 brins de jaune et 2 brins de brun réunis pour la broderie au point de croix, au point de traits et au point biais slave.

Bordure (mod. N^o 5). — Toile à fils doubles, crème; Mouliné spécial D·M·C N^o 25, en Rouge-Grenat 326 et Bleu-Bluet 793; Soie de Perse D·M·C, en Jaune-Paille 1266 et Brun-Loutre 1043 en remplacement des fils d'or de la broderie originale; 2 brins de jaune et 2 brins de brun réunis pour la broderie au point de croix, au point de traits et au point biais slave.

Bordure (mod. N^o 6). — Toile à fils doubles, crème; Mouliné spécial D·M·C N^o 25, en Rouge-Framboise 3687, Bleu-Indigo 311 et Vert-Scarabée 895 pour la broderie au point de croix, au point de traits et au point biais slave.

Bordure mod. N° 7). — Toile à fils doubles, crème; Mouliné spécial D·M·C N° 25, en Noir grand-teint 310 et Rouge-Géranium 349 pour la broderie au point de croix et au point biais slave.

Bordure mod. N° 8). — Toile à fils doubles, crème; Mouliné spécial D·M·C N° 25, en Rouge-Cardinal 347, Bleu-Indigo 311 et Gris-Réséda 924 pour la broderie au point de croix, au point de traits et au point biais slave.

Bordure mod. N° 9). — Toile à fils doubles, crème; Mouliné spécial D·M·C N° 25, en Noir grand-teint 310 et Rouge-Ecarlate 304 pour la broderie au point de croix, au point de traits et au point biais slave.

Bordure mod. N° 10). — Toile à fils doubles, crème; Mouliné spécial D·M·C N° 25, en Bleu-Indigo 336 et Vert-Pistache 367 pour la broderie au point de croix, au point de traits et au point biais slave.

Bordure mod. N° 11). — Toile à fils doubles, crème; Mouliné spécial D·M·C N° 25, en Vert-Mousse 934, Rouge-Grenat 326 et Bleu ancien 930; Soie de Perse D·M·C, en Jaune-Paille 1266 et Brun-Loutre 1043 en remplacement des fils d'or de la broderie originale; 2 brins de jaune et 2 brins de brun réunis pour la broderie au point de croix et au point biais slave.

Bordure mod. N° 12). — Toile à fils doubles, crème; Mouliné spécial D·M·C N° 25, en Rouge-Grenat 326, Bleu-Indigo 311 et Vert-Pistache 319; Soie de Perse D·M·C, en Jaune-Paille 1266 et Brun-Loutre 1043 en remplacement des fils d'or de la broderie originale; 2 brins de jaune et 2 brins de brun réunis pour la broderie au point de croix, au point de traits et au point biais slave.

Bordure mod. N° 13). — Toile à fils doubles, crème; Mouliné spécial D·M·C N° 25, en Noir grand-teint 310 et Rose ancien 3350 pour la broderie au point de croix, au point de traits et au point biais slave.

Bordure mod. N° 14). — Toile à fils doubles, crème; Mouliné spécial D·M·C N° 25, en Rouge-Cardinal 347, Bleu-Indigo 311 et Vert-Pistache 890 pour la broderie au point de croix, au point de traits et au point biais slave.

Bordure mod. N° 15). — Toile à fils doubles, crème; Mouliné spécial D·M·C N° 25, en Brun-Noisette 869, Rose ancien 3352, Gris-Réséda 925 et Bleu-Indigo 311 pour la broderie au point de croix, au point de traits et au point biais slave.

Bordure mod. N° 16). — Toile à fils doubles, crème; Mouliné spécial D·M·C N° 25, en Bleu-Bluet 791, Gris-Réséda 925 et Rouge-Cardinal 346; Soie de Perse D·M·C, en Jaune-Paille 1266 et Brun-Loutre 1043 en remplacement des fils d'or de la broderie originale; 2 brins de jaune et 1 brin de brun réunis pour la broderie au point de croix, au point de traits et au point biais slave.

Bordure mod. N° 17). — Toile à fils doubles, crème; Mouliné spécial D·M·C N° 25, en Rouge-Grenat 3367 et Gris-Réséda 924; Soie de Perse D·M·C, en Jaune-Paille 1266 et Brun-Loutre 1043 en remplacement des fils d'or de la broderie originale; 2 brins de jaune et 2 brins de brun réunis pour la broderie au point de croix, au point de traits et au point biais slave.

Bordure mod. N° 18). — Toile à fils doubles, crème; Mouliné spécial D·M·C N° 25, en Rouge-Marouquin 3328, Bleu ancien 931 et Vert-Pistache 367; Soie de Perse D·M·C, en Jaune-Paille 1266 et Brun-Loutre 1043 en remplacement des fils d'or de la broderie originale; 2 brins de jaune et 2 brins de brun réunis pour la broderie au point de croix et au point biais slave.

Bordure mod. N° 19). — Toile à fils doubles, crème; Mouliné spécial D·M·C N° 25, en Rouge-Marouquin 3327, Bleu ancien 930 et Vert-Pistache 367; Soie de Perse D·M·C, en Jaune-Paille 1266 et Brun-Loutre 1043 en remplacement des fils d'or de la broderie

originale; 2 brins de jaune et 2 brins de brun réunis pour la broderie au point de croix et au point biais slave.

Bordure (mod. N° 20). — Toile à fils doubles, crème; Mouliné spécial D·M·C N° 25, en Rouge-Framboise 3686 et Gris-Réséda 925; Soie de Perse D·M·C, en Jaune-Paille 1266 et Brun-Loutre 1043 en remplacement des fils d'or de la broderie originale; 2 brins de jaune et 2 brins de brun réunis pour la broderie au point de croix et au point biais slave.

Bordure (mod. N° 21). — Toile à fils doubles, crème; Mouliné spécial D·M·C N° 25, en Rouge-Ecarlate 816, Bleu-Indigo 823 et Vert-Mousse 935; Soie de Perse D·M·C, en Jaune-Paille 1266 et Brun-Loutre 1043 en remplacement des fils d'or de la broderie originale; 2 brins de jaune et 2 brins de brun réunis pour la broderie au point de croix, au point de traits et au point biais slave.

PLANCHE II.

Quinze bordures étroites, exécutées au point de croix.

Provenance des modèles Nos 22 à 36:

Garnitures de bonnets de femmes de Kupres (Bosnie).

Bordure (mod. N° 22). — Toile à fils doubles, crème; Coton perlé D·M·C N° 5, en Bleu-Indigo 939 et Rose ancien 3352 pour la broderie au point de croix.

Bordure (mod. N° 23). — Toile à fils doubles, crème; Coton perlé D·M·C N° 5, en Brun-Tête de nègre 938 et Brun-Caroubier 356 pour la broderie au point de croix.

Bordure (mod. N° 24). — Toile à fils doubles, crème; Coton perlé D·M·C N° 5, en Noir grand-teint 310, Jaune-Mandarine 742 et Brun-Rouge 920 pour la broderie au point de croix.

Bordure (mod. N° 25). — Toile à fils doubles, crème; Coton perlé D·M·C N° 5, en Noir grand-teint 310 et Rouge-Géranium 352 pour la broderie au point de croix.

Bordure (mod. N° 26). — Toile à fils doubles, crème; Coton perlé D·M·C N° 5, en Bleu-Indigo 939, Brun-Noisette 421 et Vert-Pistache 367 pour la broderie au point de croix.

Bordure (mod. N° 27). — Toile à fils doubles, crème; Coton perlé D·M·C N° 5, en Brun-Tête de nègre 938 et Brun-Rouge 922 pour la broderie au point de croix.

Bordure (mod. N° 28). — Toile à fils doubles, crème; Coton perlé D·M·C N° 5, en Brun-Tête de nègre 938 et Brun-Noisette 421 pour la broderie au point de croix.

Bordure (mod. N° 29). — Toile à fils doubles, crème; Coton perlé D·M·C N° 5, en Noir grand-teint 310 et Brun-Caroubier 303 pour la broderie au point de croix.

Bordure (mod. N° 30). — Toile à fils doubles, crème; Coton perlé D·M·C N° 5, en Brun-Tête de nègre 938, Rouge-Framboise 3687 et Brun-Noisette 420 pour la broderie au point de croix.

Bordure (mod. N° 31). — Toile à fils doubles, crème; Coton perlé D·M·C N° 5, en Noir grand-teint 310 et Rouge-Framboise 3687 pour la broderie au point de croix.

Bordure (mod. N° 32). — Toile à fils doubles, crème; Coton perlé D·M·C N° 5, en Bleu-Indigo 939 et Rose ancien 3353 pour la broderie au point de croix.

Bordure (mod. N° 33). — Toile à fils doubles, crème; Coton perlé D·M·C N° 5, en Noir grand-teint 310 et Brun-Acajou 301 pour la broderie au point de croix.

Bordure mod. N° 34. — Toile à fils doubles, crème; Coton perlé D·M·C N° 5, en Brun-Tête de nègre 898, Brun-Rouge 920 et Brun-Cachou 437 pour la broderie au point de croix.

Bordure mod. N° 35. — Toile à fils doubles, crème; Coton perlé D·M·C N° 5, en Brun-Tête de nègre 938, Brun-Cachou 437 et Brun-Rouge 920 pour la broderie au point de croix.

Bordure mod. N° 36. — Toile à fils doubles, crème; Coton perlé D·M·C N° 5, en Noir grand-teint 310, Brun-Caroubier 356 et Jaune-Mandarine 740 pour la broderie au point de croix.

PLANCHE III.

Cinq bordures, exécutées au point de croix
et au point de traits.

Provenance des modèles N°s 37 à 41 :

Garnitures de robes de femmes de Doline na Savi (Bosnie).

Bordure mod. N° 37. — Toile à fils doubles, crème; Coton perlé D·M·C N° 5, en Gris-Castor 645 et Rose ancien 3353 pour la broderie au point de croix.

Bordure mod. N° 38. — Toile à fils doubles, crème; Coton perlé D·M·C N° 5, en Gris-Cendre 414 pour la broderie au point de croix.

Bordure mod. N° 39. — Toile à fils doubles, crème; Coton perlé D·M·C N° 5, en Gris-Castor 645 et Rose ancien 3352 pour la broderie au point de croix.

Bordure mod. N° 40. — Toile à fils doubles, crème; Coton perlé D·M·C N° 5, en Gris-Cendre 413 pour la broderie au point de croix.

Bordure mod. N° 41. — Toile à fils doubles, crème; Coton perlé D·M·C N° 5, en Gris-Cendre 414 et Rose ancien 3353 pour la broderie au point de croix et au point de traits.

PLANCHE IV.

Quatre bordures et deux fonds, exécutés au point de croix,
au point de traits,
au point biais slave, avec couture croisée et rivières.

Provenance des modèles N°s 42 à 47 :

Mod. N°s 42 et 45, garnitures de chemises de femmes de Banjaluka (Bosnie); mod. N°s 43 et 44, garnitures de chemises de femmes de Kotor-Varoš (Bosnie); mod. N°s 46 et 47 garnitures de chemises de femmes de Petrićenac, près Banjaluka (Bosnie).

Bordure mod. N° 42. — Toile à fils doubles, crème; Coton perlé D·M·C N° 5, en Brun-Caroubier 356, Gris-Réséda 926 et Noir grand-teint 310 pour la broderie au point de croix et au point de traits.

Bordure mod. N° 43. — Toile à fils doubles, crème; Coton perlé D·M·C N° 5, en Rouge-Ecarlate 815 et Gris-Réséda 925 pour la broderie au point de croix; Coton perlé D·M·C N° 8, en Brun-Tête de nègre 938 pour la broderie au point de traits.

Fond mod. N° 44. — Toile à fils doubles, crème; Coton perlé D·M·C, N° 5, en Bleu-Indigo 312, Rose ancien 3352 et Jaune d'Or 783 pour la broderie au point de croix et au point de traits;

Mouliné spécial D·M·C N° 25, en Bleu-Indigo 312 et Jaune d'Or 783 pour la rivière au point biais slave et au point de traits.

Fond (mod. N° 45). — Toile à fils doubles, crème; Coton perlé D·M·C N° 5, en Gris-Cendre 413, Rouge-Grenat 309 et Bleu-Bluet 793 pour la broderie au point de croix et la couture croisée;

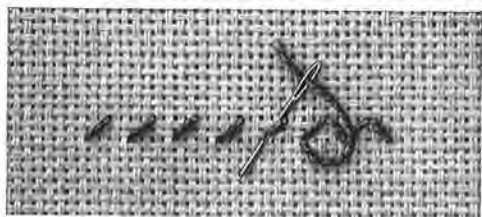


Fig. I. Rivière bosniaque.
Manière d'exécuter la rangée en zigzag.

Mouliné spécial D·M·C N° 25, en Gris-Cendre 413 et Bleu-Bluet 793 pour les rangées horizontales au point biais slave.

Bordure (mod. N° 46). — Toile à fils doubles, crème; Coton perlé D·M·C N° 5, en Bleu-Indigo 823 et Rouge-Cardinal 346 pour la broderie au point de croix et pour les rivières; Coton perlé D·M·C N° 8, en Brun-Tête de nègre 801 pour la broderie au point de traits; Mouliné spécial D·M·C N° 25, en Bleu-Indigo 823 pour les rangées horizontales au point biais slave.

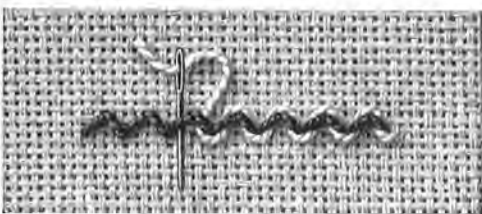


Fig. II. Rivière bosniaque.
Manière d'entrelacer les bouclettes.

Pour faire la rivière, commencer par établir une rangée foncée en zigzag, pour laquelle on lance le fil obliquement par-dessus 2 fils du tissu, et ceci de gauche à droite à l'aller et au retour de droite à gauche tel que l'indique la fig. I.

En dessous de ces points obliques, on fait passer un fil de couleur claire, une fois de bas en haut et une fois de haut en bas, de manière à former de petites bouclettes claires, coiffant chaque pointe de la rangée en zigzag; voir aussi fig. II.

Bordure (mod. N° 47). — Toile à fils doubles, crème; Coton perlé D·M·C N° 5, en Bleu-Indigo 823 et Rouge-Ecarlate 815 pour

la broderie au point de croix et au point de traits; Mouliné spécial D·M·C N° 25, en Bleu-Indigo 823 et Rouge-Ecarlate 815 pour la broderie au point biais slave.

PLANCHE V.

Cinq bordures, exécutées au point de croix, au point de traits, au point biais slave et avec couture croisée.

Provenance des modèles N°s 48 à 52:

Mod. N° 48, garniture de chemises de femmes de Vacar-Vakuf (Bosnie); mod. N°s 49 à 52, garnitures de chemises de femmes de Banjaluka (Bosnie).

Bordure (mod. N° 48). — Toile à fils doubles, crème; Coton perlé D·M·C N° 5, en Rouge-Ecarlate 815, Bleu-Indigo 939 et Gris-Réséda 926 pour la broderie au point de croix; Mouliné spécial D·M·C N° 25, en Rouge-Ecarlate 815 et Bleu-Indigo 939 pour la broderie au point biais slave.

Bordure (mod. N° 49). — Toile à fils doubles, crème; Coton perlé D·M·C N° 5, en Brun-Caroubier 356, Bleu-Indigo 336 et Bleu-Gris 592 pour la broderie au point de croix et au point de traits; Mouliné spécial D·M·C N° 25, en Bleu-Indigo 336 et Bleu-Gris 592 pour la broderie au point biais slave.

Bordure (mod. N° 50). — Toile à fils doubles, crème; Coton perlé D·M·C N° 5, en Rouge-Framboise 3685, Bleu-Indigo 823 et Gris-Réséda 925 pour la broderie au point de croix et au point de traits; Mouliné spécial D·M·C N° 25, en Rouge-Framboise 3685 et Bleu-Indigo 823 pour la broderie au point biais slave.

Bordure (mod. N° 51). — Toile à fils doubles, crème; Coton perlé D·M·C N° 5, en Rouge-Bordeaux 496, Bleu-Gris 593, Vert-Pistache 320 et Brun-Noisette 869 pour la broderie au point de croix et la couture croisée; Mouliné spécial D·M·C N° 25, en Rouge-Bordeaux 496 pour la broderie au point biais slave.

Bordure (mod. N° 52). — Toile à fils doubles, crème; Coton perlé D·M·C N° 5, en Rouge-Framboise 3684, Bleu-Indigo 336 et Gris-Réséda 925 pour la broderie au point de croix et au point de traits; Mouliné spécial D·M·C N° 25, en Bleu-Indigo 336 et Gris-Réséda 925 pour la broderie au point biais slave.

PLANCHE VI.

Huit bordures, exécutées au point de croix, au point biais slave, au point de traits et à points lancés.

Provenance des modèles Nos 53 à 60 :

Mod. Nos 53 à 55 et 57 à 60, garnitures de chemises de femmes de Konavljë (Dalmatie); mod. N° 56, garniture de chemises de femmes de l'Herzégovine.

Bordure (mod. N° 53). — Toile à fils doubles, crème; Coton perlé D·M·C N° 5, en Rouge-Géranium 349, Vert-Scarabée 3347 et Bleu-Myosotis 824 pour la broderie au point de croix; en Noir grand-teint 310 pour la broderie au point de traits.

Bordure (mod. N° 54). — Toile à fils doubles, crème; Coton perlé D·M·C N° 5, en Rouge-Géranium 350, Bleu-Indigo 312 et

Vert-Perruche 905 pour la broderie au point de croix; en Noir grand-teint 310 pour la broderie au point de traits.

Bordure (mod. N° 55). — Toile à fils doubles, crème; Mouliné spécial D·M·C N° 25, en Rouge-Framboise 3686, Vert-Mousse 471 et Bleu-Gris 594 pour la broderie au point biais slave; Coton perlé D·M·C N° 5, en Brun-Tête de nègre 898 pour la broderie au point de traits.

Bordure (mod. N° 56). — Toile à fils doubles, crème; Mouliné spécial D·M·C N° 25, en Brun-Caroubier 356, Bleu-Indigo 311 et Vert-Pistache 320 pour la broderie au point biais slave; Coton perlé D·M·C N° 5, en Brun-Tête de nègre 898 pour la broderie au point de traits; Soie de Perse D·M·C, en Jaune-Paille 1266 et Brun-Loutre 1043 en remplacement des fils d'or de la broderie originale; 4 brins de jaune et 2 brins de brun réunis pour la broderie à points lancés.

Bordure (mod. N° 57). — Toile à fils doubles, crème; Mouliné spécial D·M·C N° 25, en Brun-Caroubier 356, Bleu-Myosotis 825 et Vert-Pistache 320 pour la broderie à points lancés et au point biais slave.

Bordure (mod. N° 58). — Toile à fils doubles, crème; Mouliné spécial D·M·C N° 25, en Brun-Rouge 919, Vert-Mousse 470 et Bleu-Gris 594 pour la broderie à points lancés et au point biais slave.

Bordure (mod. N° 59). — Toile à fils doubles, crème; Coton perlé D·M·C N° 5, en Jaune-Mandarine 741, Bleu-Myosotis 824 et Vert-Pistache 367 pour la broderie au point de croix; en Brun-Tête de nègre 938 pour la broderie au point de traits.

Bordure (mod. N° 60). — Toile à fils doubles, crème; Coton perlé D·M·C N° 5, en Brun-Caroubier 356, Bleu-Indigo 312, Vert-Perruche 905 et Jaune-Safran 726 pour la broderie au point de croix; en Brun-Tête de nègre 938 pour la broderie au point de traits.

PLANCHE VII.

Deux bordures dont une avec motif de coin et motif carré, exécutées au point de croix et au point de traits.

Provenance des modèles Nos 61 à 63 :

Mod. Nos 61 et 62, garnitures de châles de femmes des environs de Zara (Dalmatie); mod. N° 63, garniture de chemises de femmes de Konavljë (Dalmatie).

Bordure avec motif de coin et motif carré mod. Nos 61 et 62. — Toile à fils doubles, crème; Coton perlé D·M·C N° 5, en Brun-Rouge 923, Vert-Perruche 906, Bleu-Bluet 792 et Rouge-Géranium 349; Coton perlé D·M·C N° 8, en Brun-Tête de nègre 938 pour la broderie au point de croix et au point de traits.

Bordure mod. N° 63. — Toile à fils doubles, crème; Coton perlé D·M·C N° 5, en Brun-Rouge 922, Vert-Perruche 906 et Bleu-Bluet 793; Coton perlé D·M·C N° 8, en Brun-Tête de nègre 938 pour la broderie au point de croix et au point de traits.

PLANCHE VIII.

Deux bordures, exécutées au point de reprise et au point plat, avec sertissage au point devant.

Provenance des modèles Nos 64 et 65 :

Garnitures de châles de femmes de Kuprës (Bosnie).

Bordure mod. N° 64. — Toile à fils simples, crème; Mouliné spécial D·M·C N° 25, en Brun-Caroubier 356, Bleu-Gris 594 et

Vert-Mousse 471 pour le remplissage au point de reprise, travaillé avec 4 brins; Soie de Perse D·M·C, en Jaune-Paille 1266 et Brun-Loutre 1043 en remplacement des fils d'or de la broderie originale; 2 brins de jaune et 1 brin de brun réunis pour la broderie au point de reprise; 3 brins de jaune et 1 brin de brun réunis pour la broderie au point plat; Mouliné spécial D·M·C N° 25, en Brun-Tête de nègre 801 pour les lignes formant les tiges ainsi que le sertissage des figures. Ces lignes s'exécutent en deux rangs de points devants, le second recouvrant les fils du tissu restés libres dans le premier rang.



Fig. III.

Point de reprise à rayures obliques.

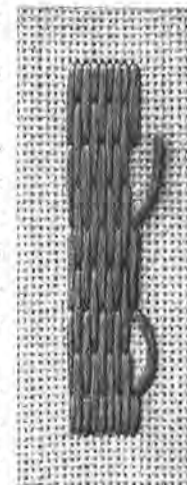


Fig. IV.

Point de reprise à rayures horizontales.

Le remplissage au point de reprise à rayures obliques s'exécute en rangs verticaux, allant et revenant; lancer, en allant, le fil par-dessus 9 fils du tissu et laisser 9 fils entre les points; en revenant, exécuter les points par-dessus les fils du tissu restés libres dans l'aller. Dans les rangs suivants reculer toujours les points de 3 fils, comme l'indique la fig. III; on obtient ainsi un fond à rayures obliques.

Bordure (mod. N° 65). — Toile à fils simples, crème; Mouliné spécial D·M·C N° 25, en Rouge-Marouquin 3327, Bleu ancien 931, Vert-Mousse 470 et Brun-Tête de nègre 801 pour le remplissage au point de reprise et pour la broderie au point plat, travaillés avec 4 brins; Soie de Perse D·M·C, en Jaune-Paille 1266 et Brun-Loutre 1043 en remplacement des fils d'or de la broderie originale; 2 brins de jaune et 1 brin de brun réunis pour la broderie au point

de reprise; Mouliné spécial D·M·C N° 25, en Brun-Tête de nègre 801 pour les lignes formant les tiges ainsi que le sertissage des figures. Ces lignes s'exécutent en deux rangs de points devants, le second recouvrant les fils du tissu restés libres dans le premier rang.

Le point de reprise à rayures horizontales s'exécute également en rangs verticaux, ainsi que le précédent; cependant les points sont lancés ici par-dessus 10 fils et reculés de 5 fils dans les rangs suivants, ce qui produit un fond à rayures horizontales; voir la fig. IV.

PLANCHE IX.

Deux motifs détachés avec bord dentelé, exécutés au point de reprise, au point plat, au point lancé et au point devant.

Provenance des modèles Nos 66 et 67 :

Garnitures d'écharpes de femmes de l'Herzégovine.

Motif détaché avec bord dentelé (mod. N° 66). — Toile à fils simples, crème; Mouliné spécial D·M·C N° 25, en Rouge-Marouquin 3328 et Brun-Cachou 738 et 436 pour la broderie au point de reprise et au point plat travaillée avec 4 brins; Soie de Perse D·M·C, en Jaune-Paille 1266 et Brun-Loutre 1043 en remplacement des fils d'or de la broderie originale; 2 brins de jaune et 1 brin de brun réunis pour la broderie au point de reprise; Mouliné spécial D·M·C N° 25, en Brun-Noisette 869 pour les lignes formant les tiges. Ces lignes sont exécutées en deux rangs de points devants, le second recouvrant

les fils du tissu restés libres dans le premier rang. Les tiges sont, comme il est indiqué sur la gravure, composées parfois d'une, parfois de deux lignes. Le point de reprise à points de longueur irrégulière, est travaillé dans tous les sens, suivant les formes à remplir. Mouliné spécial D·M·C N° 25, en Rouge-Marouquin 3328 pour le bord dentelé au point lancé travaillé avec 4 brins.

Motif détaché et bord dentelé mod. N° 67. — Toile à fils simples, crème; Mouliné spécial D·M·C N° 25, en Brun-Caroubier 356, Bleu ancien 932 et Brun-Cachou 738 pour la broderie au point de reprise travaillée avec 4 brins; Soie de Perse D·M·C, en Jaune-Paille 1266 et Brun-Loutre 1043 en remplacement des fils d'or de la broderie originale; 2 brins de jaune et 1 brin de brun réunis pour la broderie au point de reprise; Mouliné spécial D·M·C N° 25, en Brun-Noisette 869 pour les lignes formant les tiges. Ces lignes s'exécutent en deux rangs de points devants, le second recouvrant les fils du tissu restés libres dans le premier rang. Les tiges sont, comme il est indiqué sur la gravure, composées parfois d'une, parfois de deux lignes. Mouliné spécial D·M·C N° 25, en Brun-Caroubier 356 et Bleu ancien 932 pour le bord dentelé au point lancé travaillé avec 4 brins.

Le point de reprise à points de longueur irrégulière, est exécuté en rangs verticaux, ainsi que les fig. III et IV; cependant, par la différence de longueur des points empiétant, on obtient l'aspect irrégulier montré par la fig. V.

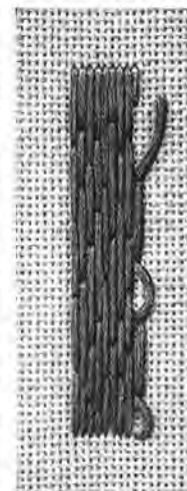


Fig. V. Point de reprise à points de longueur irrégulière.

PLANCHE X.

Trois bordures, exécutées au point de croix, au point de traits et au point biais slave.

Provenance des modèles N^{os} 68 à 70 :

Mod. N^o 68, garniture de chemises de femmes de Sipraga-Varoš (Bosnie); mod. N^o 69, garniture de chemises de femmes de Banjaluka (Bosnie); mod. N^o 70, garniture de chemises de femmes de Kotor-Varoš (Bosnie).

Bordure (mod. N^o 68). — Toile à fils doubles, crème; Coton perlé D·M·C N^o 5, en Brun-Tête de nègre 898, Rouge-Ecarlate 815, Bleu-Indigo 823 et Gris-Réséda 925 pour la broderie au point de croix; Mouliné spécial D·M·C N^o 25, en Rouge-Ecarlate 815 pour la broderie au point de traits et au point biais slave.

Bordure (mod. N^o 69). — Toile à fils doubles, crème; Coton perlé D·M·C N^o 5, en Brun-Tête de nègre 801, Brun-Caroubier 356, Brun-Cachou 437, Bleu-Indigo 336 et Bleu-Gris 592 pour la broderie au point de croix; Mouliné spécial D·M·C N^o 25, en Brun-Caroubier 356 pour la broderie au point de traits et au point biais slave.

Bordure (mod. N^o 70). — Toile à fils doubles, crème; Coton perlé D·M·C N^o 5, en Bleu-Indigo 336, Brun-Rouge 919 et Vert-Pistache 367 pour la broderie au point de croix.

PLANCHE XI.

Bordure avec coin et semis, exécutée au point biais slave, au point de croix et au point de traits.

Provenance du modèle N^o 71 :

Garniture de châles de femmes de Kotor-Varoš (Bosnie).

Bordure avec coin et semis (mod. N^o 71). — Toile à fils doubles, crème; Mouliné spécial D·M·C N^o 25, en Rouge-Bordeaux 496, Gris-Réséda 924 et Bleu-Indigo 336 pour la broderie au point biais slave et au point de croix; Coton perlé D·M·C N^o 5, en Brun-Tête de nègre 801 pour la broderie au point de croix et au point de traits.

PLANCHE XII.

Bordure avec coin et fond, exécutée au point de croix et au point de traits.

Provenance du modèle N^o 72 :

Garniture de châles de femmes de Banjaluka (Bosnie).

Bordure avec coin et fond (mod. N^o 72). — Toile à fils doubles, crème; Coton perlé D·M·C N^o 5, en Brun-Rouge 919, Bleu-Indigo 311, Vert-Pistache 319 et Jaune-Safran 725 pour la broderie au point de croix; Coton perlé D·M·C N^o 8, en Brun-Tête de nègre 801 pour la broderie au point de traits.

PLANCHE XIII.

Bordure avec coin, exécutée au point de croix, au point de traits, au point bosniaque et à points lancés.

Provenance du modèle N° 73 :

Garniture de châles de femmes de Kupres (Bosnie).

Bordure avec coin (mod. N° 73). — Toile à fils doubles, crème; Coton perlé D·M·C N° 5, en Noir grand-teint 310, Brun-Rouge 920,

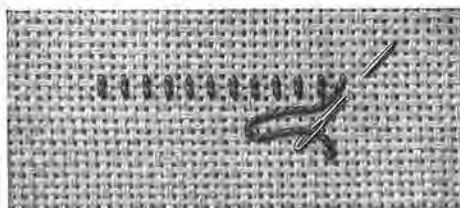


Fig. VI. Point bosniaque.
Aller.

Gris-Réséda 927 et Vert doré 582 pour la broderie au point de croix, au point de traits et au point bosniaque; Soie de Perse D·M·C, en Jaune-Paille 1266 et Brun-Loutre 1043 pour la broderie à points lancés, en remplacement des fils d'or de la broderie originale; 2 brins de jaune et 2 brins de brun réunis pour la broderie au point de croix et à points lancés.

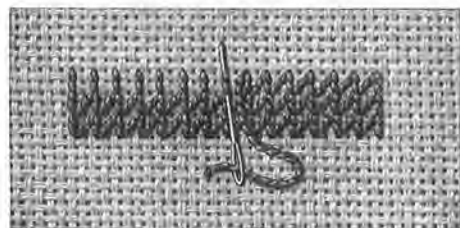


Fig. VII. Point bosniaque.
Retour.

Le point bosniaque, qui remplace dans bien des cas le point de croix ordinaire, se compose de points droits et de points obliques. Il est travaillé

en rangs allant et revenant. Les points droits sont posés dans l'aller et les points obliques dans le retour.

La fig. VI enseigne la manière de poser les points verticaux par-dessus 2 fils du tissu avec 2 fils d'intervalle pour faire la rangée

horizontale, et la fig. VII montre quelques rangées terminées, ainsi que l'exécution des points obliques qui relient les points verticaux.

Pour travailler ce point en rangs verticaux, on remplace les points verticaux par des points horizontaux.

Suivant la forme à remplir, le point bosniaque peut, dans un même motif, être travaillé en sens vertical et en sens horizontal, comme c'est le cas pour les fleurs du modèle.

PLANCHE XIV.

Bordure avec coin et motif détaché, exécutés au point de croix et au point de traits.

Provenance des modèles N°s 74 et 75 :

Garnitures de châles de femmes de l'Herzégovine.

Bordure avec coin (mod. N° 74). — Toile à fils doubles, crème; Coton perlé D·M·C N° 5, en Brun-Rouge 919, Bleu-Gris 592 et Gris-Réséda 925 pour la broderie au point de croix; Coton perlé D·M·C N° 8, en Brun-Tête de nègre 938 pour la broderie au point de traits et pour les rangées de points de croix isolés.

Motif détaché (mod. N° 75). — Toile à fils doubles, crème; Coton perlé D·M·C N° 5, en Brun-Rouge 919, Bleu-Gris 592, Gris-Réséda 925, Vert-Mousse 471 et Brun-Tête de nègre 938 pour la broderie au point de croix.

Le motif détaché doit occuper l'angle intérieur de la bordure et être travaillé à la suite des quelques points amorçant la tige et une des feuilles de gauche du motif.

PLANCHE XV.

Bordure large, exécutée au point de croix et au point de traits.

Provenance du modèle N° 76 :

Garniture d'écharpes de femmes de l'Herzégovine.

Bordure (mod. N° 76). — Toile à fils doubles, crème ; Coton perlé D·M·C N° 5, en Brun-Caroubier 303, Brun-Tête de nègre 938 et Vert-Pistache 320 pour la broderie au point de croix et au point de traits.

PLANCHE XVI.

Bordure large, exécutée au point de croix.

Provenance du modèle N° 77 :

Garniture d'écharpes de femmes de l'Herzégovine.

Bordure (mod. N° 77). — Toile à fils doubles, crème ; Coton perlé D·M·C N° 5, en Brun-Caroubier 356, Brun-Noisette 869, Bleu-Indigo 311, Vert-Mousse 471 et Jaune-Safran 725 pour la broderie au point de croix.

PLANCHE XVII.

Bordure, exécutée au point de croix et au point de traits.

Provenance du modèle N° 78 :

Garniture d'écharpes de femmes de l'Herzégovine.

Bordure (mod. N° 78). — Toile à fils doubles, crème ; Coton perlé D·M·C N° 5, en Brun-Caroubier 356, Bleu ancien 930 et Brun-Noisette 420 pour la broderie au point de croix et au point de traits.

PLANCHE XVIII.

Deux bordures et un motif détaché, exécutés au point de traits et à points lancés.

Provenance des modèles Nos 79 à 81 :

Garnitures de châles de femmes des environs de Zara (Dalmatie).

Bordure (mod. N° 79). — Toile à fils doubles, rouge ancien ; Coton perlé D·M·C N° 3, en Bleu-Bluet 792, Vert-Pistache 367, Jaune d'Or 783 et Jaune-Blé 712 pour la broderie au point de traits.

Motif détaché (mod. N° 80). — Toile à fils simples crème ; Coton perlé D·M·C N° 5, en Brun-Rouge 920, Bleu-Gris 592 et Vert-Pistache 320 pour la broderie à points lancés.

Bordure (mod. N° 81). — Toile à fils doubles, rouge ancien ; Coton perlé D·M·C N° 3, en Bleu-Indigo 312, Vert-Mousse 471, Brun-Noisette 422, Jaune d'Or 783 et Jaune-Blé 712 pour la broderie au point de traits.

PLANCHE XIX.

Bordure avec coin, exécutée au point de croix et au point de traits.

Provenance du modèle N° 82 :

Garniture de châles de femmes des environs de Zara (Dalmatie).

Bordure avec coin mod. N° 82). — Toile à fils doubles, crème; Coton perlé D·M·C N° 5, en Rouge-Marouquin 3327, Bleu ancien 931, Vert-Mousse 471 et Brun-Cachou 437 pour la broderie au point de croix; Coton perlé D·M·C N° 8, en Brun Tête de nègre 898 pour les contours au point de traits.

PLANCHE XX.

Bordure avec coin et motif détaché, exécutés au point de croix et au point de traits.

Provenance du modèle N° 83 :

Garniture de châles de femmes des environs de Zara (Dalmatie).

Bordure avec coin et motif détaché mod. N° 83). — Toile à fils doubles, crème; Coton perlé D·M·C N° 5, en Violet-Evêque 917, Brun-Rouge 923, Bleu-Bluet 793 et Vert-Perruche 906 pour la broderie au point de croix; Coton perlé D·M·C N° 8, en Noir grand-teint 310 pour la broderie au point de traits et pour les rangées de points de croix isolés.



1.



4.



7.



10.



13.



16.



19.



2.



5.



8.



11.



14.



17.



20.



3.



6.



9.



12.



15.



18.



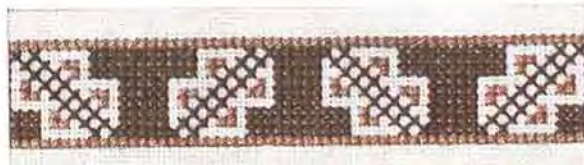
21.

Pour la broderie, employer les articles à broder en Coton, Lin et Soie, marque D·M·C

DOLLFUS-MIEG & C^{ie}, Société anonyme
MULHOUSE-BELFORT-PARIS



22.



23.



24.



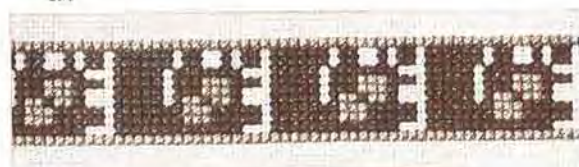
25.



26.



27.



28.



29.



30.



31.



32.



33.



34.



35.



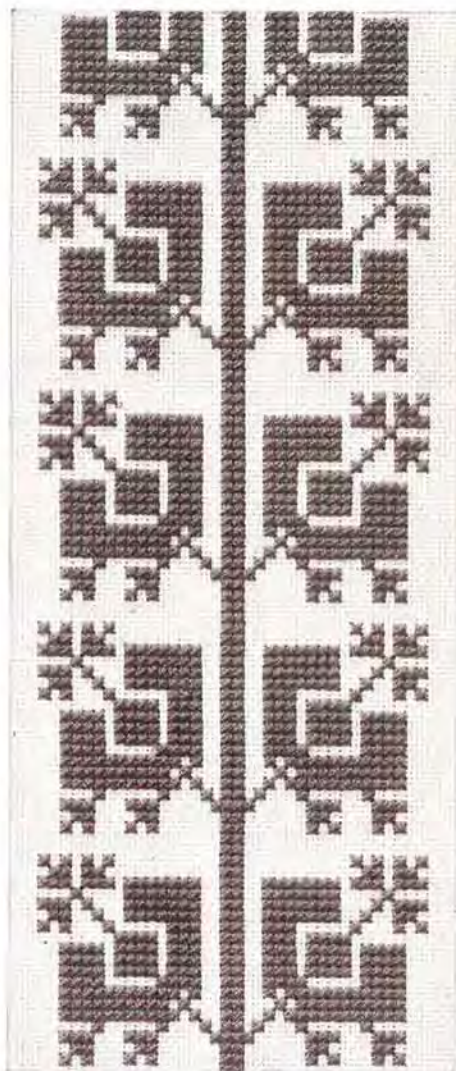
36.

Pour la broderie, employer les articles à broder en Coton, Lin et Soie, marque D·M·C

DOLLFUS-MIEG & C^{ie}, Société anonyme
MULHOUSE-BELFORT-PARIS



37.



38.



39.



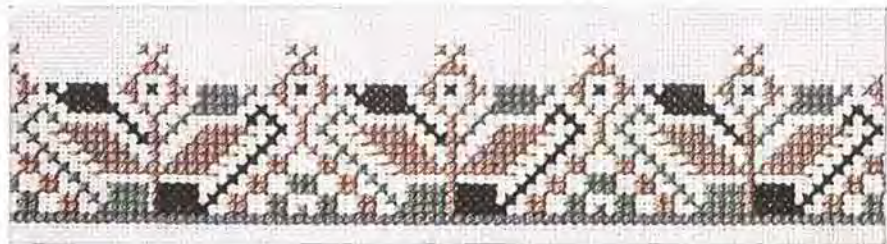
40.



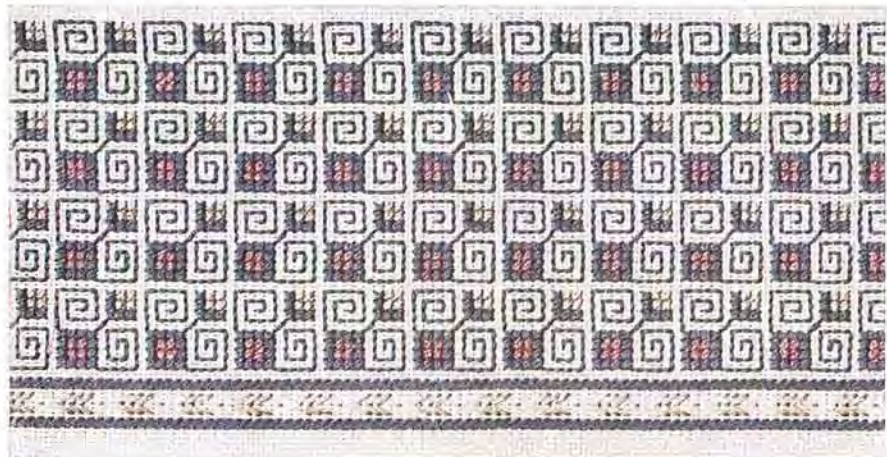
41.

Pour la broderie, employer les articles à broder en **Coton, Lin et Soie**, marque **D·M·C**

DOLLFUS-MIEG & C^{ie}, Société anonyme
MULHOUSE - BELFORT - PARIS



42.



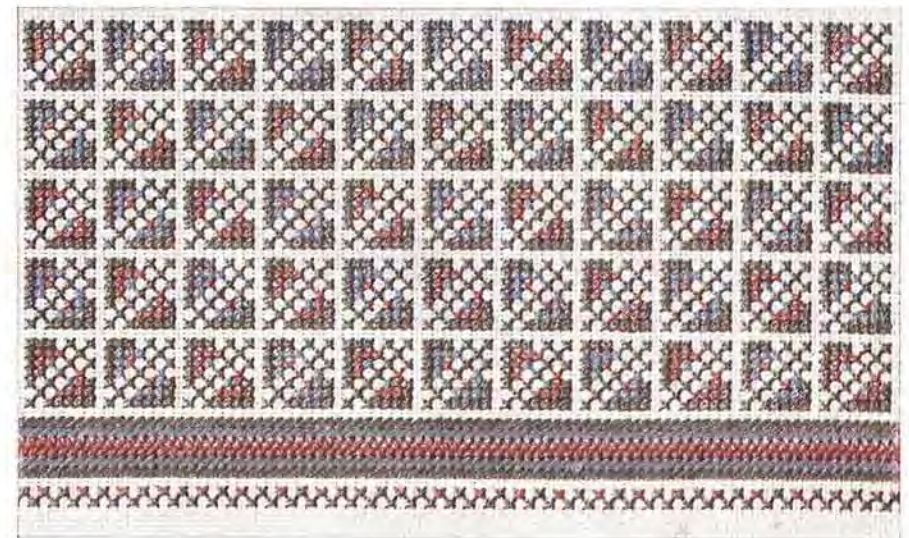
44.



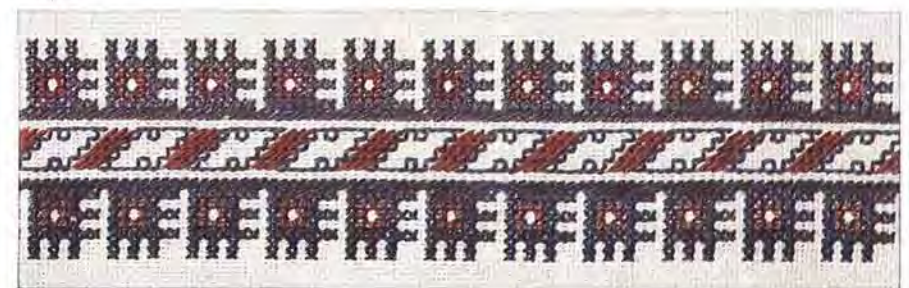
46.



43.



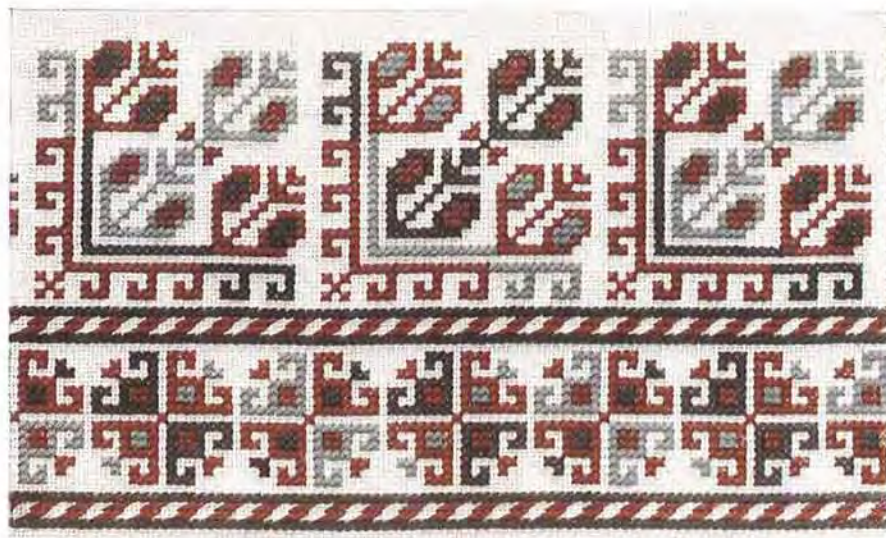
45.



47.

Pour la broderie, employer les articles à broder en Coton, Lin et Soie, marque D·M·C

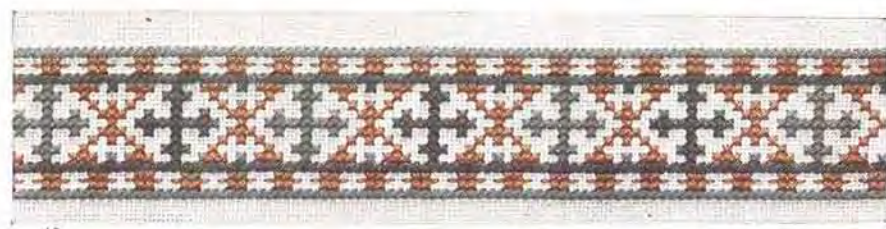
DOLLFUS-MIEG & C^{ie}, Société anonyme
MULHOUSE-BELFORT-PARIS



48.



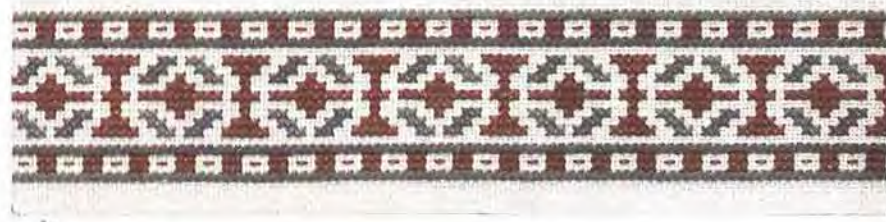
51.



49.



50.



52.

Pour la broderie, employer les articles à broder en Coton, Lin et Soie, marque D·M·C

DOLLFUS-MIEG & C^{ie}, Société anonyme
MULHOUSE-BELFORT-PARIS



53.



54.



55.



56.



57.



58.



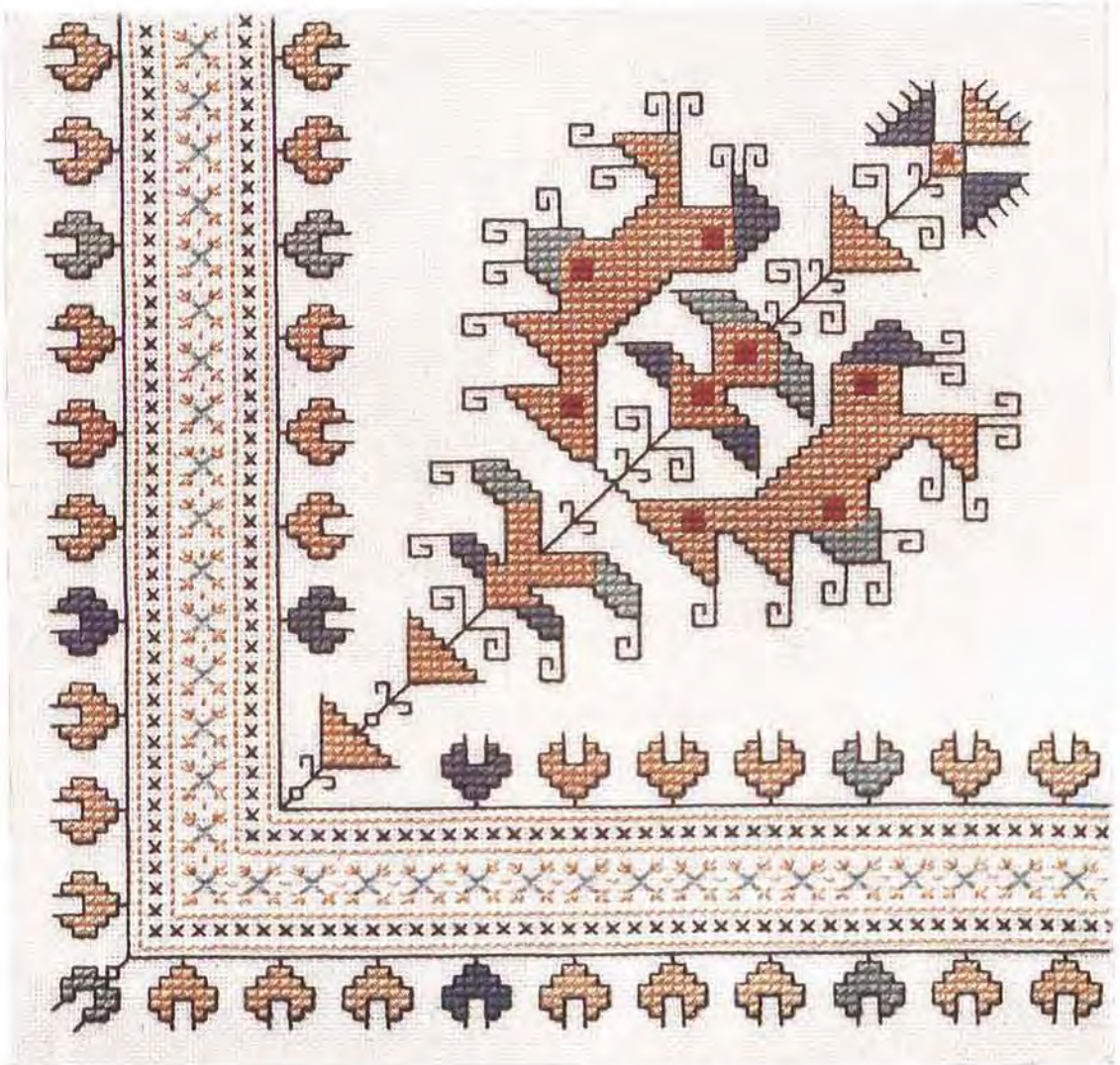
59.



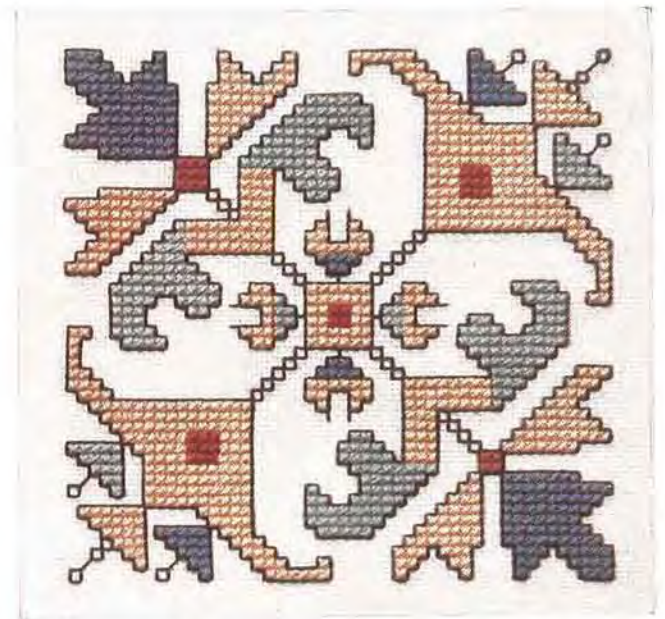
60.

Pour la broderie, employer les articles à broder en Coton, Lin et Soie, marque D·M·C

DOLLFUS-MIEG & C^{ie}, Société anonyme
MULHOUSE-BELFORT-PARIS



61.



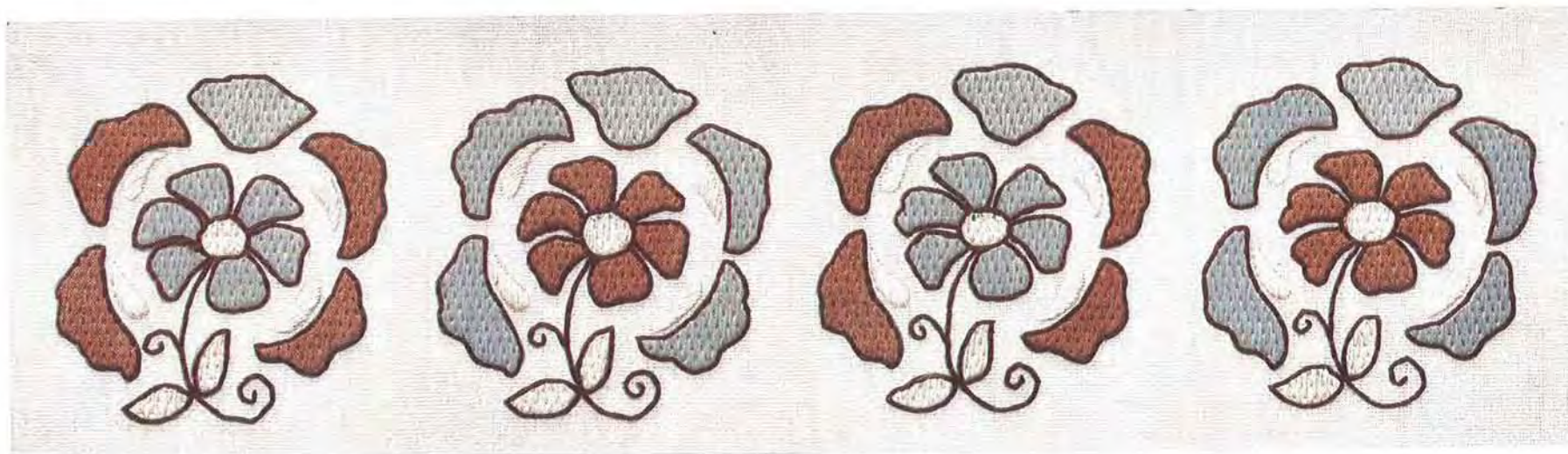
62.



63.

Pour la broderie, employer les articles à broder en Coton, Lin et Soie, marque D·M·C

DOLLFUS-MIEG & C^{ie}, Société anonyme
MULHOUSE - BELFORT - PARIS



64.



65.

Pour la broderie, employer les articles à broder en Coton, Lin et Soie, marque D·M·C

DOLLFUS-MIEG & C^{ie}, Société anonyme
MULHOUSE - BELFORT - PARIS



66.



67.

Pour la broderie, employer les articles à broder en **Coton, Lin et Soie**, marque **D·M·C**

DOLLFUS-MIEG & C^{ie}, Société anonyme
MULHOUSE - BELFORT - PARIS



68.



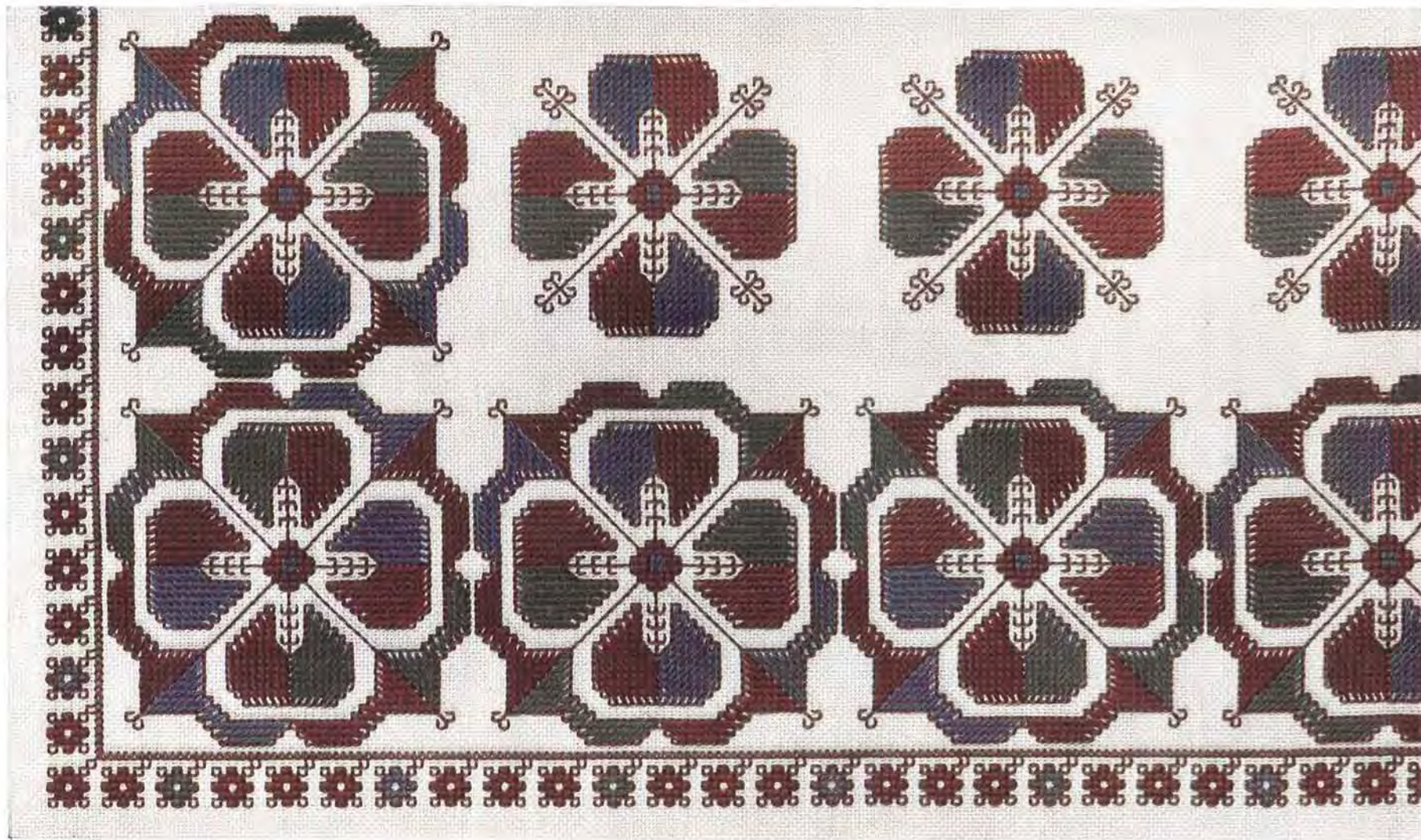
69.



70.

Pour la broderie, employer les articles à broder en Coton, Lin et Soie, marque D·M·C

DOLLFUS-MIEG & C^{ie}, Société anonyme
MULHOUSE-BELFORT-PARIS



71.

Pour la broderie, employer les articles à broder en Coton, Lin et Soie, marque D·M·C

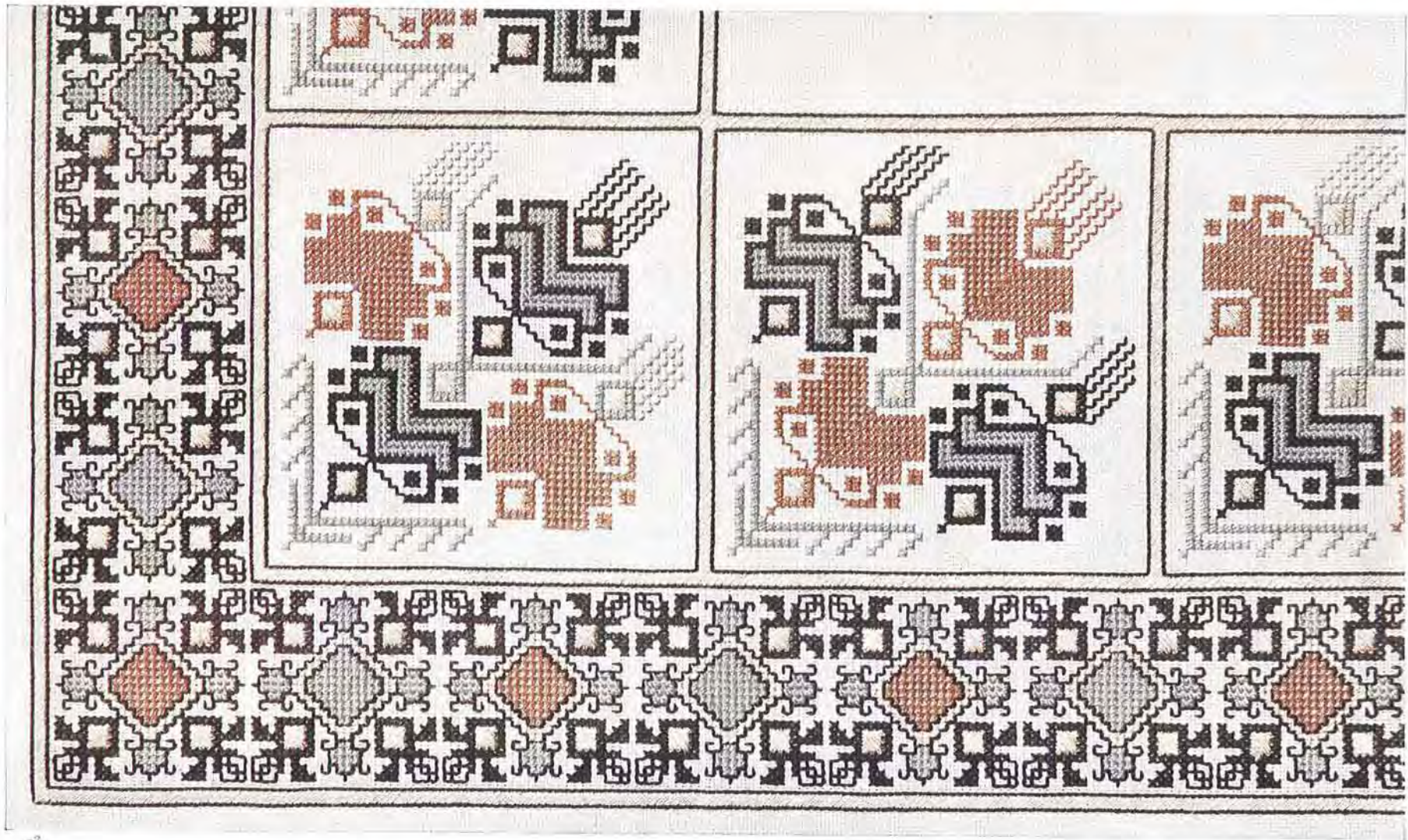
DOLLFUS-MIEG & C^{ie}, Société anonyme
MULHOUSE-BELFORT-PARIS



72.

Pour la broderie, employer les articles à broder en Coton, Lin et Soie, marque D·M·C

DOLLFUS-MIEG & C^{ie}, Société anonyme
MULHOUSE-BELFORT-PARIS



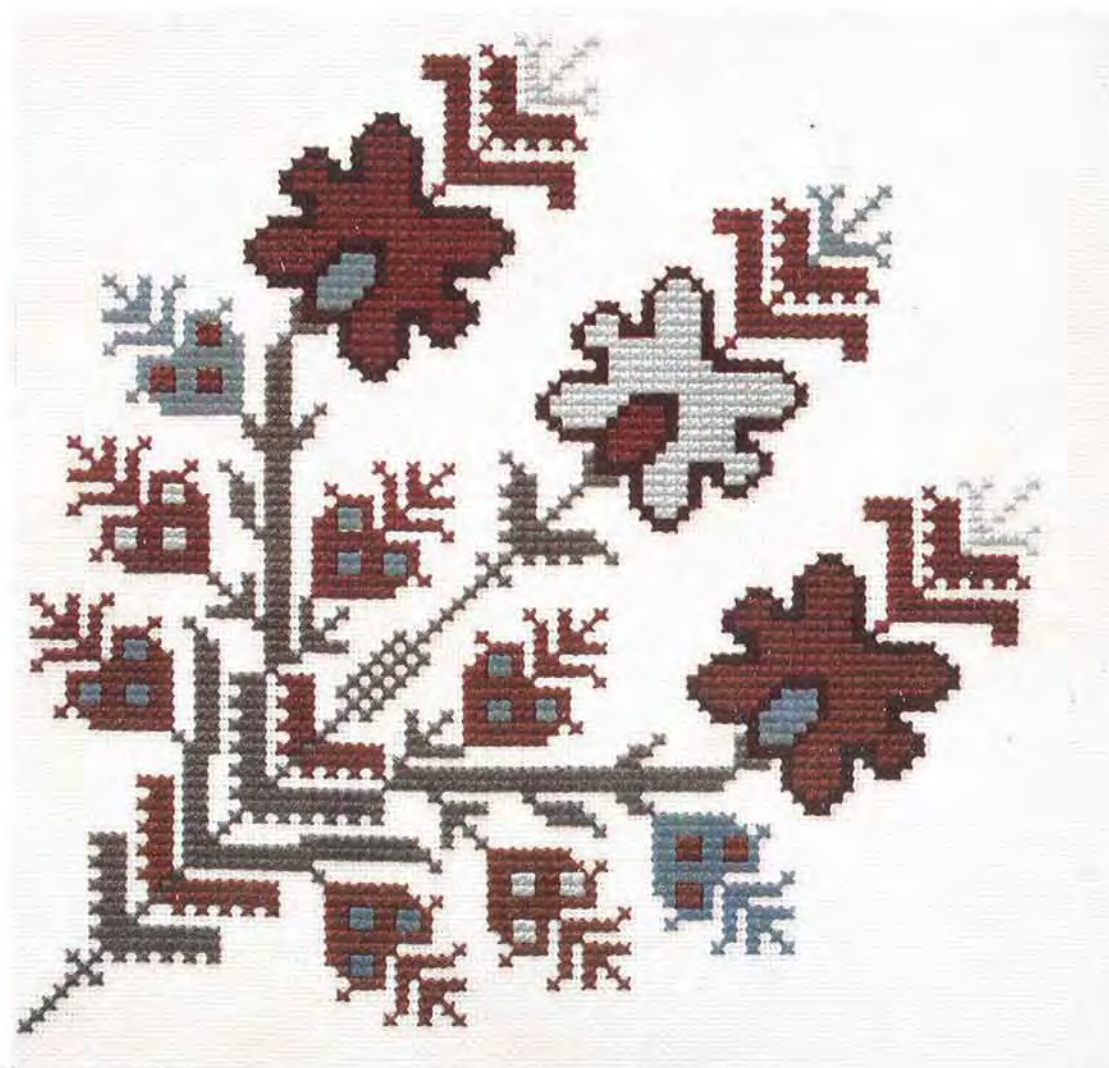
73.

Pour la broderie, employer les articles à broder en Coton, Lin et Soie, marque D·M·C

DOLLFUS-MIEG & C^{ie}, Société anonyme
MULHOUSE-BELFORT-PARIS



74.



75.

Pour la broderie, employer les articles à broder en Coton, Lin et Soie, marque D·M·C

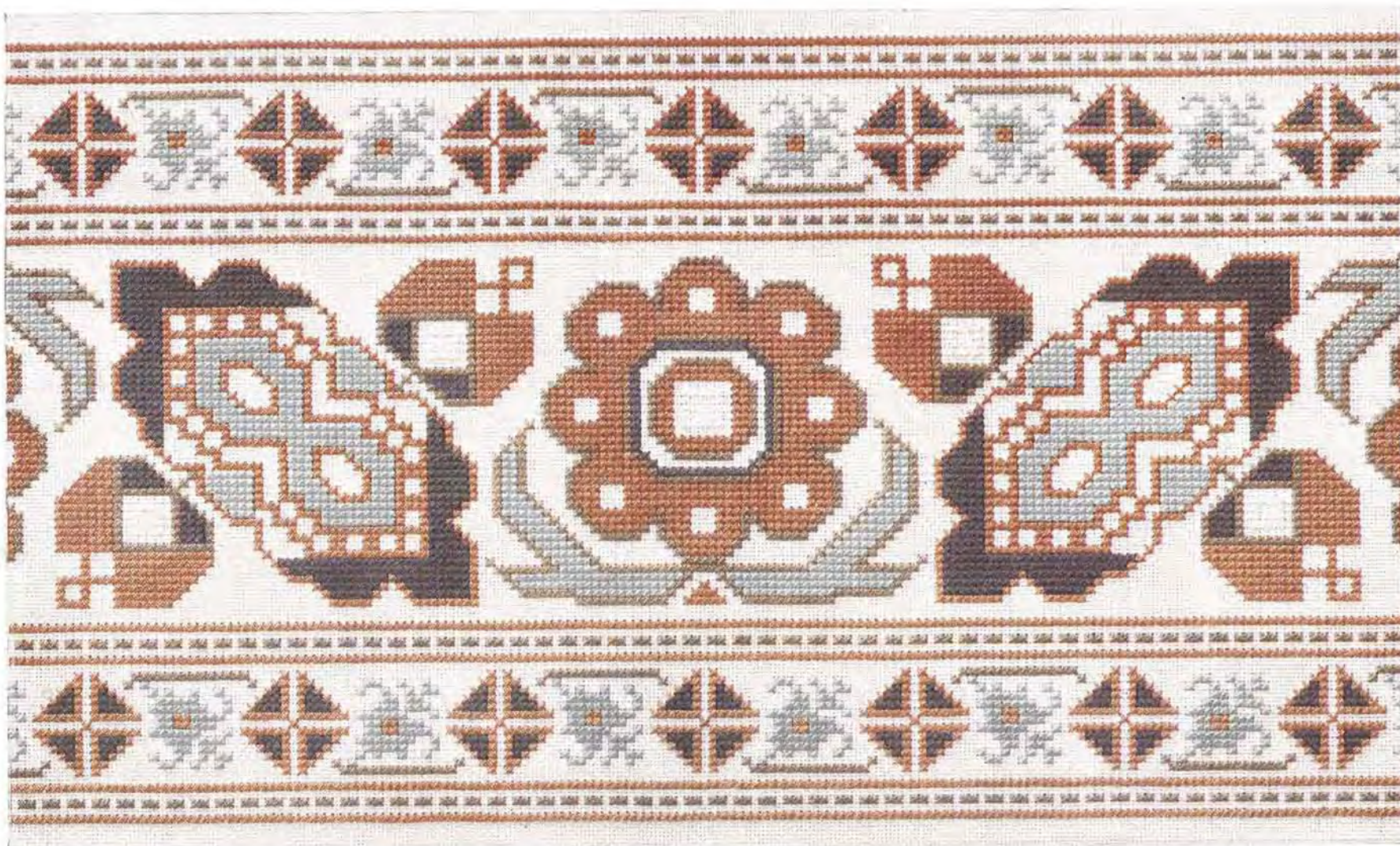
DOLLFUS-MIEG & C^{ie}, Société anonyme
MULHOUSE-BELFORT-PARIS



76.

Pour la broderie, employer les articles à broder en Coton, Lin et Soie, marque D·M·C

DOLLFUS-MIEG & C^{ie}, Société anonyme
MULHOUSE-BELFORT-PARIS



77.

Pour la broderie, employer les articles à broder en **Coton, Lin et Soie**, marque **D·M·C**

DOLLFUS-MIEG & C^{ie}, Société anonyme
MULHOUSE-BELFORT-PARIS



78.

Pour la broderie, employer les articles à broder en **Coton, Lin et Soie**, marque **D·M·C**

DOLLFUS-MIEG & C^{ie}, Société anonyme
MULHOUSE-BELFORT-PARIS



79.



80.



81.

Pour la broderie, employer les articles à broder en **Coton, Lin et Soie**, marque **D·M·C**

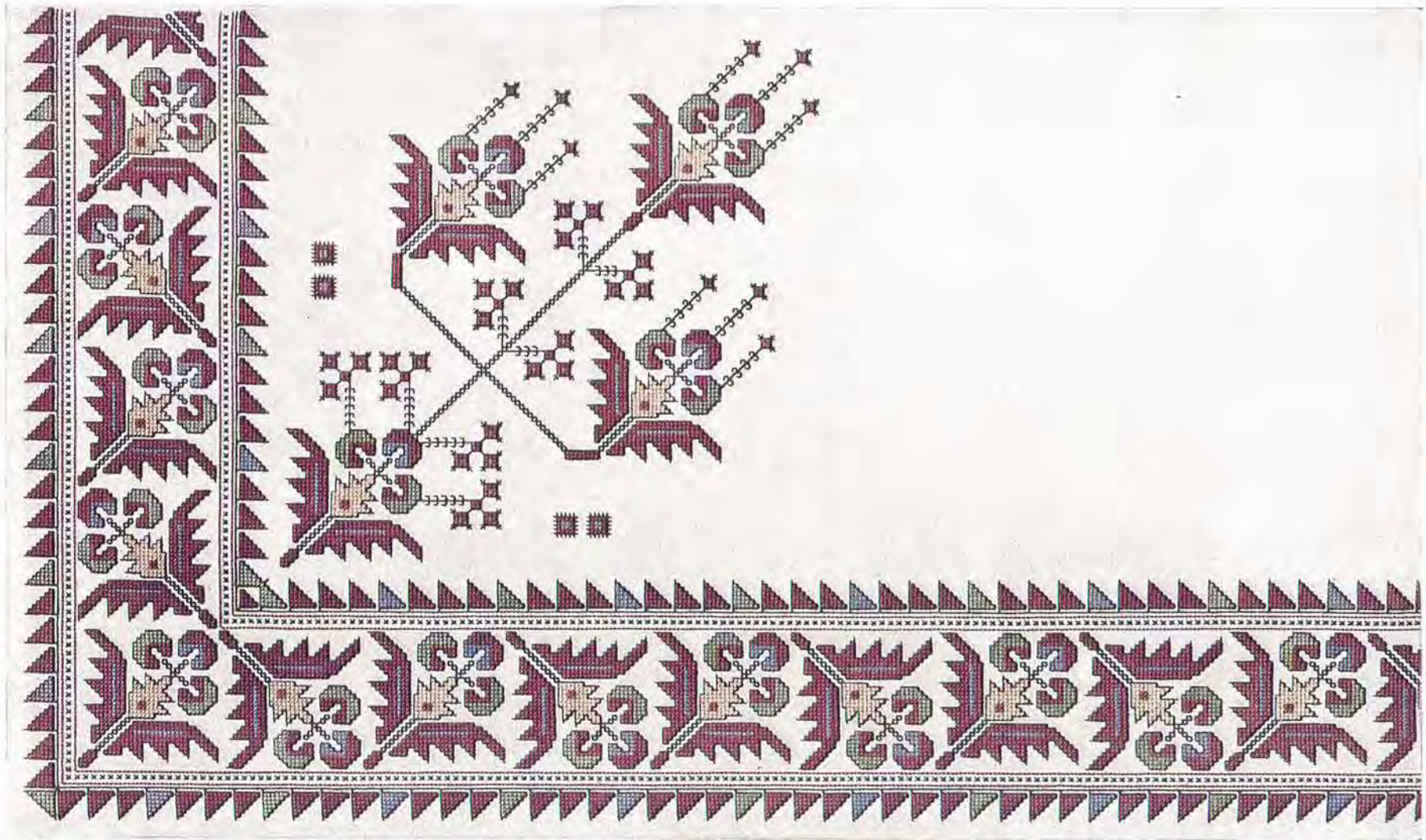
DOLLFUS-MIEG & C^{ie}, Société anonyme
MULHOUSE-BELFORT-PARIS



52.

Pour la broderie, employer les articles à broder en Coton, Lin et Soie, marque D·M·C

DOLLFUS-MIEG & C^{ie}, Société anonyme
MULHOUSE - BELFORT - PARIS



83.

Pour la broderie, employer les articles à broder en Coton, Lin et Soie, marque D·M·C

DOLLFUS-MIEG & C^{ie}, Société anonyme
MULHOUSE - BELFORT - PARIS

DESSINS

pour la reproduction, l'agrandissement ou la réduction
des modèles des planches VIII, IX et XX.

(Voir au dos les explications relatives à l'emploi de ces dessins.)



Manière de décalquer les dessins sur l'étoffe

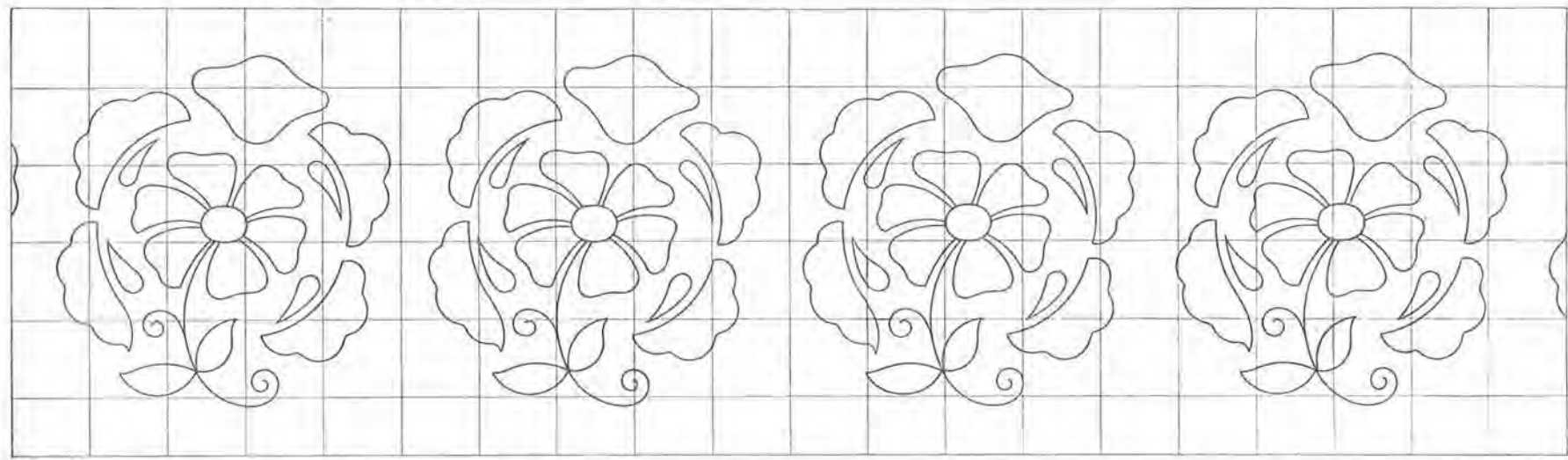
Pour obtenir la reproduction d'un dessin, on applique sur celui-ci une feuille de papier végétal (ou papier calque) assez fort et on établit successivement un dessin du modèle complet, en suivant avec un crayon spécial à mine grasse ou avec une plume trempée dans de l'encre décalquable les lignes du rapport préparé. Cette reproduction est ensuite décalquée sur l'étoffe par un repassage au fer chaud. Cependant, il y a lieu de remarquer que, de cette manière, le dessin serait reproduit sur l'étoffe en sens renversé. Pour éviter cet inconvénient, on établira tous les dessins non symétriques sur un papier transparent avec une plume ou un crayon ordinaire; ensuite on retournera la feuille et on doublera sur l'envers tous les traits à l'aide de l'encre spéciale ou du crayon à mine grasse. Après le décalque, le dessin ainsi obtenu se trouvera reproduit normalement sur l'étoffe. On aura soin de bâtir le calque, le côté du dessin tourné vers l'intérieur, sur le tissu avec quelques grands points pour le maintenir fixé pendant le repassage.

Ce procédé de reproduction est très simple et peut être recommandé de préférence à tous les autres, mais lorsque l'on ne pourra pas se procurer un crayon spécial ou une encre décalquable, il y aura lieu de se servir du ponçage qui est un peu plus compliqué. Une fois le dessin établi, on procède au piquetage. Pour cela on place le papier sur une couche de drap bien foulé et l'on fait avec un piquoir et en suivant les traits du dessin, un piquetage complet de tous les contours. Après avoir fixé le papier ainsi piqué sur l'étoffe, on passe avec un tampon à poncer, trempé dans la poudre préparée à cet effet, sur toute la surface du papier dessiné, en frottant légèrement; le ponçage terminé, on enlève soigneusement le papier et on suit le dessin avec de la couleur à l'eau au moyen d'un petit pinceau. Le papier une fois piqué pouvant servir un très grand nombre de fois, ce procédé est à recommander quand il s'agit de préparer plusieurs pièces avec le même dessin.

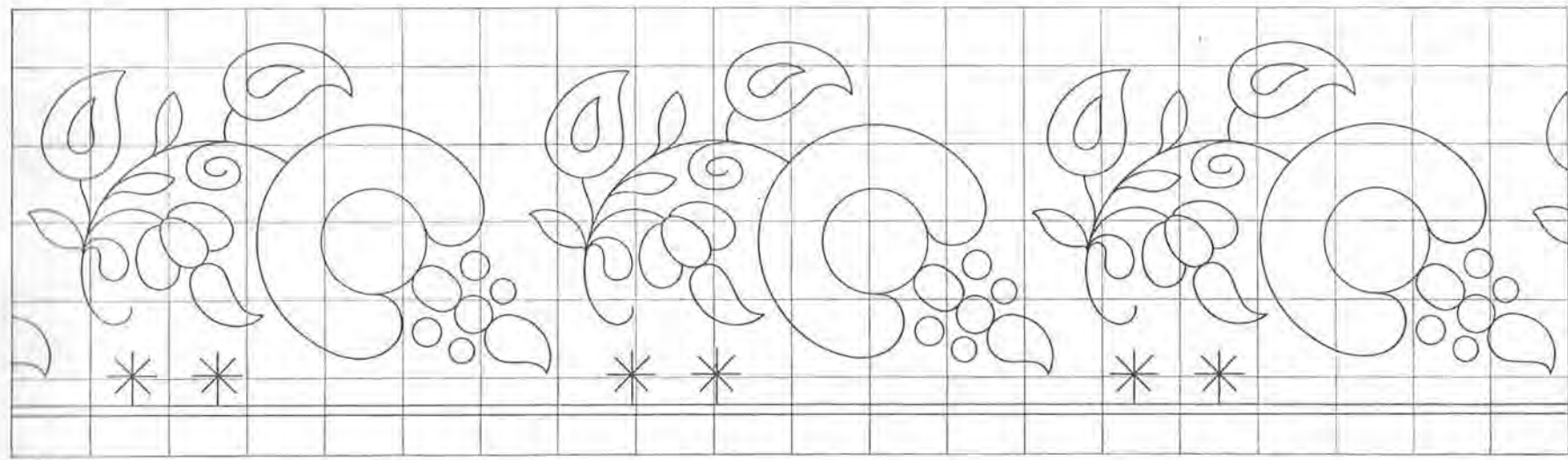
Le format de cet ouvrage ne nous a pas permis de reproduire tous les modèles dans leurs dimensions originales. Pour modifier celles d'un dessin à points comptés, on choisira pour la broderie un tissu plus ou moins gros que ceux représentés sur nos planches. (Voir à ce sujet à la fin de l'album l'agrandissement du modèle de la planche XX.)

Pour changer les dimensions d'un modèle suivant tracé, on commence par préparer un papier avec un quadrillage approprié du fond, puis on y dessine un rapport du modèle dans les dimensions correspondantes. Ce rapport servira à établir le dessin à décalquer.

Le procédé à employer pour modifier les proportions des dessins au moyen du quadrillage du fond est expliqué en détail dans le chapitre des « Recommandations diverses » de l'*Encyclopédie des Ouvrages de Dames*, par TH. DE DILLMONT.



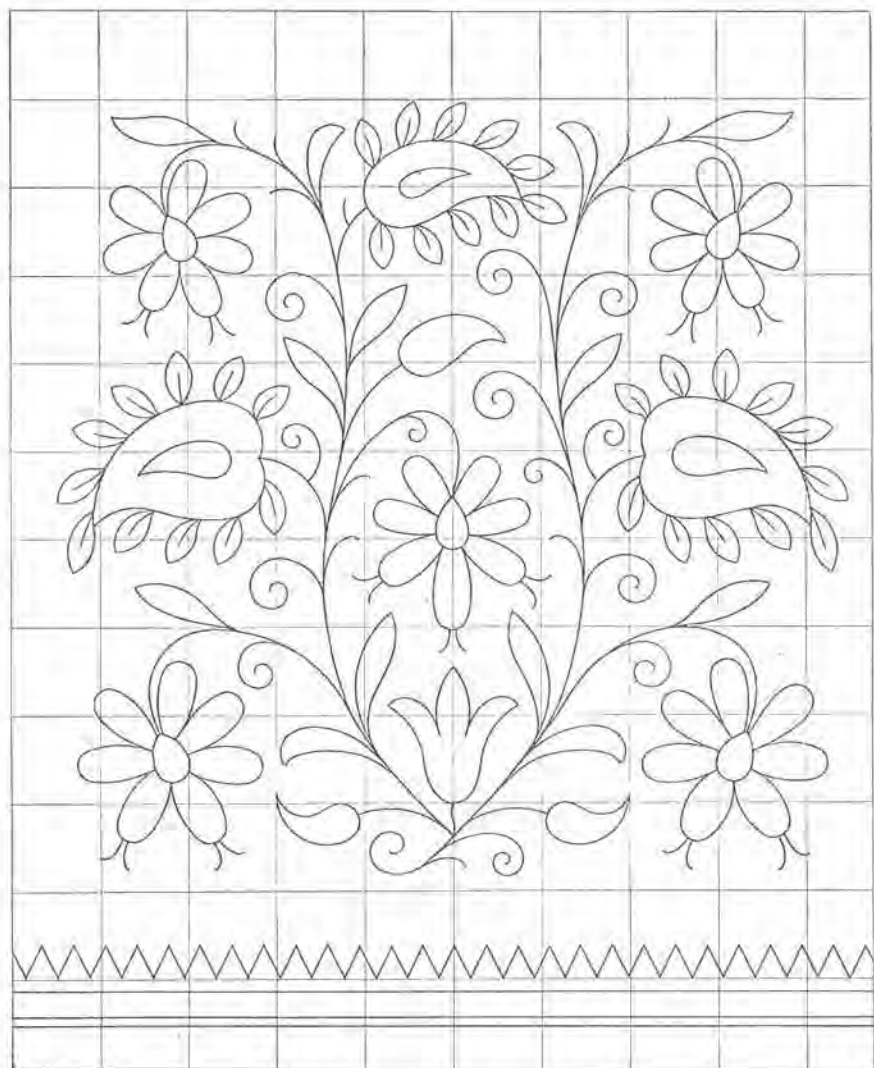
64.



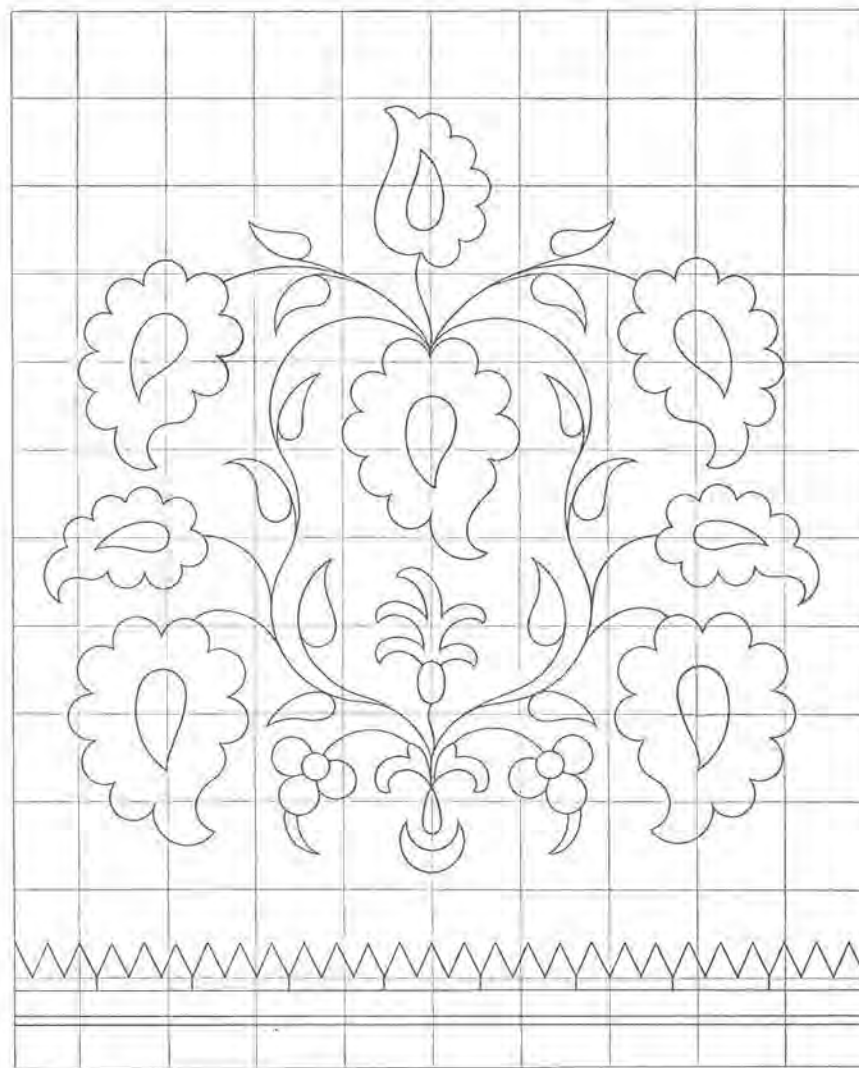
65.

Pour la broderie, employer les articles à broder en **Coton, Lin et Soie**, marque **D·M·C**

DOLLFUS-MIEG & C^{ie}, Société anonyme
MULHOUSE-BELFORT-PARIS



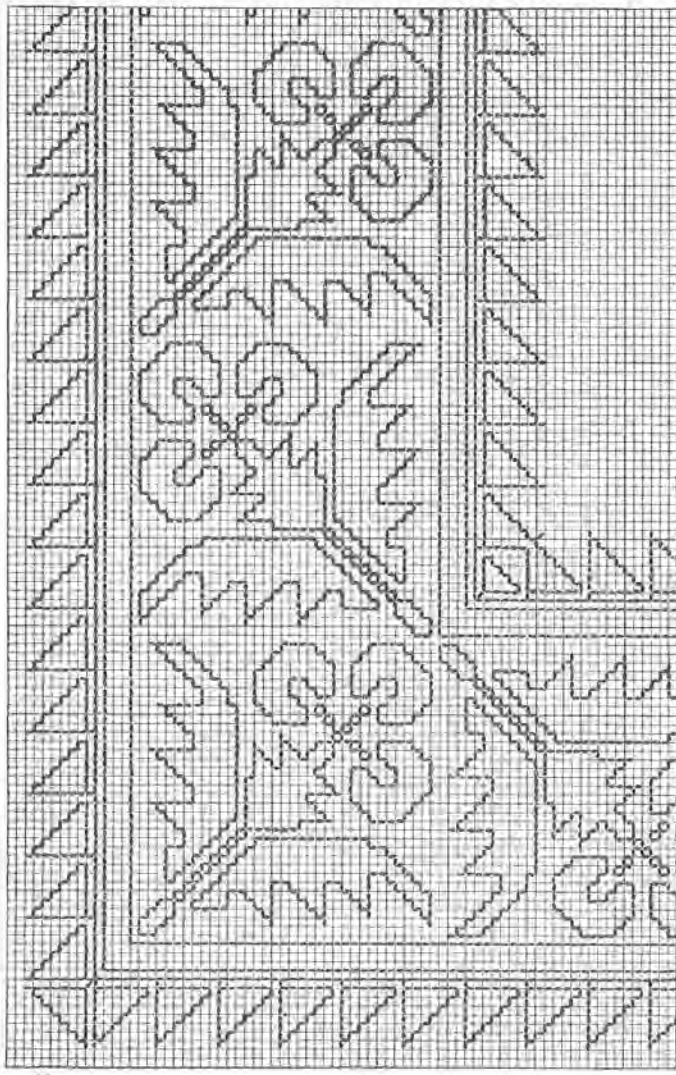
66.



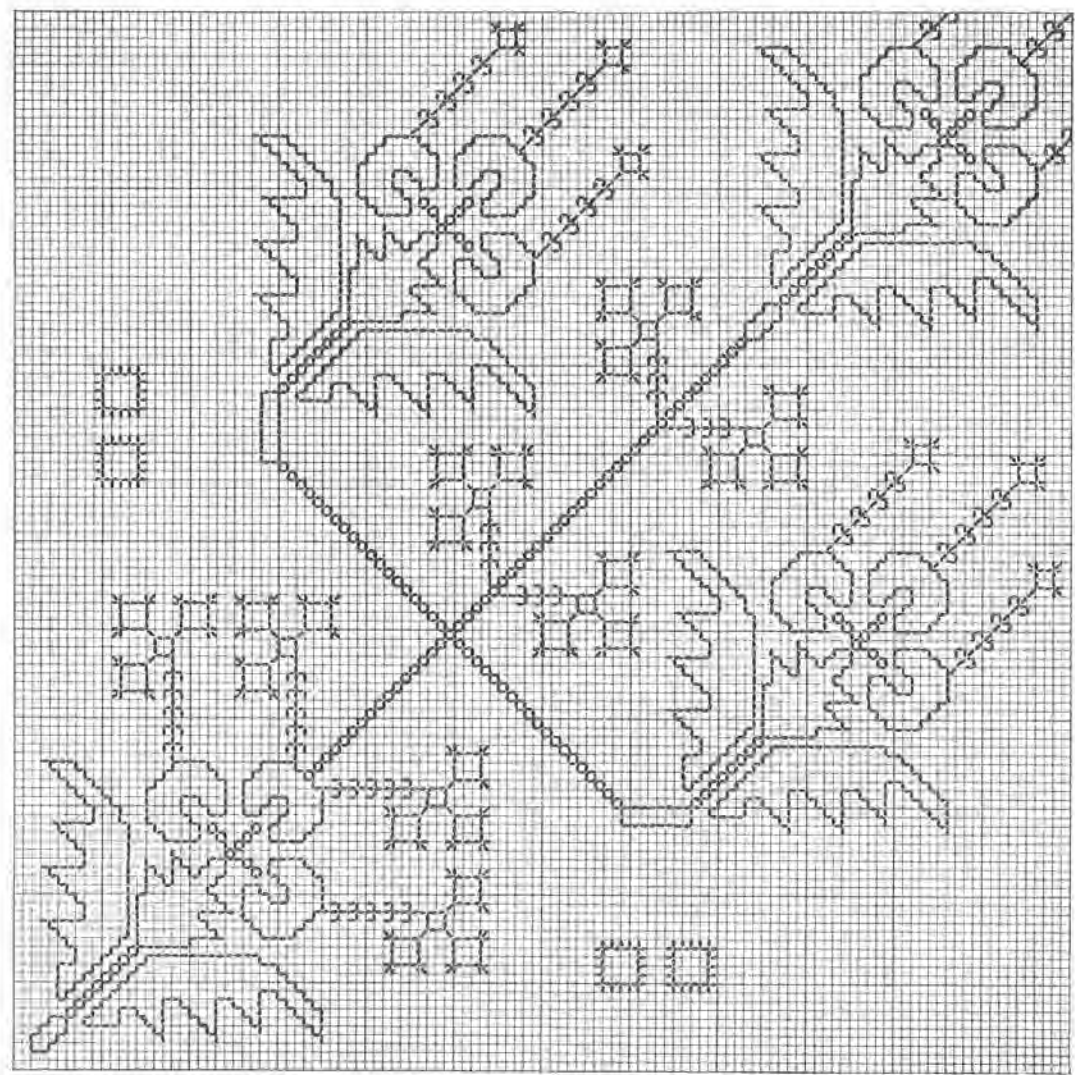
67.

Pour la broderie, employer les articles à broder en **Coton, Lin et Soie**, marque **D·M·C**

DOLLFUS-MIEG & C^{ie}, Société anonyme
MULHOUSE-BELFORT-PARIS



83.



Pour la broderie, employer les articles à broder en Coton, Lin et Soie, marque D·M·C

DOLLFUS-MIEG & C^{ie}, Société anonyme
MULHOUSE-BELFORT-PARIS

La Société anonyme DOLLFUS-MIEG & C^{ie}, Mulhouse-Belfort-Paris
fabrique et met en vente sous la marque



D·M·C



des articles spéciaux destinés à la broderie, à la couture, au tricot, au crochet et en général à tous les ouvrages de dames, dans les matières suivantes :

COTON, LIN ET SOIE

Ces articles sont livrés dans toutes les grosseurs en écreu, blanc, noir et toutes couleurs.

On pourra se procurer ces produits dans les magasins de mercerie, d'ouvrages de dames, etc.; cependant la variété des articles portant la marque D·M·C est si grande qu'il est impossible, même aux magasins les mieux assortis, de les avoir tous en rayon.

Les marchands, qui sont en relation avec la Société anonyme DOLLFUS-MIEG & C^{ie} ou avec ses dépositaires, ayant toutefois la facilité de se procurer n'importe quelle quantité de marchandises, il sera toujours possible aux consommateurs de faire venir, par leur entremise, les articles qu'ils désirent et dont nous donnons ci-après une liste sommaire.

LISTE DES ARTICLES D·M·C



Cotons pour broderie et tapisserie: Cotons à broder D·M·C. Cotons floches à broder D·M·C, qualité spéciale. Cotons perlés D·M·C. Coton perlé ombré D·M·C. Mouliné spécial D·M·C.

Cotons à coudre: Fils d'Alsace D·M·C. Fil à la cloche D·M·C. Câblés pour machines, 6 fils, D·M·C. Alsa D·M·C.

Cotons pour crochet: Alsatia D·M·C. Cordonnet D·M·C. Cordonnet spécial D·M·C. Cordonnet à la cloche D·M·C. Fil à dentelles D·M·C. Cotons perlés D·M·C. Coton perlé ombré D·M·C. Crochet floche D·M·C. Fil à pointer D·M·C.

Cotons à tricoter: Alsatia D·M·C. Retors pour mercerie D·M·C. Retors d'Alsace D·M·C.

Cotons à repriser: Mouliné spécial D·M·C. Repriser spécial D·M·C. Coton mouliné doublé, 8 fils, D·M·C. Coton à feutrer D·M·C.

Fils pour broder, festonner et repriser à la machine: Coton à broder spécial D·M·C. Retors d'Alsace D·M·C.

Lacets de coton: Lacets superfins D·M·C. Lacets D·M·C, 1^{re} qualité.

Fils de lin pour broderie et tapisserie: Lins floches D·M·C.

Lins pour tricot, crochet et dentelles: Lins pour tricoter et crocheter D·M·C. Lins pour dentelles D·M·C.

Soie naturelle pour broderie: Soie de Perse D·M·C.

Rayonne pour broderie: Rayonné à broder D·M·C.



BIBLIOTHÈQUE D·M·C

Dans le but de développer le goût des travaux à l'aiguille et de faire mieux connaître l'emploi des nombreux articles qu'elle fabrique spécialement pour la couture, la broderie, le crochet, le tricot, etc., la Société anonyme DOLLFUS-MIEG & C^{ie} a fait éditer une série de publications dont l'ensemble forme une bibliothèque complète, traitant de tous les ouvrages connus sous le nom de travaux à l'aiguille ou ouvrages de dames.

Quoique ces publications surpassent par leur valeur artistique, le choix des dessins et les soins apportés à leur exécution, tout ce qui a été fait dans ce genre, elles sont vendues à des prix bien inférieurs à leur valeur marchande; elles n'ont pu être établies à des conditions aussi favorables que par suite de l'importance des éditions et du but que l'on s'est proposé.

Chaque album est édité dans plusieurs langues et se compose d'une série de dessins inédits et très variés, accompagnés de textes explicatifs. Grâce à la clarté et à la perfection avec lesquelles les reproductions sont établies, le texte devient une question secondaire et il sera toujours facile d'exécuter la plupart des modèles contenus dans ces albums sans y avoir recours.

On trouvera ci-après la liste de ces publications que l'on pourra se procurer en s'adressant à MM. les libraires, merciers, marchands d'ouvrages ou au besoin au COMPTOIR ALSACIEN DE BRODERIE, anc^t TH. DE DILLMONT, à MULHOUSE (France).

Liste des publications de la Bibliothèque D·M·C

Encyclopédie des Ouvrages de Dames. Volume in-8° de 748 pages, illustré de 1107 gravures et de 17 planches coloriées, reliure anglaise, tranche dorée.

Le même ouvrage paraît aussi en format réduit (in-16).

Albums de Broderies au Point de Croix :

I^{re} SÉRIE : 32 planches avec 274 dessins divers. Format in-4°.

II^{me} SÉRIE : 40 planches imprimées en plusieurs couleurs, avec 135 dessins et un traité de la broderie. Format in-4°.

III^{me} SÉRIE : 40 planches avec 281 dessins divers. Format in-4°.

Point de Croix · Nouveaux Dessins, I^{re} Série. Album in-8°, contenant 24 planches coloriées, composées de fonds, bordures et sujets divers pour broderies au point de croix.

Point de Croix · Nouveaux Dessins, II^{me}, III^{me} et IV^{me} Série.

Trois albums grand in-8°, contenant chacun 20 planches coloriées, composées de fonds, bordures et sujets divers pour broderies au point de croix.

Point de Croix · Nouveaux Dessins, V^{me} Série.

Album grand in-8°, contenant 16 planches coloriées, composées de bordures, fonds, motifs détachés et sujets divers, de style nouveau, pour broderies au point de croix.

Point de Marque, I^{re} Série. Album in-8° de 12 planches coloriées, composées d'alphabets, de monogrammes et de patrons de broderies à points comptés.

Point de Marque, II^{me} Série. Album in-8° de 16 planches coloriées, composées de monogrammes, alphabets, bordures, fonds et sujets divers pour broderies à points comptés.

Point de Marque, III^{me} Série. Album in-8° de 16 planches coloriées, composées de monogrammes modernes, d'un alphabet gothique, de fonds, de bordures et de sujets divers à personnages, pour broderies à points comptés.

Point de Marque, IV^{me} Série. Album in-8° de 16 planches coloriées, composées de plusieurs alphabets, de fonds, de bordures et de sujets divers, pour broderies à points comptés.

Alphabet de la Brodeuse. Album in-8°, contenant 82 planches coloriées, composées d'alphabets, de monogrammes et de patrons de broderies à points comptés, suivies de 10 planches de monogrammes et de festons, avec calques, pour la broderie de blanc.

Le même album paraît aussi en format in-16.

Monogrammes et Alphabets combinables. Album in-8° de 31 planches composées de 5 alphabets doubles, combinables, et d'un grand nombre de monogrammes.

Alphabets et Monogrammes. Album contenant 60 planches et un texte explicatif. Format in-4° oblong. Reliure à tranches dorées.

Motifs pour Broderies, I^{re} et II^{me} Série. Deux albums in-8°, chacun de 32 planches coloriées, avec modèles pour tapisserie et broderies diverses, ainsi qu'une série de dessins sur fond quadrillé.

Motifs pour Broderies, III^{me} et IV^{me} Série. Deux albums grand in-8°, chacun de 20 planches coloriées de dessins variés.

Motifs pour Broderies, V^{me} Série. Album grand in-8°, contenant 15 planches coloriées, un texte avec figures explicatives et une série de dessins des planches.

Broderies Colbert. Album grand in-8°, avec 16 planches imprimées en couleur, composées de 18 modèles, la description des points et une série de dessins sur fond quadrillé.

Broderies tchéco-slovaques. Album grand in-8°, avec 20 planches imprimées en couleur, composées de 67 modèles, un texte avec figures explicatives et une série de dessins sur fond quadrillé.

Broderies yougoslaves, I^{re} et II^{me} Série. Deux albums grand in-8°, chacun avec 20 planches imprimées en couleur, un texte avec figures explicatives et une série de dessins sur fond quadrillé.

Broderies turques. Album grand in-8°, avec 24 planches imprimées en couleur, un texte avec figures explicatives et une série de dessins sur fond quadrillé.

Broderies d'Assise. Album in-4°, avec 24 planches imprimées en couleur et un texte avec figures explicatives.

Broderies bulgares. Album grand in-8°, contenant 16 planches imprimées en couleur, composées de 88 modèles de bordures, de fonds, de carrés et de motifs détachés, pour broderies à fils comptés. Un texte avec figures explicatives accompagne les planches.

Le Crochet, I^{re} et II^{me} Série. I^{re} Série, contenant 8 planches composées de 64 modèles. Format in-4°. — II^{me} Série, contenant 8 planches composées de 57 modèles. Format in-4°.

Chaque Série renferme une description détaillée des modèles.

Le Crochet, III^{me} Série. Album grand in-8° de 13 planches accompagnées d'un texte et de nombreuses figures explicatives.

Le Crochet, IV^{me} Série. Album grand in-8° de 11 planches composées de 57 modèles et de 71 pages de texte.

Le Crochet, V^{me} Série (Gros crochet). Album in-4° de 9 planches principales, de 13 planches supplémentaires et d'un texte avec figures explicatives.

Le Crochet, VI^{me} Série. Album in-8°, contenant 8 planches composées de 60 modèles de dentelles et d'entre-deux étroits pour la lingerie fine et pour des objets d'ameublement en tissu fin; la description détaillée des modèles accompagne les planches.

La Guipure d'Irlande. Album grand in-8° de 54 pages de texte avec figures explicatives, de 7 planches de modèles et de patrons sur toile.

Le Tricot, I^{re} et II^{me} Série. I^{re} Série, contenant 10 planches composées de 72 modèles. Format in-4°. — II^{me} Série, contenant 10 planches composées de 63 modèles. Format in-4°.

Chaque Série renferme une description détaillée des modèles.

Le Tricot, III^{me} Série. Brochure in-8°, contenant 12 planches composées de 46 modèles de tricot, accompagnées de 64 pages de texte avec figures explicatives.

Le Tricot, IV^{me} Série. Brochure in-8°, contenant 20 planches composées de 51 fonds au tricot, un texte explicatif et 6 feuilles détachées représentant des vêtements tricotés avec des modèles de l'album.

Le Filet-Richelieu. Album contenant 30 planches composées de 171 modèles et un texte explicatif. Format in-4°.

Le Filet brodé. Brochure in-8°, contenant 30 pages de texte avec figures explicatives et 20 planches de modèles divers.

Le Filet-Guipure. Album grand in-8°, contenant 20 planches composées de 68 modèles et un texte avec 17 figures explicatives.

Le Macramé. Album in-4°, contenant 32 planches composées de 188 modèles et un texte explicatif. Couverture polychrome.

Franges nouées. Album in-4° de 20 planches avec 20 modèles et d'un texte avec figures explicatives.

La Broderie sur Lacis, I^{re} et II^{me} Série. I^{re} Série, contenant 20 planches composées de 41 modèles et un texte explicatif. Format in-4°. — II^{me} Série, contenant 20 planches composées de 38 modèles et un texte explicatif. Format in-4°.

Broderies norvégiennes, I^{re} Série. Album grand in-8° de 36 planches et d'un texte avec figures explicatives.

Broderies norvégiennes, II^{me} Série. Album grand in-8° de 25 planches et d'un texte avec figures explicatives.

Broderies ajourées sur Toile. Album grand in-8° contenant 20 planches composées de 48 modèles de bordures, avec ou sans coins, et de quelques fonds; un texte de 10 pages avec figures explicatives précède les planches.

Les Jours sur Toile, I^{re} Série. Brochure in-8° de 54 pages de texte, avec figures explicatives, et de 20 planches de modèles.

Les Jours sur Toile, II^{me} Série. Brochure in-8° de 11 pages de texte, avec figures explicatives, et de 32 planches de modèles.

La Broderie sur Tulle, I^{re} Série. Album grand in-8° de 16 planches imprimées en noir, de 8 planches imprimées en couleurs et d'un texte explicatif.

La Dentelle Renaissance. Ouvrage in-8° avec 76 pages de texte avec figures explicatives, 10 planches hors texte et 10 patrons.

Motifs de Broderie copte, I^{re}, II^{me} et III^{me} Partie. Chaque Partie est composée de 30 planches, dont une coloriée, et d'un texte explicatif. Format in-4°.

La Broderie au Passé. Album in-4° de 20 planches composées de 27 modèles, accompagnées de calques et d'un texte explicatif.

Les Dentelles aux Fuseaux, I^{re} Série. Ouvrage in-8° de 184 pages de texte, de 8 planches avec modèles et de 55 patrons.

Les Dentelles aux Fuseaux, II^{me} Série. Album grand in-8° de 58 pages de texte, de 18 planches avec 25 modèles et de 66 patrons.

Les Dentelles à l'Aiguille, I^{re} Série. Album grand in-8°, avec 15 planches, une série de patrons et un texte avec figures explicatives.

La Dentelle Ténériffe. Album in-8° avec 20 pages de modèles et un texte avec figures explicatives.

La Frivolité. Album in-8° de 8 planches composées de 38 modèles et d'un texte avec figures explicatives.

Recueil d'Ouvrages divers. Album de 35 planches, contenant 242 gravures, avec texte explicatif. Format in-4° oblong.

IMPRIMERIE DE LA SOCIÉTÉ ANONYME DOLLFUS-MIEL & C^{ie}, MULHOUSE (France)

