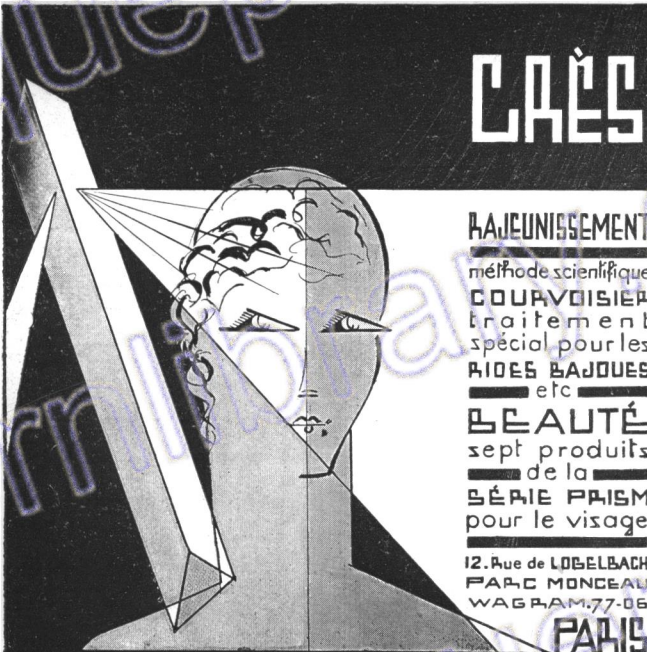


CRÈME IRRADIÉE U.V. AU BLEU 31.
CRÈMES 932 et 947. POUDRE DE RIZ 963.
LAIT 134. ESSENCES PARFUMÉES 2 ET 6.

En vente dans les Grands Magasins, Parfumeurs, Pharmaciens
Gros : 9, Avenue de l'Opéra, Paris.



CAËS

RAJEUNISSEMENT
méthode scientifique
COURVOISIER
traitement
spécial pour les
RIDES BAJOUES
etc

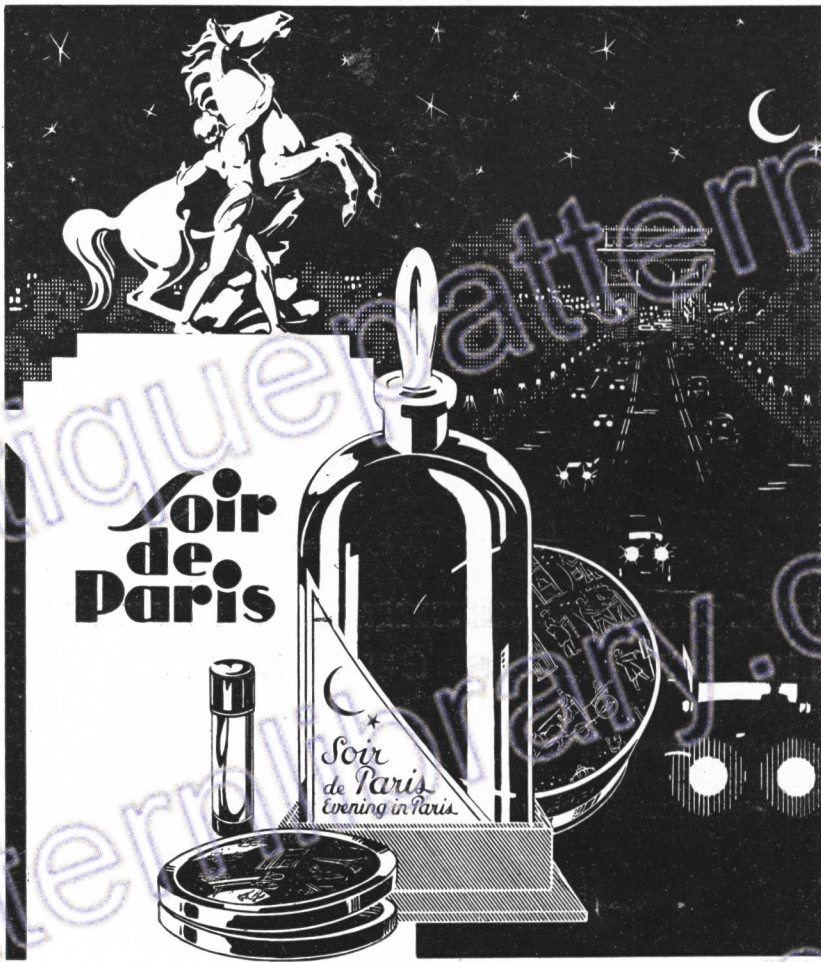
BEAUTÉ
sept produits
de la
SÉRIE PRISM
pour le visage

12. Rue de LOBELBACH
PARC MONCEAU
WAGRAM. 77-06
PARIS

Señor

**SPÉCIALITÉ CHEMISIERS FEMMES
ET PYJAMAS SUR MESURES**

**26, Boulevard Malesherbes
Tél. : Central 23-00 PARIS-8^e**



BOURJOIS

PARFUMEUR - PARIS

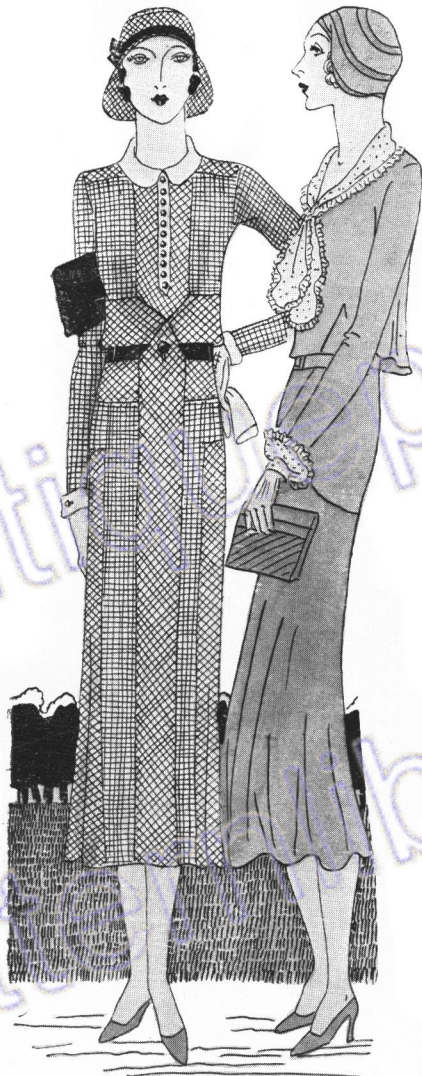


Tailleur en lainage bleu pastel à veste ample. Une longue bande de loutre le réchauffe.
Ensemble de flanelle vert souigné à la taille par une ceinture de daim.
Robe de crêpe de laine faite de découpes boutonnées au côté.

La Mode d'Entre-Saison

La mode devient plus riche et plus féminine, c'est pourquoi la ligne sport de ces années dernières est délaissée de plus en plus et ne subsiste plus que le matin. Il fallait attendre cette évolution depuis longtemps commencée où les besoins pratiques n'exigent pas la plus stricte simplicité.

Comme précédemment l'influence sportive reste dans le choix du tissu; certains sont lourds, d'autres légers. Le tweed qui a eu un tel succès est maintenant délaissé pour un lainage plus souple et souvent uni. Les jaquettes courtes sont ajustées, l'ampleur de la jupe est toujours donnée par un



Robe grise à rayures noires, de chaque côté de la jupe est un panneau légèrement en forme. — En popeline de soie brun-rouge cette robe à boléro est garnie de mousseline à pois.

volant rapporté une main au-dessus des genoux, légèrement en forme, ou par un groupe ou plusieurs groupes de plis.

Les manteaux cintrés ou soulignés à la taille sont garnis au col de fourrure, les poches larges sont souvent boutonnées. La petite cape amovible obtient un succès considérable à cause des services qu'elle peut rendre quand la chaleur trop lourde de l'après-midi est remplacée vivement en cette fin de sai-

son, par une soirée fraîche; cette petite cape peu encombrante permet de se couvrir les épaules et de résister aux changements de température.

Les robes aux tons pastels en lainage, crêpe de laine, romain de laine, voile de laine, etc..., sont garnies de découpes assez compliquées et souvent d'un petit boléro non croisé ou d'une basque en forme à la taille. Les cols et garnitures de lingerie blanche ou de couleur finement travaillés et agréables à l'œil sont toujours la garniture principale d'une robe.

La ligne princesse si élégante domine dans toutes les circonstances. La longueur s'accroît de plus en plus, elle n'étonne plus cependant autant que ces mois derniers.

Les ensembles et tailleurs ont une veste droite et longue ou courte et cintrée à la taille.

La saison des chasses conseille de porter un tailleur à larges plis auquel un chapeau de même tissu piqué est assorti. La blouse de soie ou de fin tricot-main se rentre dans la jupe.

Pour l'après-midi la mode la plus exigeante varie aussi bien dans les tissus que dans la ligne. Les tissus de l'ancienne maison ANFRIE tels le gros marocain, le chine, le taffetas uni ou façonné, le crêpe georgette ou le satin réalisent des ensembles très élégants et de meilleur goût. Ils sont d'une souplesse et d'un tombant incomparables s'adaptant à toutes les circonstances.

L'effet de basques, de boléro, d'ailes ou d'écharpes obtient de plus en plus un grand succès. Certaines jupes sont faites de quelques volants superposés bordés de dents arrondies ou en pointes. Les pans à godets, les basques à hauteur des hanches, les groupes de plis, les découpes ou empîchements serrant étroitement les hanches agrémentent les jupes. Les drapés et froncés marquent la taille d'une façon toute nouvelle.

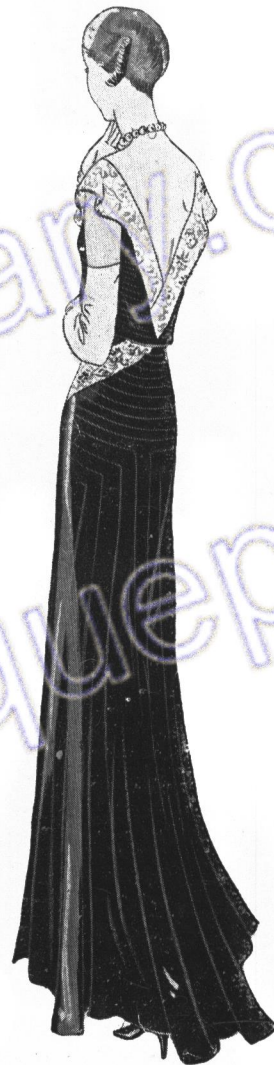
Les manteaux de drap fin, de pope-



Robe du soir en mousseline de soie rose garnie de soufflets plissée.

précieuse qui donnaient du caractère à la robe qu'ils garnissaient.

De jolies robes en chiffon imprimé de larges feuillages ou fleurs dans des tons soutenus, ou de larges raies de feuillages roses et verts ont des incrustations plissées formant des nœuds, des écharpes larges et en forme dans le dos formant collet, et des étages de volants sur la jupe formant basques superposées. Une robe en satin blanc à panneaux de godets incrustés se porte avec une courte jaquette dont le large col souple et long forme écharpe.



En satin noir cette robe faite de bandes découpées est garnie de dentelle ancienne.

line de laine, de reps, de laine, sont déjà réchauffés de fourrure. L'astrakan semble vouloir remporter cet hiver tous les succès. Ces manteaux découpés dans le dos ou à empiècement d'épaules sont droits et assez étroits.

Pour le soir la jupe à terre quoique un peu plus courte devant est presque toujours entièrement en forme à partir d'une main au-dessus des genoux alors qu'elle est très étroite aux hanches. Les pans, écharpes et volants donnent beaucoup d'envolée aux toilettes. On en a vus faits de dentelle

Très Parisien n° 7

Des bouillonnés de broderie anglaise, horizontaux, rayant une robe jusqu'aux genoux réalisent une garniture très originale. Des décolletés assez hauts et carrés devant sont très longs et en pointe dans le dos.

Les tissus de laine de la maison CHAPPUIS et COVRAT ainsi que ceux de la CELANESE tissus de soie aux teintes harmonieuses sont appréciés dans tous les milieux de haute couture.

Plus que jamais à l'ordre du jour, la question de la coiffure inquiète toutes les élégantes. DESFOSSÉ le grand spécialiste en permanentes conseillera les bouclettes disposées en arrière, la raie qui dégage le front et ramène les cheveux de côté au-dessous de l'oreille suivant ce que lui dictera le visage de sa cliente.

SOLANGE.



Robe d'après-midi en crêpe de chine imprimé serrant étroitement les hanches et s'évasant aux genoux par quelques godets. — En mousseline de soie noire à pois rouge et brun cette robe a un court boléro et un tablier fait de plis non repassés. — En lainage à rayures cette robe faite de découpes est légèrement en forme.



Manteau de flanelle bleu à pélerine bordée de même tissu et à col d'hermine teinte. — Tailleur en fin lainage un
La veste trois-quarts est marquée à la taille par un effet de boutonnage, le col long et droit est également boutonné.
Manteau de voyage en drap fin beige. Le boléro assez long cache en partie la ceinture et les poches.

Manteaux et Fourrures

B IEN que nous soyons encore loin de l'Automne, on a déjà songé que les beaux jours passent très vite et que bientôt il faudra renoncer aux toilettes légères et reprendre les lourds vêtements garnis de fourrure. Déjà sont sortis des modèles d'inter-saison et dès à présent ont peut affirmer que la

ligne droite a toutes les préférences. Ligne droite ne signifie pas cependant "silhouette sac". Si vous la détaillez, vous remarquez un léger mouvement appuyé à la taille et suivant très près la ligne des hanches. Puis, autre caractéristique, des sections de tissu incrustées assez bas dans le manteau



Robe en crêpe de chine imprimé élargie au bas par un volant irrégulier plissé. Plastron du même ton uni.
— En crêpe de chine imprimé cette robe est garnie de georgette blanc.

lui communiquent un effet souple et onduleux à la marche, sans élargir exagérément : dans la mode actuelle (nous parlons des manteaux, pour les robes, c'est tout-à-fait différent) l'ampleur se dissimule plutôt qu'elle ne saute aux yeux. Si ce sont des godets que l'on incruste, ils sont aplatis par une cassure au fer. Si ce sont des plis, ils sont piqués dans leur partie supérieure et lâchés seulement dans leurs derniers vingt centimètres.

Une silhouette plus nouvelle se dé-

tache des autres : celle de manteaux étagés du bas en deux ou trois tuniques, donnant l'illusion d'un manteau court posé sur une jupe volantée.

Souvent les détails intéressants d'un modèle sont placés dans le dos alors que le devant est très simple. Ainsi les effets de boléro sont presque toujours en arrière, partant de la couture des côtés ; les effets de blouson également ; les en-forme incrustés sont fréquemment disposés au milieu du dos. Une idée de coupe très originale consiste à prolonger les devants du manteau en deux pointes qui viennent se boutonner par dessus le panneau du dos, sous la ceinture, comme un tablier.

Dans beaucoup de maisons, les collections abondent encore en effet de capes. D'autres les ont totalement supprimées. Certaines ont recours à des effets transitoires et par des coupures et des réincrustations savantes simulent pèlerines et boléros. Un des moyens employés comme rappel de la cape est la double manche prise en raglan ou même dans une monture ordinaire d'épaule et s'arrêtant en évasé, au coude, au milieu de la manche du dessous plus étroite. On imite le boléro par bandes de tissu soulevées du bas et incrustées du haut par une piqure droite ou légèrement arrondie ; ou encore par deux V appliqués dans le dos, la pointe vers le col, piqués de chaque côté et détachés seulement du bas, à la taille. On remarque beaucoup de découpes piquées en dents de scie, en éclairs. Nombreux sont les mélanges de tissu et de fourrure, cette dernière traitée comme un autre tissu que l'on travaillerait avec le premier. Les exemples que l'on peut en donner ne manquent pas. Voici un manteau en drap noir formant un boléro derrière celui-ci divisé en deux par une diagonale allant de l'épaule gauche au côté droit de la taille ; un côté du boléro est en drap, l'autre en gailliac noir ; un effet similaire est répété dans la jupe.



Robe du soir en georgette bleu garnie aux côtés de volants plissés non repassés.

Ce manteau en duvetine marron muni d'un énorme col boule en astrakan marron est garni de fourrure jusqu'à la taille en un empiècement qui continue le col, et s'arrondit à la taille en dégagant le tissu sur les côtés. Ce manteau est accompagné d'une toque à la russe en astrakan marron.

Voici un gracieux effet de cape sur un manteau de kasha rouge piment. Cette cape est fendue au milieu du dos et les deux bords un peu écartés l'un de l'autre sont rehaussés d'un bord de loutre d'Hudson, elle est en outre dra-

pée à l'encolure, le drapé rattrapé sous un coulant de fourrure. Devant, les bords du manteau sont ourlés de loutre et non croisés, suivant un principe adopté pour les manteaux faisant ensemble avec la robe en même tissu.

Ce très élégant modèle en gros marocain noir est combiné de breitschwantz noir. Il présente derrière seulement un empiècement découpé au milieu du dos en un arrondi qui remonte jusqu'au col et vient finir dans une patte de tissu qui traverse verticalement le col. De la base de l'empiècement partent des bandes de tissu incrustées étroites d'abord, puis élargies du bas, et dont l'intérieur est en breitschwantz.

Sur un manteau bien enveloppant dont toute la jupe est en pattes de breitschwantz noir est alluré d'un boléro très nettement décollé et dessinant au milieu du dos une pointe très accentuée qui vient retomber sur la fourrure. Tout le haut du manteau est en drap noir, la moitié des manches est en drap, l'autre moitié en fourrure.

Infiniment jeune est ce manteau de forme "étagée", en cheviotte vert menthe. Tout le long de la parementure devant, du haut du petit col droit jusqu'en bas, sont fixées des petites balles mobiles d'hermine noire taillées en biseau du bout. Le long de la manche, jusqu'au dessus du coude, on retrouve la même garniture également rappelée sur la robe.

On voit sur certains manteaux de grands cols "Claudine" en hermine fermés par un petit nœud d'hermine. Ils sont charmants de jeunesse. Les découpures en diagonale sont en faveur. Elles sont particulièrement caractéristiques sur ce manteau de panne noir entièrement découpé, suivant des lignes obliques intercalées, sur des bandes d'hermine noire. Le col est composé d'un gros bourrelet en panne noire cerclé d'étroites bandes d'hermine. Un bourrelet cerclé d'hermine coupe la

La Dernière Heure de la Mode

SAVEZ-VOUS...

la dernière innovation pour les gants d'après-midi? Ce sont les gants en chevreau glacé bleu cobalt, bleu marine ou bleu nattier. Ils nous surprennent un peu par ces teintes inusitées et ne s'adaptent qu'à certaines toilettes, jolis surtout avec un ensemble blanc. Pour le soir, voici les gants en peau imprimée de dessins fleuris, et les longs gants de suède noir à boutons de jais piqué de strass, très élégants. Pour l'auto et aussi pour le golf les gants se font surtout en chevrette tannée ajourés de perforations le long des doigts.

Savez-vous que...

les femmes ont pris l'habitude de tenir à la main leur bouquet, artificiel ou naturel, du soir. Ce sont souvent, en touffe, des violettes rappelant soit la couleur mauve des vraies violettes de Parme... ou ne rappelant rien que la forme de cette fleur, tel ce bouquet de violettes en organdi de soie, noir et rose. Evidemment, cette nouvelle mode pêche un peu par le côté pratique mais les femmes, en l'adoptant, avaient peut-être l'idée secrète qu'il leur serait ainsi plus facile d'offrir ces fleurs quand elles veulent signifier à quelqu'un leur préférence sentimentale.

Savez-vous que...

la blouse que l'on porte à présent avec le tailleur de sport est la blouse chemisier rentrée dans la jupe, non pas en soie mais en fine laine tricotée à la main, avec une cravate en laine écossaise si la blouse est unie.

Savez-vous que...

sur certains manteaux un effet de cape est simulé par une double manche s'arrêtant au coude.

Savez-vous que...

les bottiers après nous avoir proposé pour la robe du soir l'escarpin de même tissu nous présentent aujourd'hui des souliers en tweed mélange de cuir, des souliers d'après-midi en chine noir pointillé blanc, en marocain de soie noir piqué de bandes de crêpe satin blanc, en crêpe flamenga à tout petits "pied de poule", enfin des souliers très couture qui sont comme une prolongation de la robe.

Savez-vous que...

l'on voit beaucoup sur les manteaux de soie un col nouveau ayant la forme d'un col-châle d'un côté et venant finir de l'autre, à mi-revers, en un nœud doublé d'une autre couleur.

Savez-vous que...

l'on voit de la dentelle noire en garniture : ici, en empiècements sur une

CROQUIS DÉTAILLÉS DES DOS DE NOS FIGURINES



Planche 1

Planche 2

Planche 3

Planche 4

Planche 5



Planche 6

Planche 7

Planche 8

Planche 9

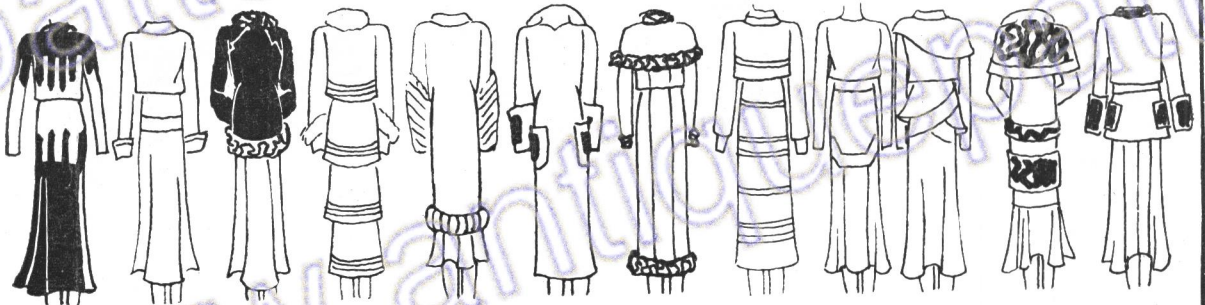


Planche 10

Planche 11

Planche 12

Planche 13

Planche 14



Planche 15

Planche 16

Planche 17

Planche 18



La
PETITE REINE
reine des toiles de soie
garantie pure soie naturelle
rigoureusement lavable



Dans tous les Magasins
Exigez "LA PETITE REINE, GARANTIE PURE SOIE NATURELLE"
en lettres d'or sur la lière



robe de drap blanc, là, en bordure sur une robe de mousseline imprimée.

Savez-vous...

qu'il est une délicieuse coquetterie : c'est celle d'assortir à une robe de plage une écharpe de chine imprimé blanc chartreuse et noir, un bonnet à calotte de chine imprimé et à bord de chine uni et une ombrelle également en chine imprimé à manche de prystal teinte de la couleur dominante de l'imprimé.

Savez-vous...

qu'il est aussi une autre ombrelle extrêmement nouvelle : c'est l'ombrelle en paille ajourée, on la fait soit en paille-crochet ou dentelle, soit en boven avec un travail de fils tirés, soit en paille d'Italie tricotée. On en voit avec le manche en bois genre bambou, ou avec le manche de cuir.

Savez-vous que...

les motifs de prystal sont beaucoup employés dans la garniture et la fermeture des sacs. On en place sur des sacs de daim, de tissu, et sur des sacs nouveaux qui sont en paille de célophane noir. On fait aussi le même motif assorti pour la robe.

Savez-vous que...

l'on a lancé un nouveau dessin d'imprimé très "unusual" comme disent les Américaines : les minuscules impressions de plusieurs tons de gris représentent tout simplement des caractères d'imprimerie jetés au hasard sur l'étoffe.

Savez-vous que...

l'un des derniers modèles de soulier du soir est cet escarpin de crêpe de chine vert d'eau appliqué devant d'un médaillon de petites pastilles en cheveau de plusieurs tons pastels. Le sac en crêpe de chine est rehaussé d'un même motif.

Savez-vous que...

l'une des nouvelles parures à la mode est celle qui comprend la petite toque à fond perlé sur tulle, le col de la robe perlé, le sac perlé et les revers des gants perlés.

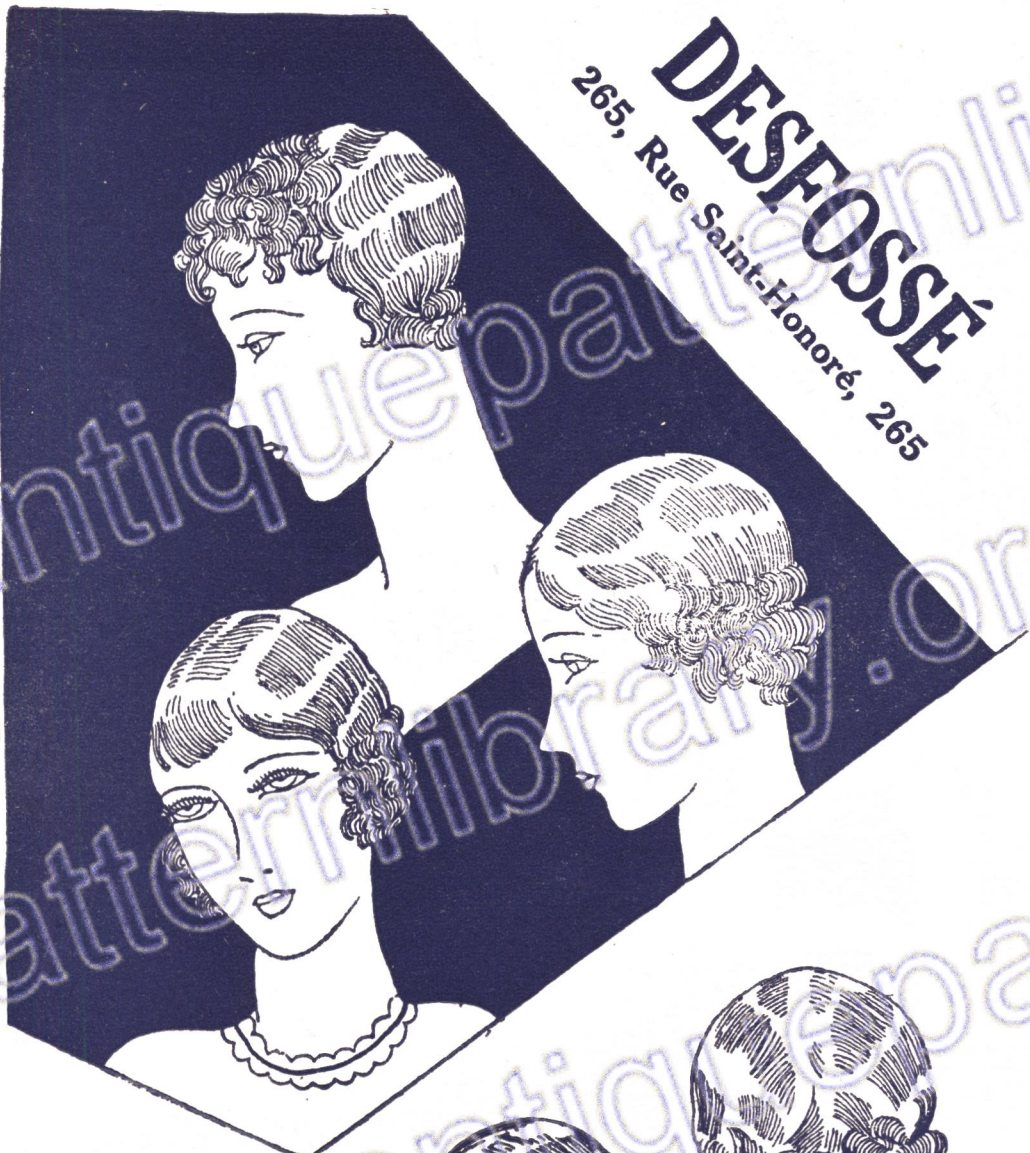
Savez-vous...

qu'il existe une très jolie garniture dont l'on rehausse en ce moment les manteaux : elle consiste en nervures gansées tellement rapprochées qu'on a de loin l'illusion d'un plissé. Certaines sont disposées non pas verticales mais en lignes diagonales ou brisées.

Savez-vous que...

les garnitures de Valenciennes, si longtemps délaissées, sont à nouveau très en faveur. On en voit, en étroits tuyautés sur des blouses blanches de georgette ou de mousseline.

MADO.



DESFOSSÉ
265, Rue Saint-Honoré, 265

