

## The Antique Pattern Library

For more information, please see our website at: <http://www.antiquepatternlibrary.org>



This is a scan of an antique book that is, to the best of our knowledge, in the public domain. The scan itself has been photo-edited for readability, and is licensed under the **Creative Commons** Attribution-NonCommercial-ShareAlike License. To view a copy of this license, visit <http://creativecommons.org/licenses/by-nc-sa/2.5/> or send a letter to Creative Commons, 559 Nathan Abbott Way, Stanford, California 94305, USA.  
You may share copies or printouts of this scan freely. You may not sell copies or printouts.

Donated by  
Sytske Wijnsma

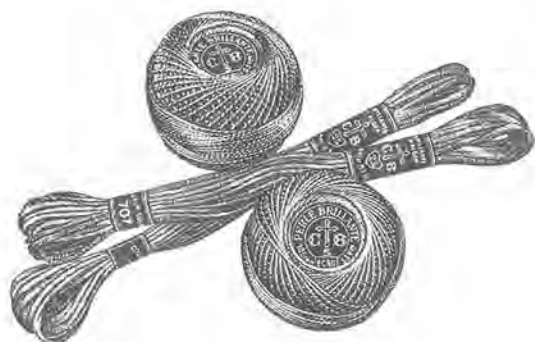
COLLECTION J. S.

LES  
JOURS MODERNES  
A  
FILS TIRÉS  
*Lingerie*

ALBUM NUMÉRO 3

PLUS DE 100 MODÈLES  
DE JOURS & DISPOSITIONS DE JOURS

## DU CHOIX DES FILS DANS LES JOURS MODERNES



Les Jours sur toile doivent être exécutés sur des tissus à chaîne et à trame régulières. — Pour l'exécution des Jours, il faut employer un fil solide et bien tordu qui diffère suivant la qualité du tissu. — Pour le linge de maison : draps, taies d'oreillers, nappes, serviettes, en grosse toile de fil ou toile de coton, nous conseillons l'utilisation du :

**CABLÉ 6 FILS J. T. P. F. « A LA TÊTE DE CHEVAL VERT »**  
en bobines de 500 yards.

Les Jours faits sur des objets d'ameublement tels que : Rideaux, Chemins de Table, en grosse étamine, toile bise ou de couleur, doivent être exécutés avec du :

**COTON PERLÉ BRILLANTÉ C-B « A LA CROIX »**  
Numéros 5 ou 8 en pelotes ou en écheveaux.

Pour la lingerie fine : linon, nansouk, toile de soie, ou crêpe de Chine, le :  
**FIL POUR GANT J. T. P. F. « A LA TÊTE DE CHEVAL »**  
en petites bobines de 200 yards, blanc et dans toutes nuances, offrira le maximum de solidité et de finesse.

Pour la BRODERIE, grande est l'importance du coton, car c'est de sa qualité que dépend, en majeure partie, la beauté du travail; le  
**COTON A BRODER BRILLANTÉ C-B « A LA CROIX »**  
réalise tout ce qu'on peut désirer au point de vue de la qualité. Sa régularité, sa souplesse et son brillant résistant à de nombreuses lessives en font un article très agréable à travailler et avec lequel on peut obtenir d'admirables broderies.

On utilisera également le

**BRILLANTÉ D'ALGER C-B « A LA CROIX »**  
Coton à Broder à 6 brins,

qui se séparent très facilement, ce qui permet de prendre un nombre de fils correspondant à la grosseur de la broderie que l'on veut réaliser.

Le **COTON A BRODER BRILLANTÉ C-B « A LA CROIX »** le  
**COTON PERLÉ BRILLANTÉ C-B « A LA CROIX »** ainsi que  
le **BRILLANTÉ D'ALGER C-B « A LA CROIX »** se font dans de  
très nombreuses couleurs, toutes solides à la Lumière et au Lavage.



COLLECTION J. S.

# LES JOURS MODERNES A FILS TIRÉS

A NOS LECTRICES

Parmi les travaux d'aiguilles, nombreux et variés, qui intéressent toutes les personnes sachant bien coudre, il en est un qui les séduit toujours davantage et dont l'utilité est incontestable : *c'est la lingerie.*

La jeune fille qui prépare son trousseau, la femme qui remplace plus tard les pièces de lingerie manquantes, sont souvent occupées à confectionner du linge. Aujourd'hui surtout, où un trousseau complet représente une valeur importante, dont la plus grande partie est due à la main-d'œuvre, il y a un intérêt capital à savoir confectionner soi-même son trousseau.

Avec quelques pièces de tissu, un peu de dentelle et beaucoup d'ingéniosité et de travail, on peut exécuter à la maison, à peu de frais, un trousseau élégant et solide.

Si l'on examine avec attention quelle est la base de la décoration des belles pièces de lingerie, qui composent les trousseaux luxueux, nous constaterons qu'il y a beaucoup de jours, et surtout des combinaisons de jours échelle, agrémentés de dentelle et de broderie.

Ces fines rivières ajourées, disposées en lignes, en carrés, en grecques, en motifs géométriques, sont la plus belle garni-

ture, et la plus résistante, que l'on puisse désirer pour orner un trousseau coquet.

A cet effet, nous avons composé un *troisième album de Jours Modernes à fils tirés*, qui contient tout un assortiment de compositions décoratives, pour lingerie et layette, parmi lesquelles vous trouverez des modèles simples, d'autres plus compliqués, qui vous permettront de composer un ensemble complet, pour un joli trousseau.

Il contient également des modèles de *jours travaillés* plus importants, réservés pour les draps, services à thé, napperons, enveloppes de serviettes, stores, etc...

Cet album et les deux précédents forment une collection complète de jours, avec lesquels toutes les femmes adroites pourront réaliser des chefs-d'œuvre d'élégance et de goût.

Pour faciliter la compréhension, les modèles de *jours travaillés* ont été grossis. Il faut en tenir compte pour la reproduction, car exécutés sur un tissu plus fin, ils seront moins hauts; si vous désirez obtenir la même hauteur, il faut augmenter le nombre de fils tirés, et des fils travaillés, proportionnellement. Ceci dépend uniquement de la grosseur de l'étoffe, c'est à l'exécutante d'*adapter* les explications, suivant ce qu'elle veut obtenir comme dimension.

*Demandez les Albums de la Collection J. S.*

- Album « *Les Jours modernes à fils tirés* » n° 1.
- Album « *Les Jours modernes à fils tirés* » n° 2.
- Album « *Les Jours modernes à fils tirés* » n° 3.
- Album « *Les Jours modernes à fils tirés* » n° 4.
- Album « *Les Jours modernes à fils tirés* » n° 5.

- Album « *Alphabets classiques et modernes* » n° 1.
- Album « *Monogrammes et Alphabets* » n° 2.
- Album « *Lettres modernes* ».
- Album « *Initiales* ».
- Album « *Brodez Madame* ».
- Album « *La tapisserie au point de croix* ».

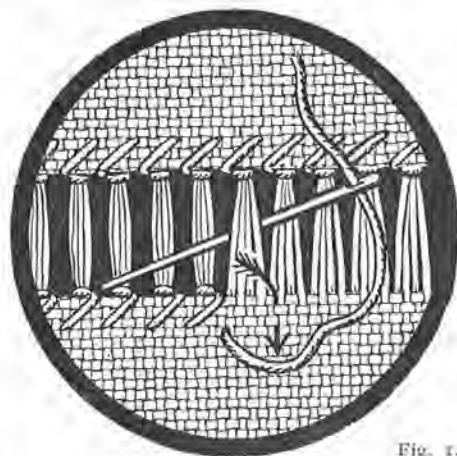


Fig. 1.

**Conditions essentielles pour faire de jolis jours.**

Pour l'exécution des jours, il est nécessaire de choisir des tissus dont le fil de chaîne et le fil de trame soient de même grosseur et d'employer des fils choisis avec soin.

**CHOIX DES FILS.** — Ceux-ci seront proportionnés au tissu; ils doivent être solides, bien tordus, de la grosseur

**EXÉCUTION DES JOURS A FILS TIRÉS**

des fils du tissu pour les étoffes grosses et moyennes; plus gros pour les tissus légers; un fil trop fin n'offrirait aucune solidité. Choisissez du **CORDONNET 6 FILS BRILLANTÉ « A LA CROIX » CARTIER-BRESSON** ou du **FIL D'IRLANDE BRILLANTÉ C-B « A LA CROIX » CARTIER-BRESSON**. Ces articles offrent toute garantie de beauté et de qualité supérieure.

**Jour échelle** (fig. 1). — Ce jour est la base de tous les autres jours; nous l'avons longuement expliqué dans les albums précédents n° 1 et n° 2.

La figure 1 indique que le jour échelle se fait en 2 temps :  
1<sup>er</sup> temps comme l'indique l'aiguille, en prenant 4 fils;  
2<sup>e</sup> temps, piquez avec l'aiguille dans le tissu, comme l'indique la flèche, pour serrer les 4 fils à leur base, puis reprenez 4 fils pour former un 2<sup>e</sup> échelon, et ainsi de suite.

**Jour faisceau** (fig. 2). — Faites d'abord un *jour échelle*, puis réunissez 3 groupes de fils au milieu, par un *point de feston*, puis faites descendre le *fil travailleur* le long de l'échelle et piquez dans la bordure en bas, puis faites remonter vers le milieu du groupe suivant; faites un *point de feston* au milieu, etc... (la fig. 2 représente l'envers du jour).

**Jour échelle avec faisceaux** (fig. 3). — C'est un groupement de jours composé avec le *jour échelle* (fig. 1) et le *jour faisceau* (fig. 2).

**Jour groupé** (fig. 4). — Ce jour est le résumé de deux types de jours : le *jour faisceau* et le *jour croisé*.

**EXÉCUTION.** — Tirez 12 fils, faites des échelons, ayant 4 fils par échelon. Puis formez le *faisceau isolé*, en réunissant au milieu, par un nœud un échelon de 4 fils et 2 demi-échelons de 2 fils chacun. Faites ensuite un *autre faisceau*, situé à gauche du *faisceau isolé*, en prenant les 2 fils qui restent de l'éche-

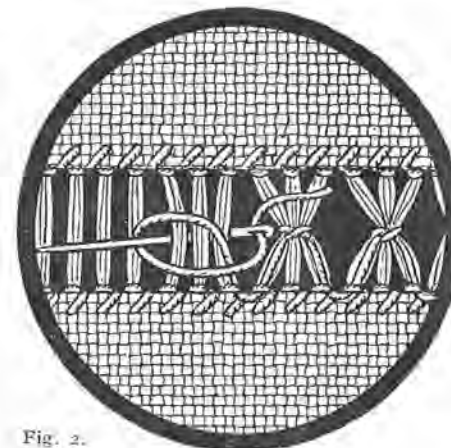


Fig. 2.

lon, puis 4 fils, puis 2 fils sur l'échelon suivant, faites un nœud au milieu du faisceau, ensuite, avec le *fil travailleur*, en allant à gauche, partagez les échelons en deux et croisez-les comme l'indique le dessin; ce groupe se termine par un faisceau, comme au début, constitué par 2 fils, 4 fils et 2 fils, puis sur le faisceau isolé, qui se trouve à côté, à gauche.

Refaites ensuite un *faisceau isolé* et continuez de même.

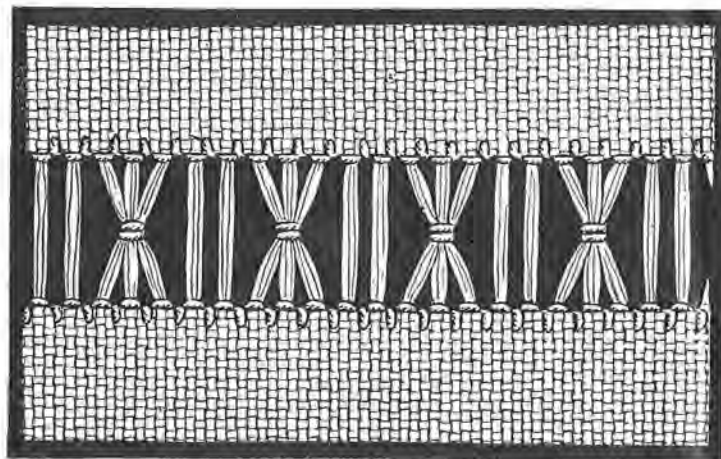


Fig. 3.

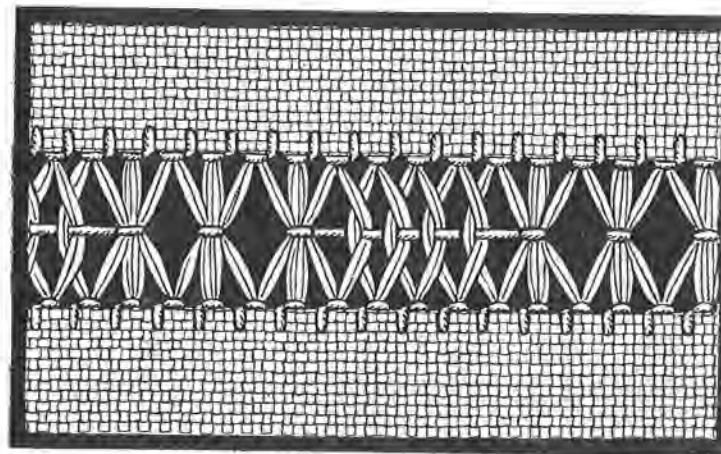


Fig. 4.

## EXÉCUTION DES JOURS A FILS TIRÉS

### Quelques modèles de Jours « Repris ».

Le jour « repris » n'est pas un nouveau jour, c'est une simplification d'exécution de plusieurs jours groupés. Ce travail est plus rapide et d'un effet plus léger.

On l'utilise surtout dans la mode, pour les blouses en soie.

**EXÉCUTION.** — Lorsque plusieurs jours échelle doivent être très rapprochés les uns des autres, on laisse seulement quelques fils de tissu entre eux.

Exécutez ensuite les *bords extérieurs* des jours, comme il est indiqué dans le haut de la figure 1.

Ensuite travaillez l'*autre bord du jour*, c'est-à-dire le *bas*, avec le *haut* du jour suivant, par un *point croisé*, identique au *point de chausson* (fig. 1).

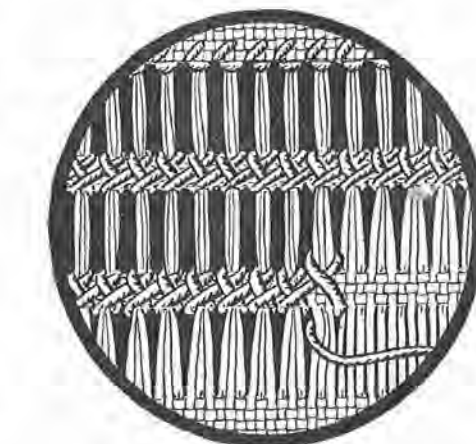
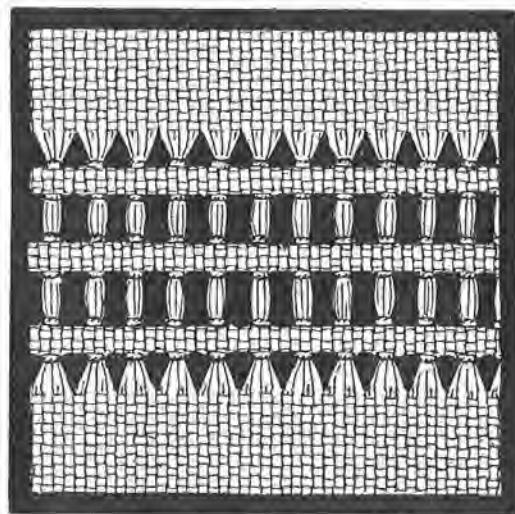


Fig. 1.

Faites de même, en suivant, jusqu'au bout du jour, et répétez ceci à chaque rang.

Ces jours « repris » peuvent s'appliquer également aux jours simples et aux jours échelle (fig. 2); dans ce cas, les bordures ne sont pas travaillées, on commence tout de suite à *croiser les jours* au 2<sup>e</sup> rang.

Dans les jours repris (fig. 3), le centre est plus large et les échelons sont réunis par deux, pour former des X.

Pour exécuter les X, réunissez 2 échelons au milieu, par des *points de nœud*, puis descendez le long de l'échelon, piquez dans la bordure, et remontez le long de l'échelon suivant, pour faire encore au milieu un *point de nœud*, réunissant les deux échelons suivants, et ainsi de suite jusqu'au bout. Ce jour s'emploie beaucoup pour orner des draps.

Fig. 2.

Fig. 3.

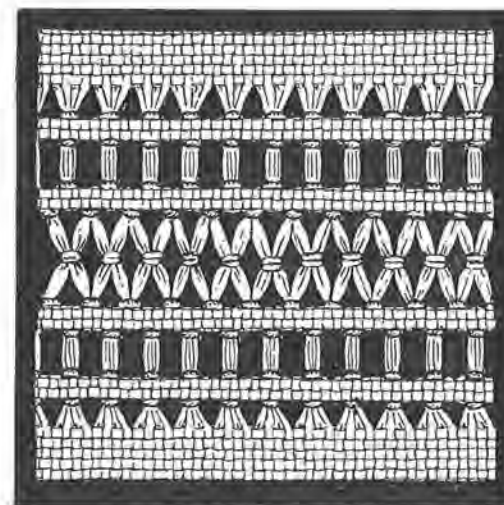
Les jours *repris* sont également utilisés sur les tissus légers, pour la lingerie et la layette, linon, batiste, percale, toile de soie, crêpe de Chine, etc...

On peut par ce moyen réaliser rapidement des garnitures très importantes surtout dans la lingerie, pour des devants de chemise, et dans la layette pour agrémenter des robes de bébé, des manteaux légers et des bonnets.

Vous trouverez, dans les pages suivantes, des utilisations de jours « repris », ainsi page 10, le mouchoir avec ajourage en écossais, page 11 les modèles n<sup>o</sup> 2 et n<sup>o</sup> 6.

Parmi les modèles de lingerie de la page 12, la garniture *en damier* et le modèle avec *triangles* sont en jours « repris ».

La lingerie représentée page 16 est exécutable également en jours « repris ».



## EXÉCUTION DES JOURS A FILS TIRÉS

### Jour « Repris » avec barrettes Venise (fig. 1).

Ce jour est formé de 6 rivières en V, dont 3 en haut et 3 en bas, séparées au milieu par un large jour Venise.

Pour l'exécution des jours en V « repris », voir l'explication page 3 (fig. 1); le procédé est le même pour le jour en V que pour le jour échelle.

Pour le jour Venise, faites d'abord le jour échelle, comme il est dit plus haut, puis recouvrez l'échelon par un point de *cordonnnet serré*.

### Jour avec faisceaux reliés et contrariés (fig. 2).

EXÉCUTION. — Tirez de 20 à 30 fils, faites un jour échelle avec 3 ou 4 fils, par échelon. Formez des faisceaux, en groupant avec un *point arrière noué*, 4 échelons, faites ceci des 2 côtés du jour, pour alterner, prenez 2 échelons sur un groupe et 2 échelons sur l'autre.

Passez ensuite un fil assez fort et fixez, par un *nœud*, chaque échelon rencontré au passage, sur chaque faisceau; puis serrez par un *nœud*

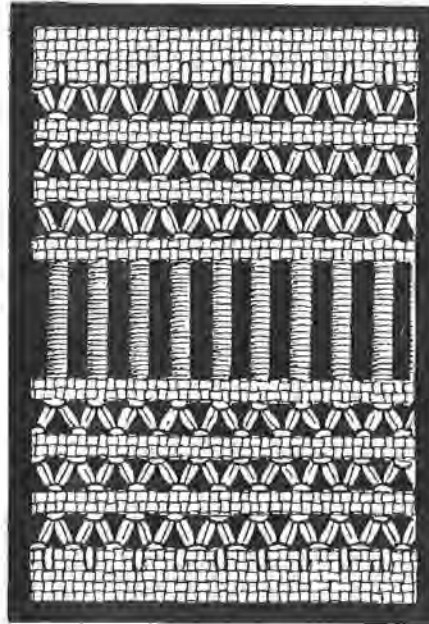


Fig. 1.

### Jour avec faisceaux et grilles (fig. 3).

Tirez de 20 à 30 fils, à volonté; faites un jour échelle avec 3 ou 4 fils par échelon.

Passez ensuite un fil, en partant du milieu au bord à droite (voir croquis fig. 3); serrez d'abord 2 échelons par un *nœud* puis remontez, groupez 3 échelons en 1 *faisceau*, par un *nœud*, redescendez au milieu, serrez 4 échelons, remontez pour former un faisceau de 3, redescendez, etc...

Prenez un 2<sup>e</sup> fil et faites de même de l'autre côté du jour; vous remarquerez qu'au milieu les 2 fils se touchent.

Prenez ensuite un 3<sup>e</sup> fil, faites-le partir du milieu, à la place d'une roue, serrez par un *nœud* le gros échelon, formé par les faisceaux de 3; montez à gauche, fixez par un *nœud* les 4 échelons de la grille, descendez au milieu, faites un *nœud*; descendez à gauche, nouez les 4 échelons de l'autre grille, etc...

Prenez un 4<sup>e</sup> fil et faites de même de l'autre côté. Les fils se croiseront au milieu. Pour finir, faites *une roue*, au croisement des fils.

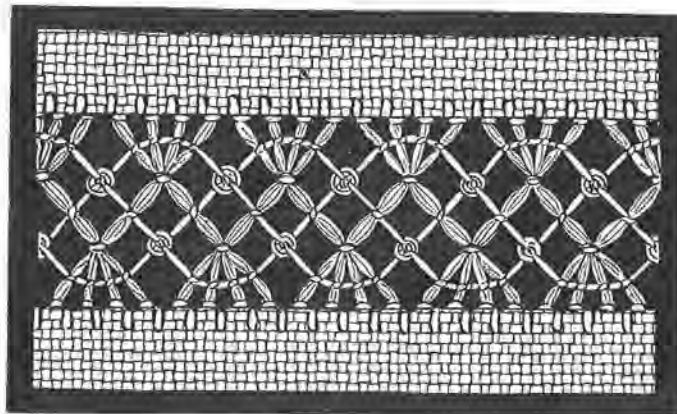


Fig. 2.

le gros échelon du milieu et continuez à gauche, sur le faisceau voisin, jusqu'au bout.

Vous remarquerez qu'en exécutant ce travail, vous passez 1 faisceau sur 2.

Avec un 2<sup>e</sup> fil, vous faites le même travail sur les faisceaux délaissés; au croisement des fils, faites *une roue* et arrêtez.

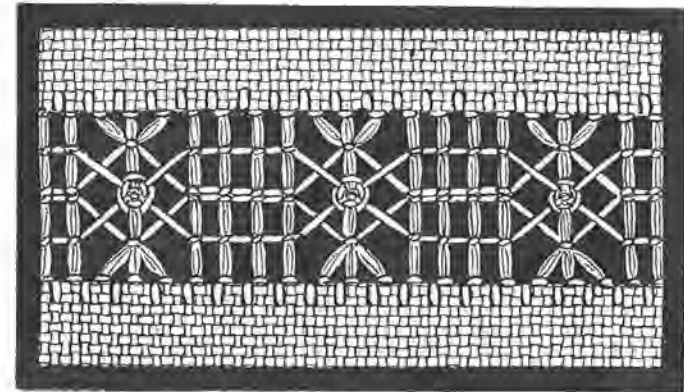


Fig. 3.

## EXÉCUTION DES JOURS A FILS TIRÉS

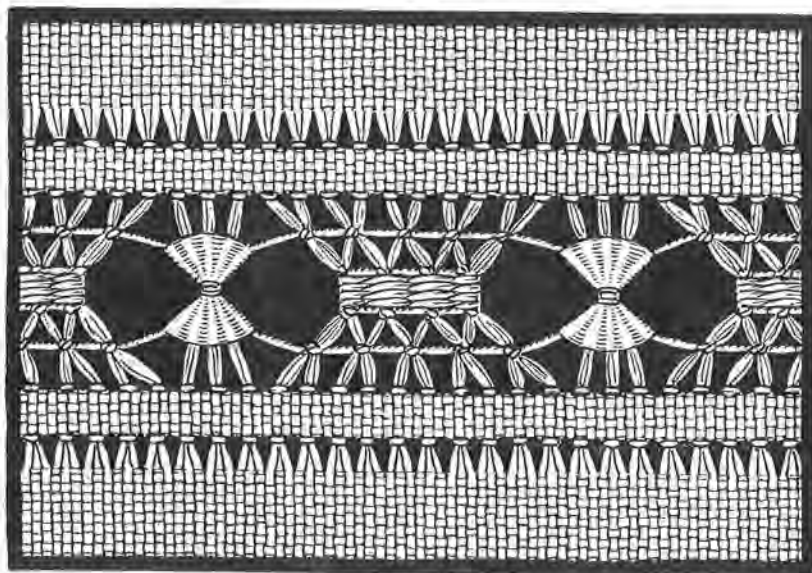


Fig. 1.

### Jour Fleuri (fig. 1).

Cette rivière se compose d'un large jour encadré de deux jours simples.

Tirez 4 fils pour les petits jours, et 20 fils pour celui du milieu. Faites les jours simples en prenant 3 fils, en même temps que le jour échelle du milieu, par le procédé des jours repris indiqué page 3.

Réunissez ensuite les échelons en 2 groupes : 1<sup>er</sup> groupe formé de 3 échelons et 2<sup>e</sup> groupe formé de 10 échelons.

Ces groupes sont fixés par un gros fil qui noue les 10 échelons par 2, pour former 5 fleurs, puis il descend à gauche, noue au milieu 3 échelons, puis toujours à gauche, dans le bas, noue encore 10 échelons pour faire 5 fleurs, puis remonte au milieu, noue 3 échelons, etc...

Avec un 2<sup>e</sup> fil travaillez l'autre bord, sur les échelons restés libres au 1<sup>er</sup> passage.

Ceci fait, passez au milieu 2 fils au groupe des fleurs, qui réuniront encore les échelons par deux, en les alternant ; laissez entre ces 2 fils un espace d'un 1/2 centimètre, sur lequel vous exécuterez un point de reprise, qui formera un motif de 0 m. 02 de largeur sur 1/2 centimètre haut.

Faites ensuite sur les groupes formés de 3 échelons, un point de reprise, large en haut, mince au milieu, qui aura l'aspect de 2 éventails dont les pointes se font vis-à-vis.

Continuer ainsi jusqu'au bout du jour.

### Jour avec faisceaux ouvragés (fig. 2).

Ce jour convient pour drap, service à thé et nappe. Il est composé de grands faisceaux agrémentés de roues et de points de reprise.

EXÉCUTION. — Ce large jour est bordé de chaque côté par un jour simple, fait sur 3 fils, qui donne beaucoup de légèreté à l'ensemble. Ce jour simple se fait en même temps que le jour échelle de la rivière du milieu, par le procédé des jours repris, expliqués page 3.

Pour le jour du milieu, il faut tirer 20 fils. Chaque échelon est fait avec 3 fils.

Réunissez au milieu 5 échelons pour former un faisceau ; faites un nœud pour serrer, puis un 2<sup>e</sup> faisceau, laissez ensuite deux échelons libres, puis formez encore deux faisceaux, laissez ensuite deux échelons libres, etc...

Pour orner les faisceaux, passez 4 fils, 2 de chaque côté, fixez ces fils par un nœud sur chaque échelon.

Ils se croiseront entre les faisceaux pour former un losange, que vous fixerez par des roues à chaque pointe du losange. Sur les deux échelons libres, situés entre les faisceaux, les fils passés forment une croix en travers ; sur cette croix faites un rectangle au point de reprise.

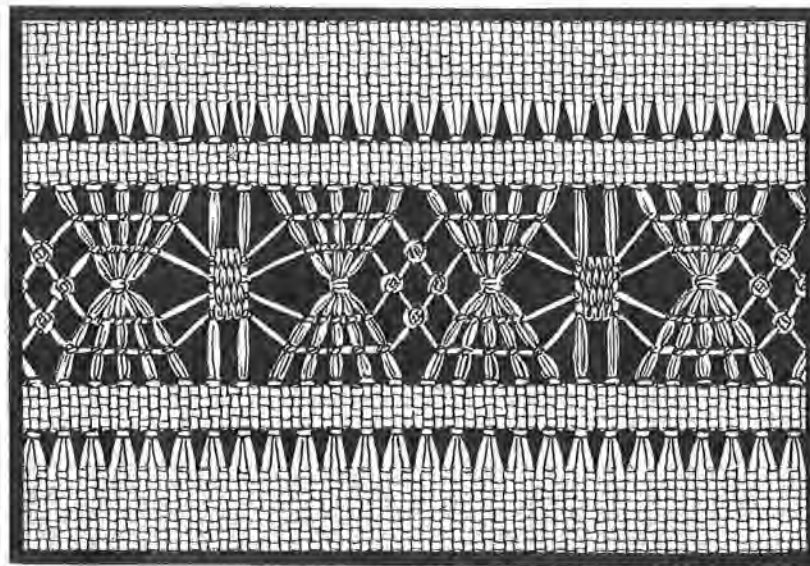


Fig. 2.

BRILLANTÉ D'ALGER C-B « A LA CROIX », — COULEURS SOLIDES



## EXÉCUTION DES JOURS A FILS TIRÉS

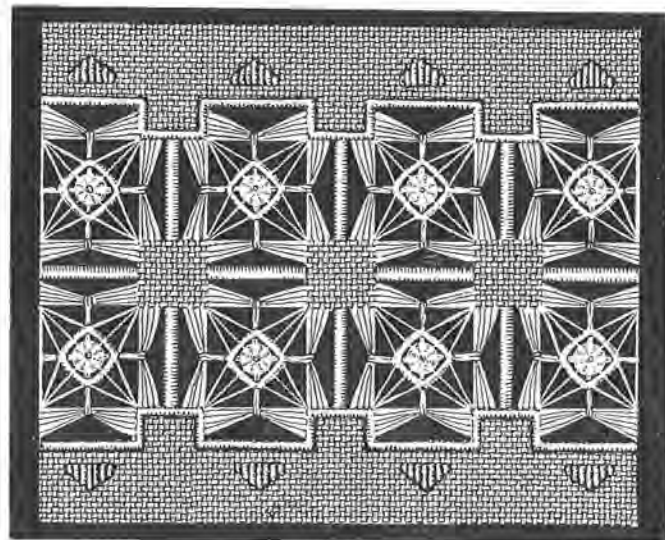


Fig. 1.

décoratif, pour orner des draps élégants; il est très solide, mais demande une certaine régularité dans l'exécution, pour obtenir un bel ensemble.

**EXÉCUTION.** — Tirez 35 à 40 fils, suivant le tissu; faites un *grand jour échelle*, avec 4 à 5 fils par échelon.

Réunissez ensuite les brins, par trois, par un *nœud*, pour former des *faisceaux*, à 7 millimètres du bord de chaque côté.

Pour que le fil *travailleur*, qui réunit les faisceaux, passe de l'un à l'autre, sans être visible, il faut le faire passer *dans l'échelon*, pour le ramener au bord, d'où il repart dans un autre échelon, pour atteindre la même hauteur, où vous formerez un nouveau *faisceau*, etc..., ceci jusqu'au bout. Faites de même de chaque côté.

Reliez ensuite entre eux les *échelons extérieurs* des faisceaux pour former la *barrette*, sur laquelle vous voyez l'aiguille. Faites ceci de chaque côté.

Ce dernier travail forme des *triangles*, sous les faisceaux, remplissez-les au *point de reprise*, très serré à la pointe, lâche à la base. Faites de même de l'autre côté.

Lorsque tous les triangles sont ainsi recouverts de *points de reprise*, vous travaillez les barrettes citées plus haut par un *point de feston double*, agrémenté de *picots* au *point de poste* (voir l'aiguille).

Les fils qui se trouvent entre les barrettes peuvent être laissés libres, comme sur notre dessin, ou *cordonnés* comme les barrettes Venise, à volonté.

### Jour étoilé (fig. 1),

Le *jour étoilé* fait une jolie garniture pour le linge de table; il est d'exécution facile, qui le met à la portée de toutes les exécutantes.

Suivant la hauteur du jour que vous désirez obtenir, tirez 18 fils ou plus, en laissant libre une bande de tissu ayant 12 fils, puis vous tirez encore 18 fils, pour le 2<sup>e</sup> rang de jours.

Enlevez ensuite verticalement 18 fils, laissez 12 fils, enlevez 18 fils, laissez 12 fils, etc... jusqu'au bout du jour. Vous remarquerez que le niveau des fils enlevés verticalement dépasse le bord de 8 fils, de chaque côté; ceci forme le creux des créneaux (il faudra couper ces 8 fils pour avoir un vide).

Lorsque tout le travail est ainsi préparé, les bords sont arrêtés par un *point roulé*.

Les fils laissés au milieu, entre les carrés de tissu, sont ensuite divisés en trois groupes de 4 fils. Avec le groupe du milieu, faites une *barrette cordonnée*.

Les deux autres groupes de fils sont serrés au milieu par les *fils tendus*, sur lesquels seront exécutés les *motifs*, qui ornent les carrés vides. Chaque motif se compose d'une *roue* exécutée au centre, sur 4 fils tendus. Autour de la roue, nouez un fil que vous recouvrirez d'un *point de feston*, en formant un losange que l'on agrémente de 4 fils, qui s'accrochent à la pointe du losange et à l'angle du carré.

g. Pour donner plus de richesse à l'entre-deux, faites, de chaque côté, des *petits triangles* au *passé plat*.

### Jour faisceau rebrodé (fig. 2). — Ce large jour, forme un entre-deux très

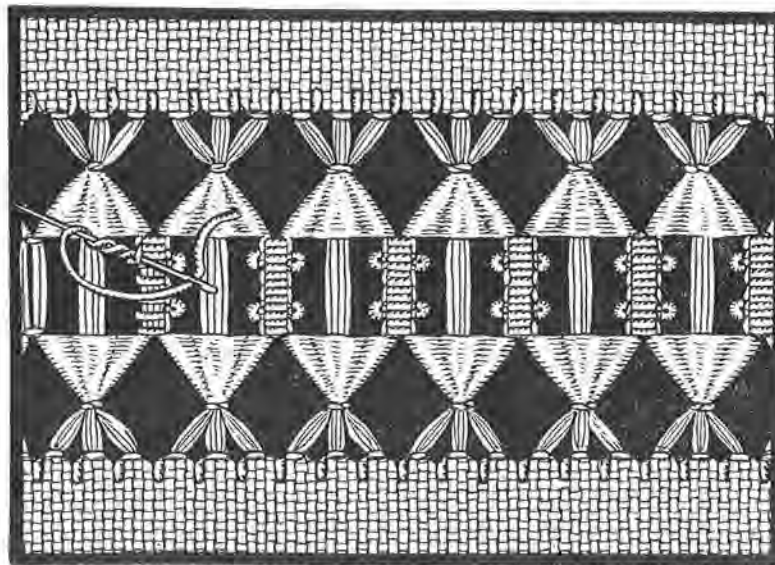
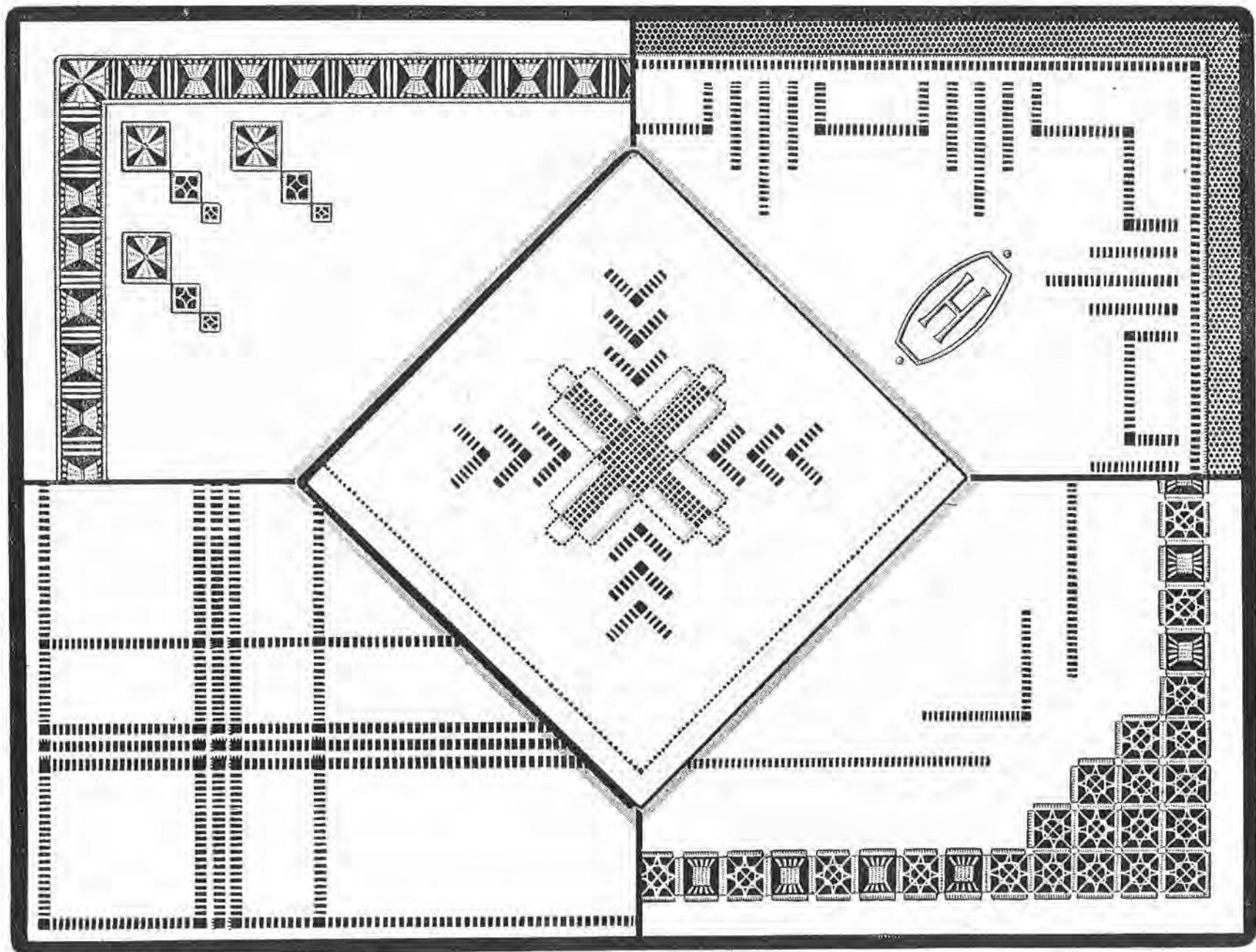


Fig. 2.

QUELQUES POCHETTES ÉLÉGANTES ORNÉES DE JOURS VARIÉS



CABLÉ 6 FILS J. T. P. F. « A LA TÊTE DE CHEVAL » VERT

QUELQUES JOLIS MOUCHOIRS ORNES DE BRODERIE ET DE JOURS

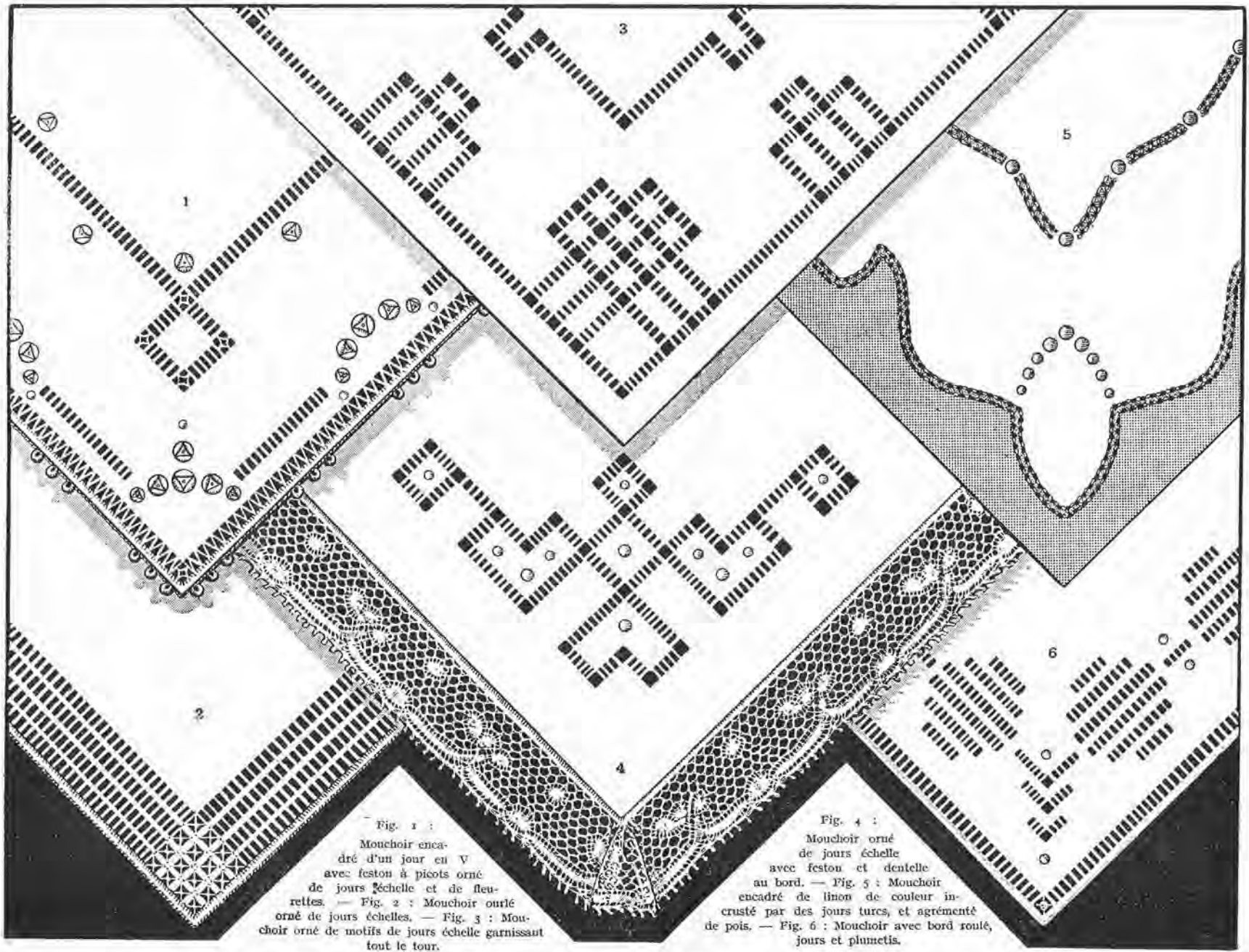
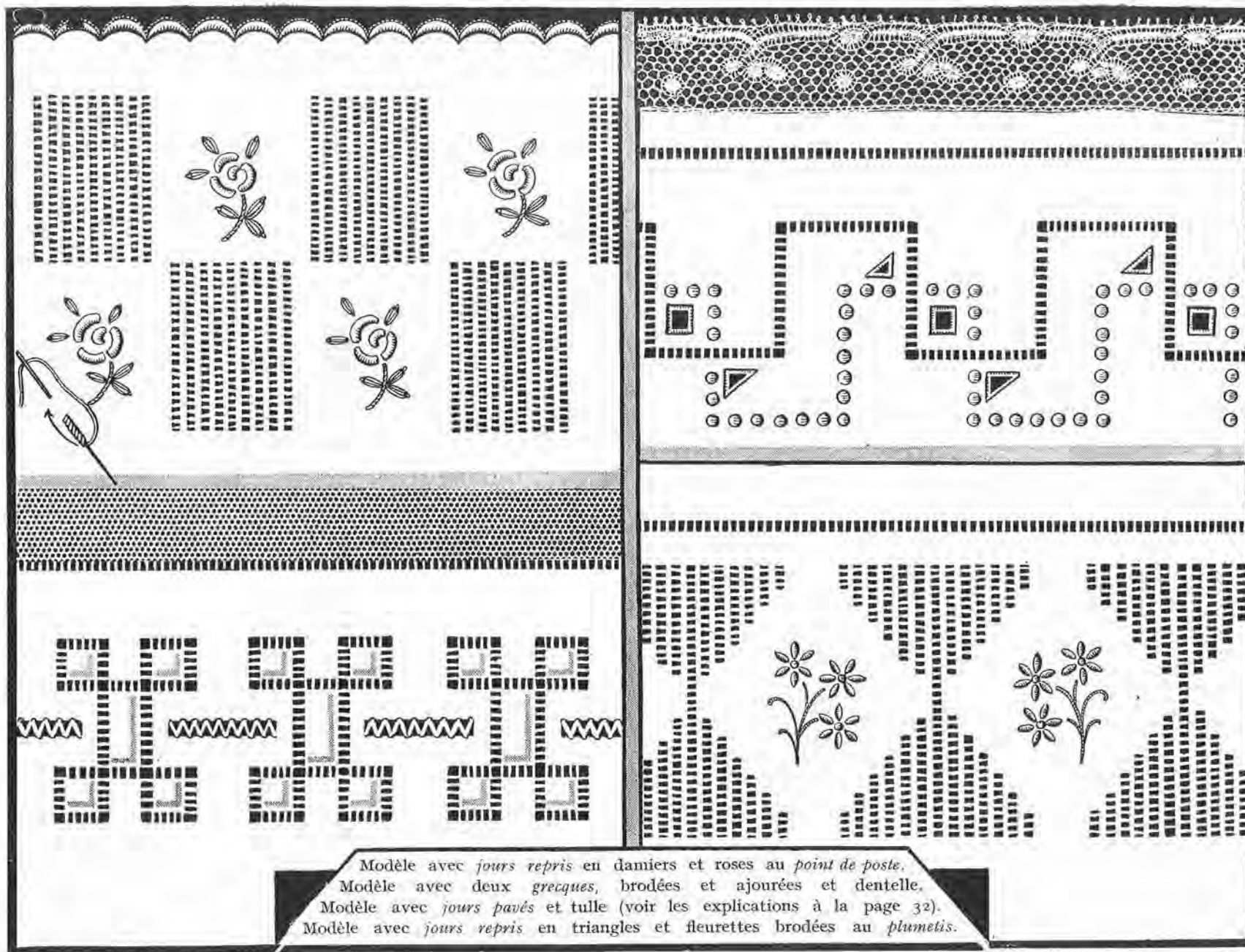


Fig. 1 :  
Mouchoir encadré d'un jour en V avec feston à picots orné de jours échelle et de fleurettes. — Fig. 2 : Mouchoir ourlé orné de jours échelles. — Fig. 3 : Mouchoir orné de motifs de jours échelle garnissant tout le tour.

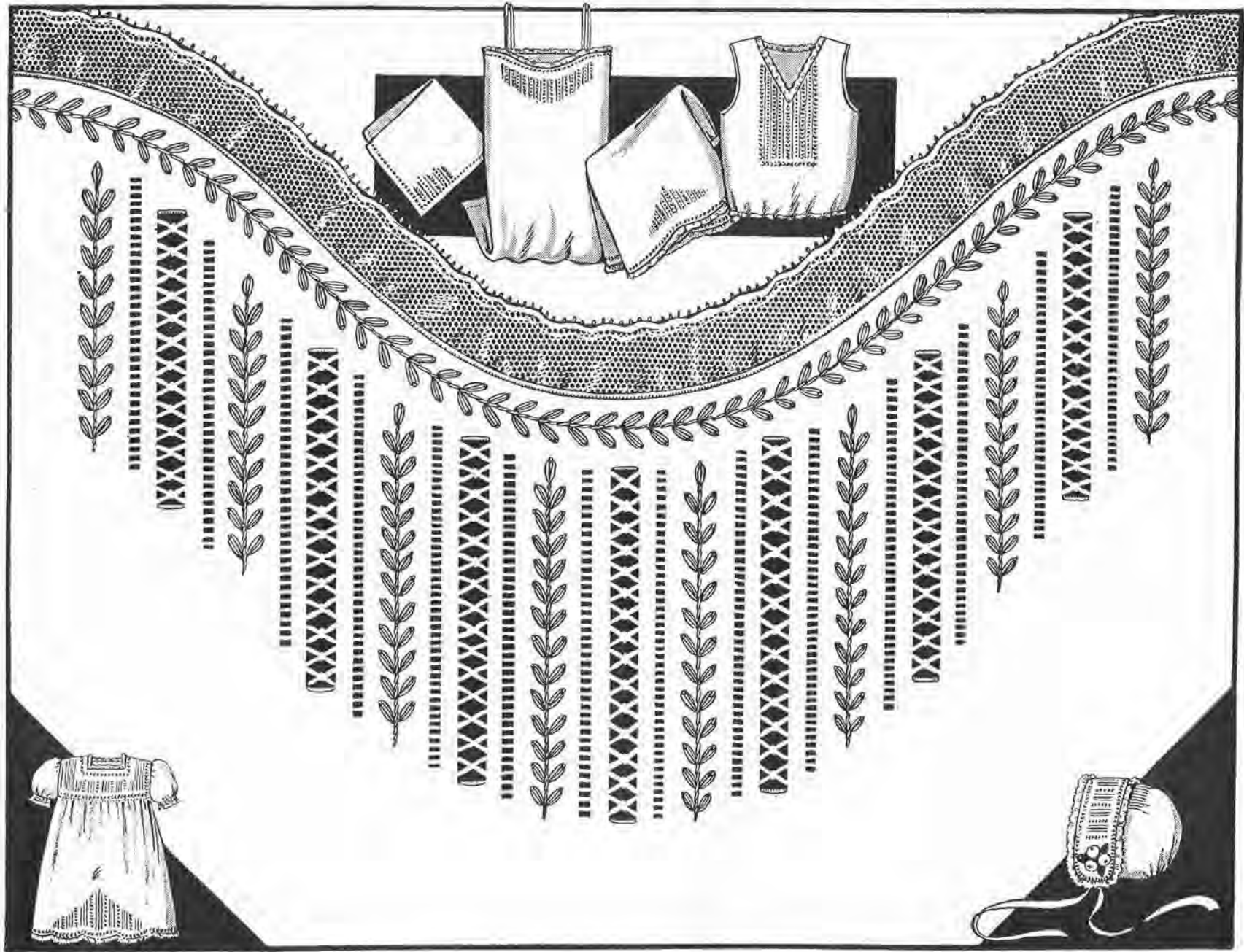
Fig. 4 :  
Mouchoir orné de jours échelle avec feston et dentelle au bord. — Fig. 5 : Mouchoir encadré de linon de couleur incrusté par des jours turcs, et agrémenté de pois. — Fig. 6 : Mouchoir avec bord roulé, jours et plumetis.

BRILLANTÉ D'ALGER C-B « A LA CROIX ». — COULEURS SOLIDES



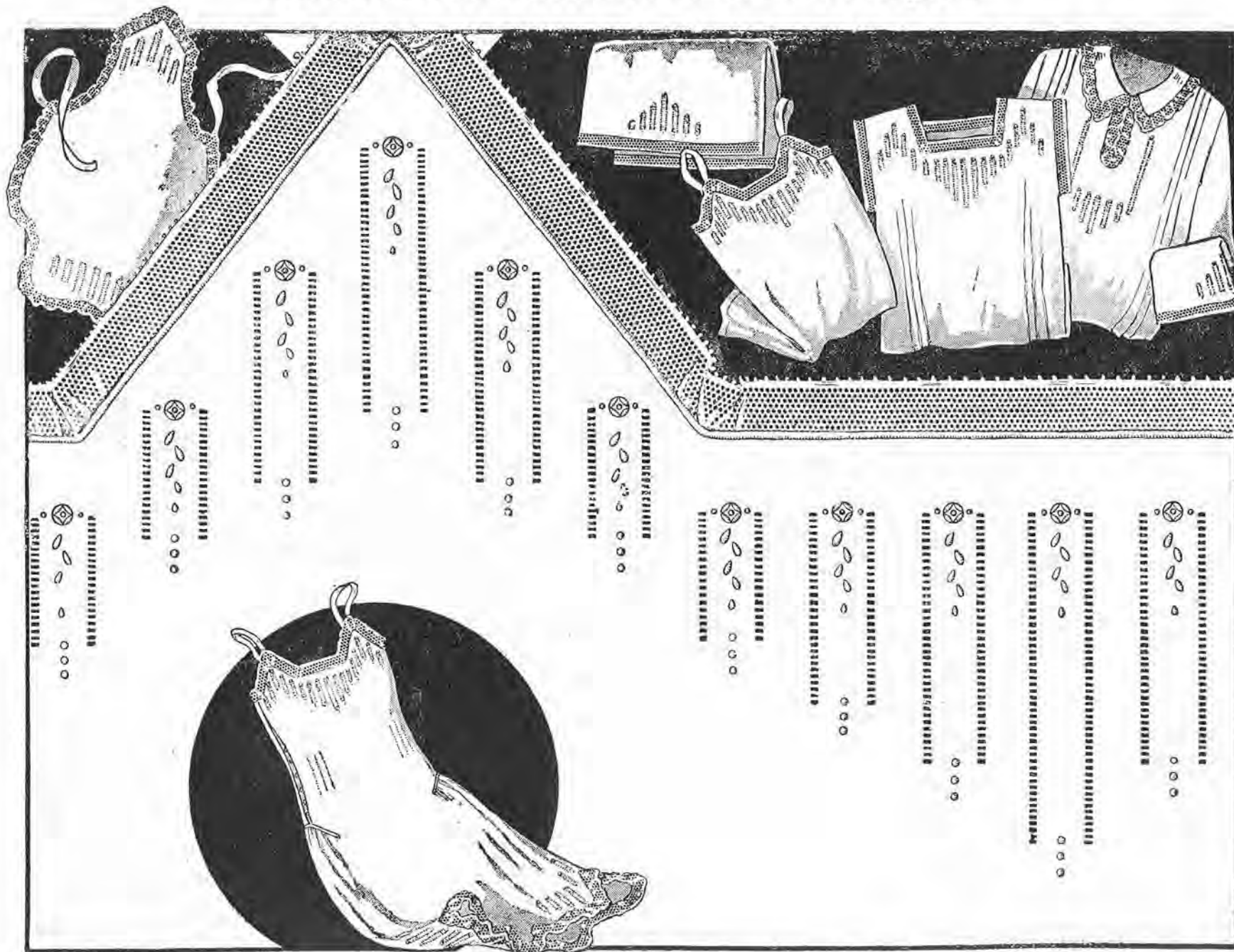
Modèle avec jours repris en damiers et roses au point de poste.  
Modèle avec deux grecques, brodées et ajourées et dentelle.  
Modèle avec jours pavés et tulle (voir les explications à la page 32).  
Modèle avec jours repris en triangles et fleurettes brodées au plumetis.

COTON A BRODER BRILLANTÉ C·B « A LA CROIX ». — COULEURS SOLIDES



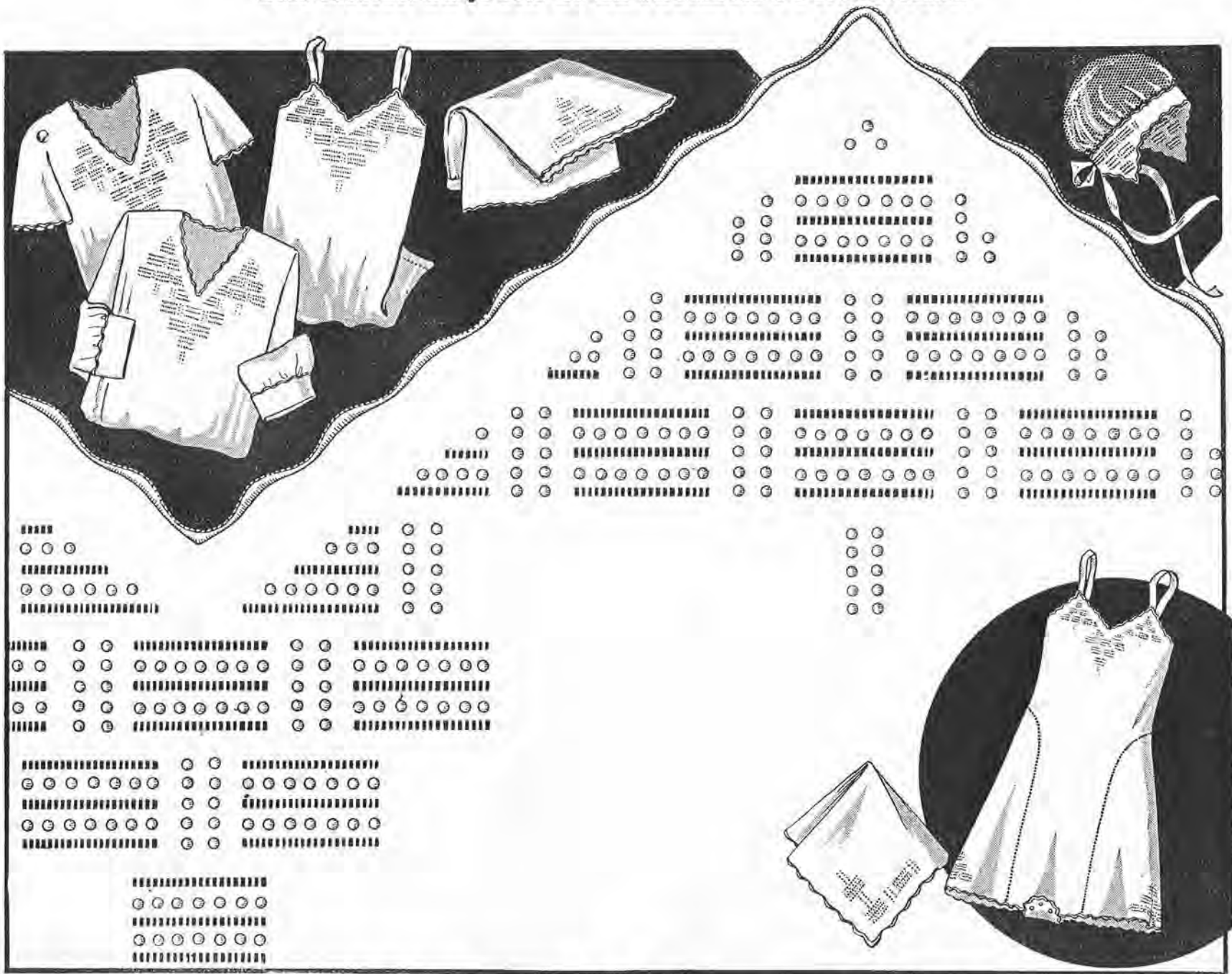
CORDONNET 6 FILS BRILLANTÉ C-B « A LA CROIX »

## PARURE ÉLÉGANTE DÉCORÉE DE BRODERIE ET DE JOURS

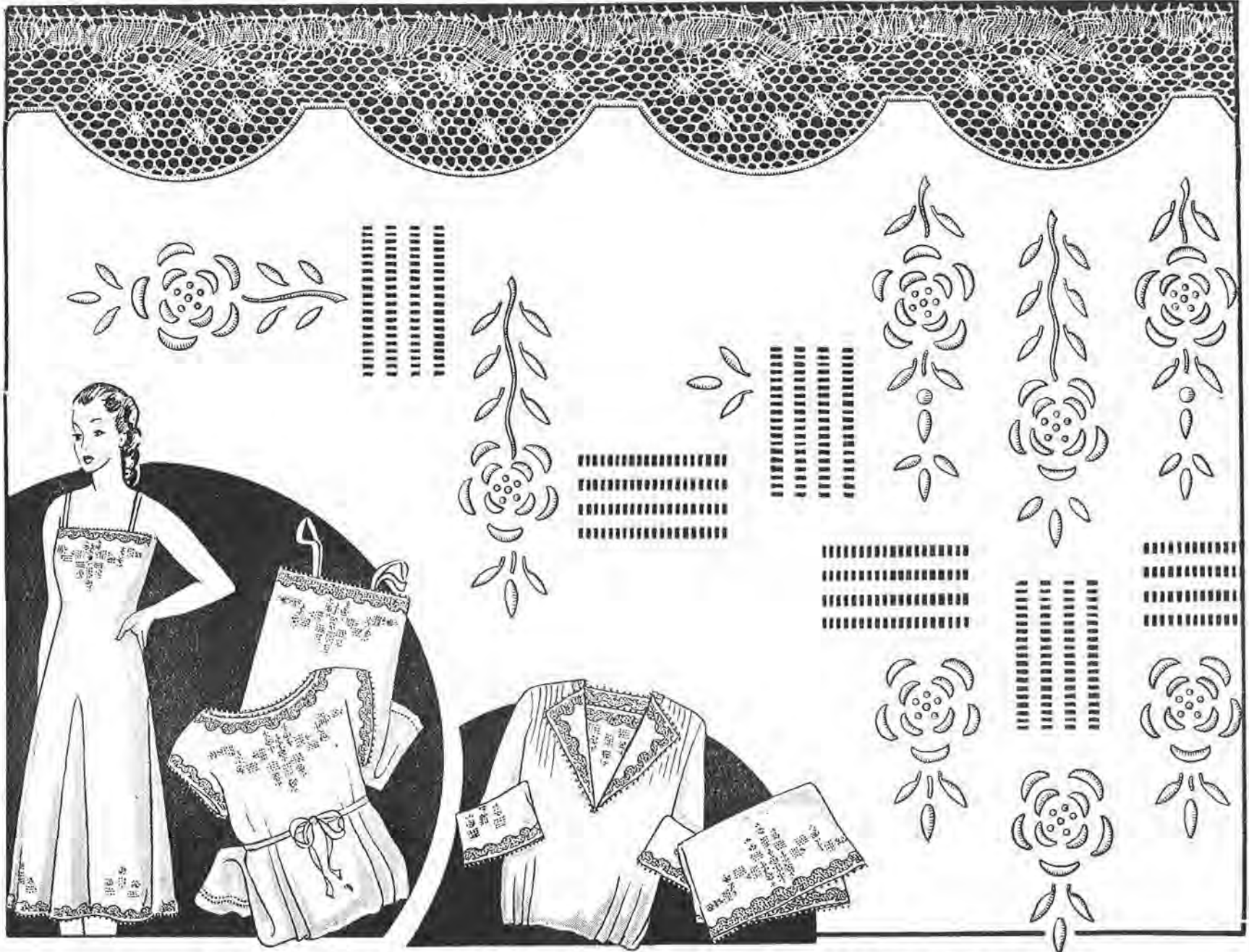


FIL POUR GANT J. T. P. F. « A LA TÊTE DE CHEVAL », POUR LES JOURS ET LA LINGERIE

DISPOSITION DE JOURS ET DE PLUMETIS POUR LINGERIE

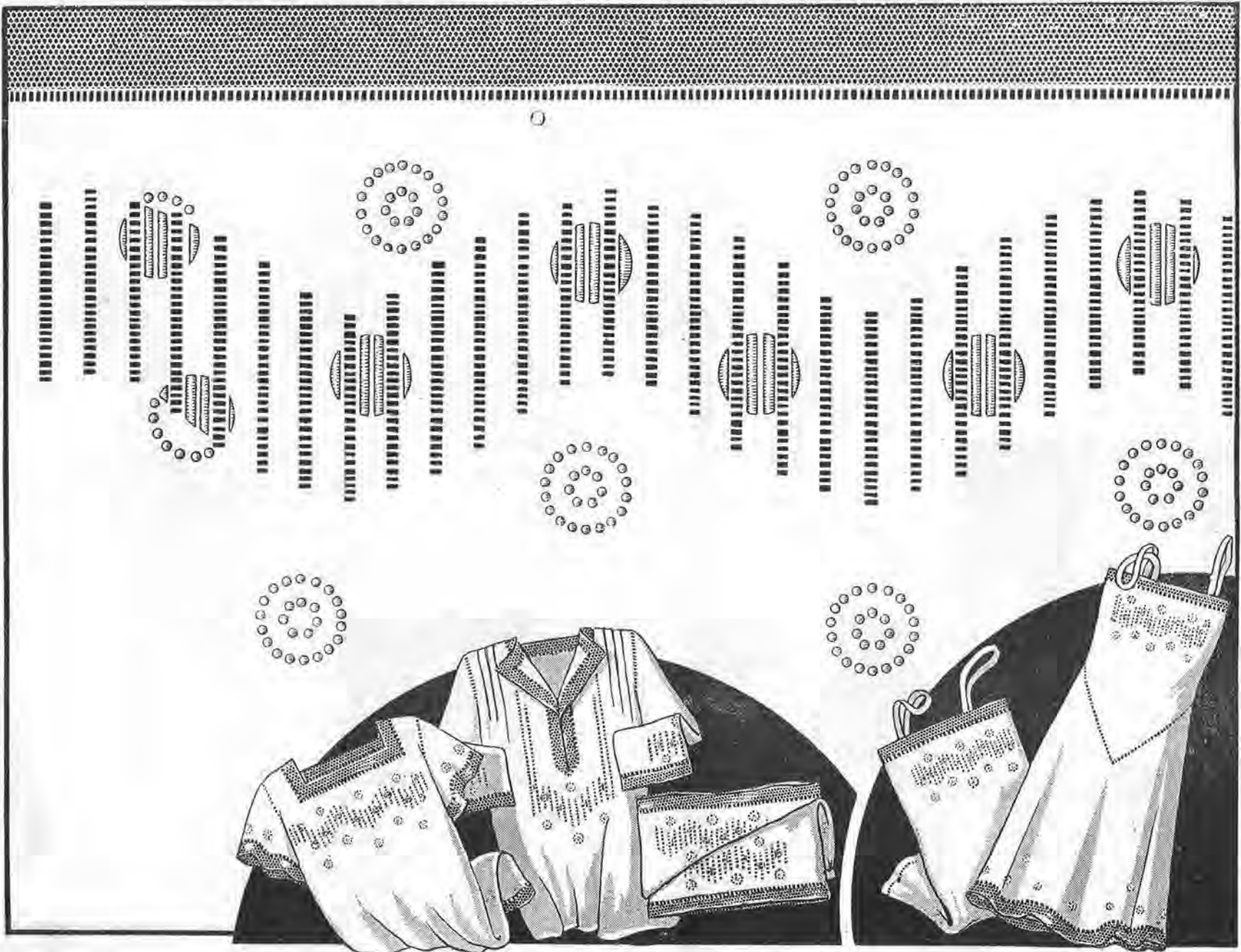


BRILLANTÉ D'ALGER C-B « A LA CROIX ». — COULEURS SOLIDES



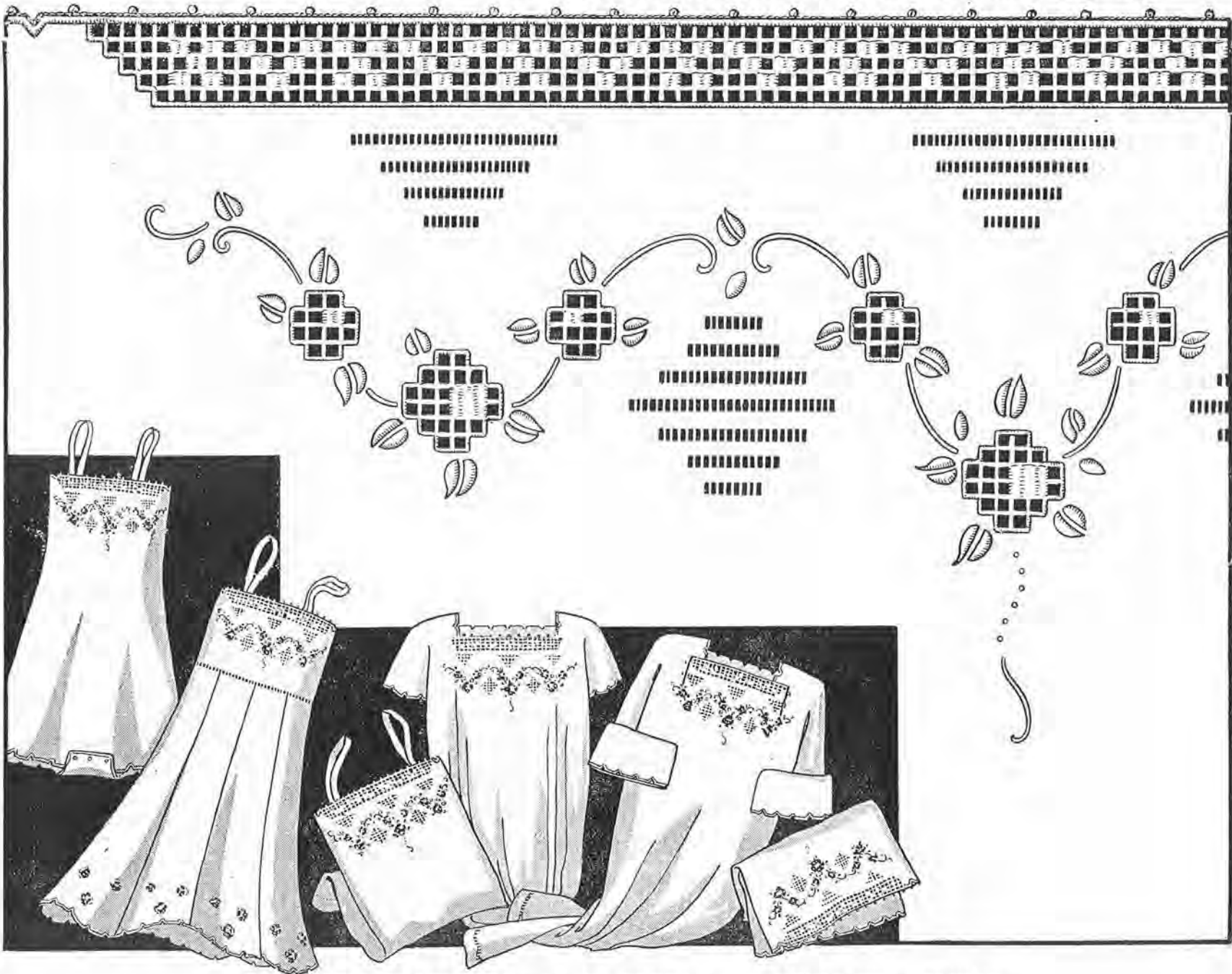
COTON A BRODER BRILLANTÉ C-B « A LA CROIX ». — COULEURS SOLIDES





CABLÉ 6 FILS J. T. P. F. « A LA TÊTE DE CHEVAL » VERT

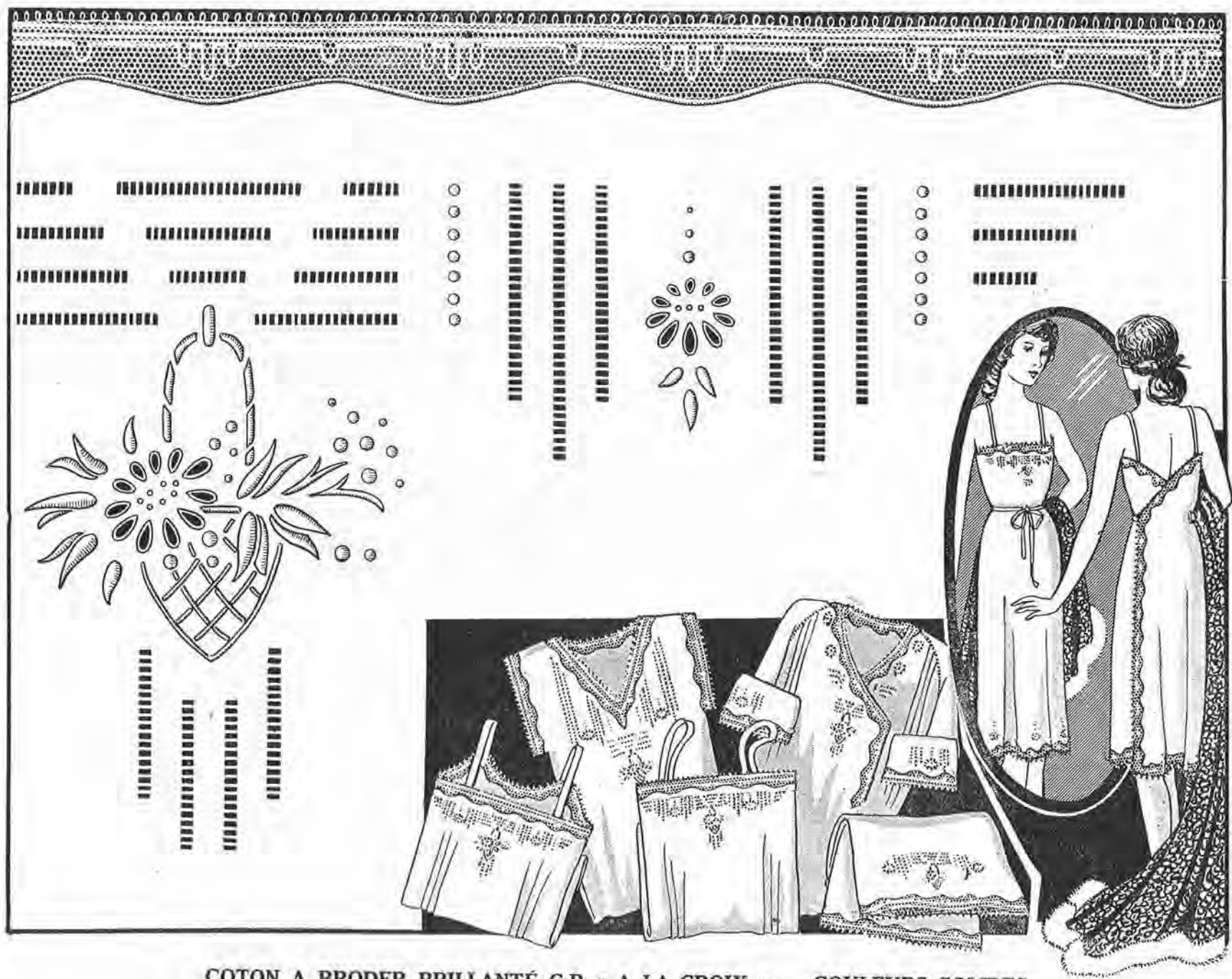
LINGERIE ORNÉE DE JOURS ET DE DENTELLE AJOURÉE (Voir les explications page 23)



BRILLANTÉ D'ALGER C-B « A LA CROIX ». — COULEURS SOLIDES

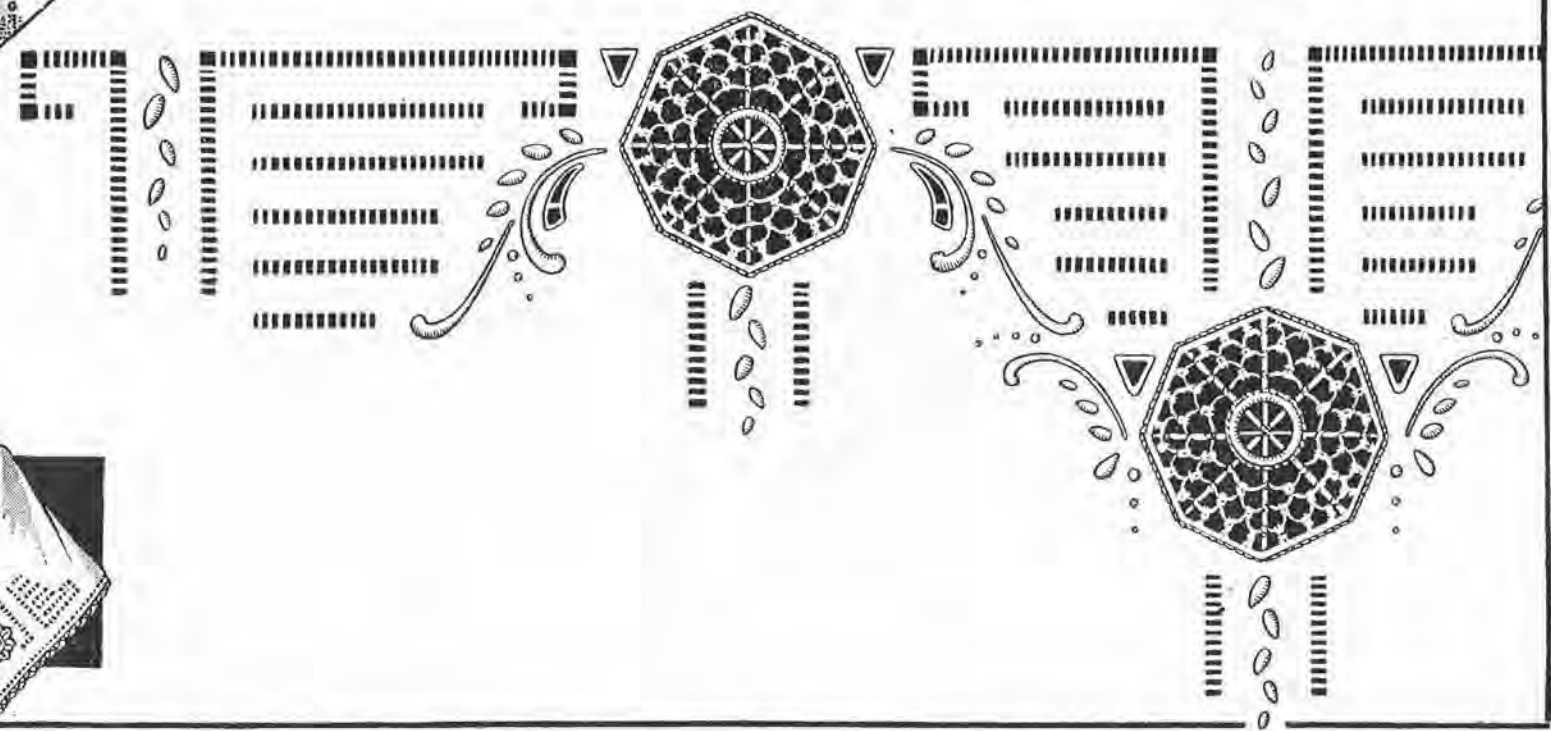
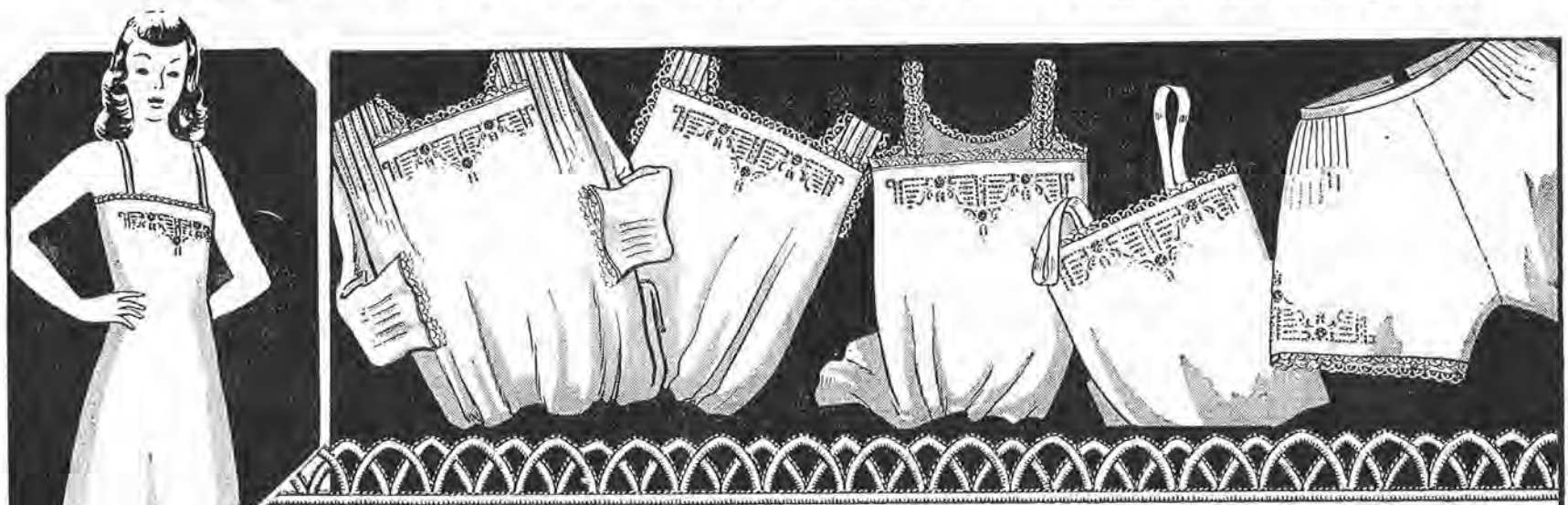
# FREE DISTRIBUTION ONLY - NOT FOR SALE

## COQUETTE PARURE ORNÉE DE JOURS ET DE BRODERIE

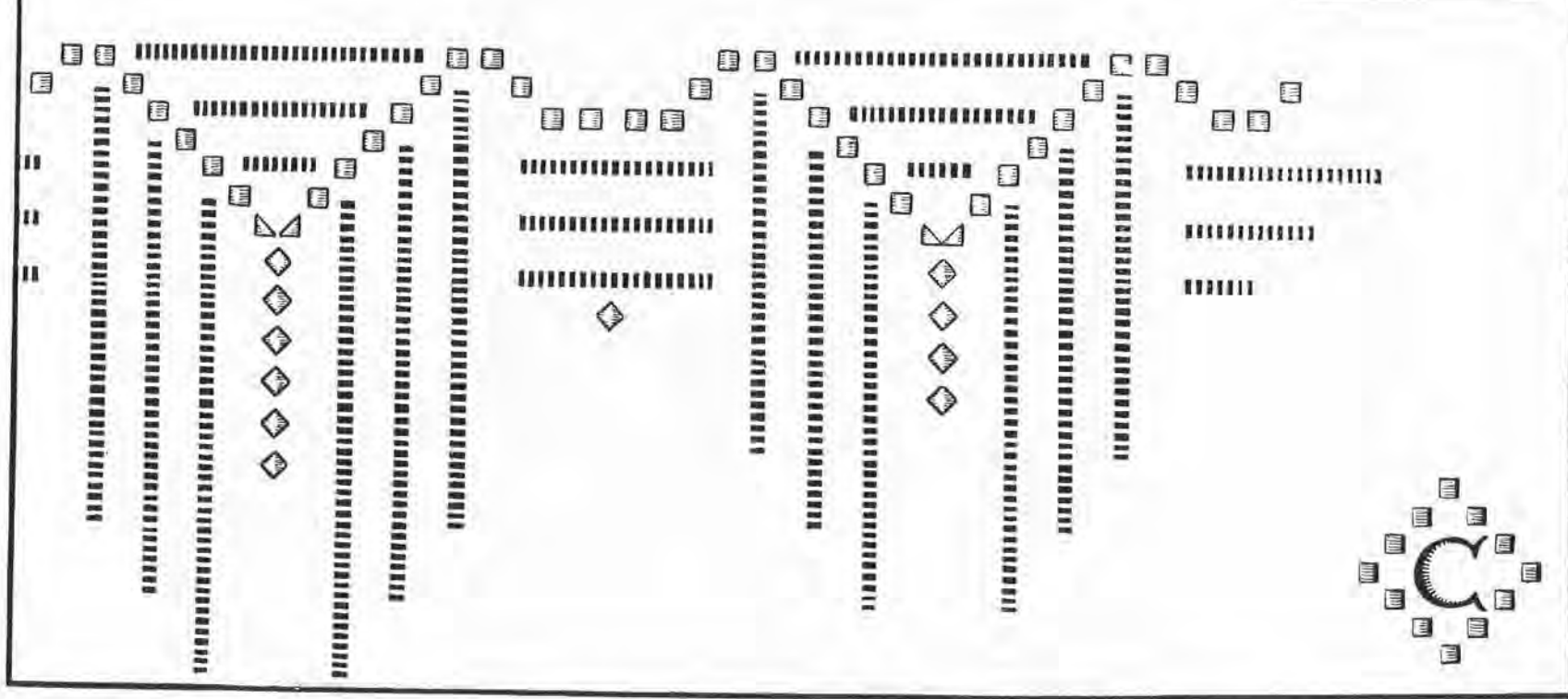
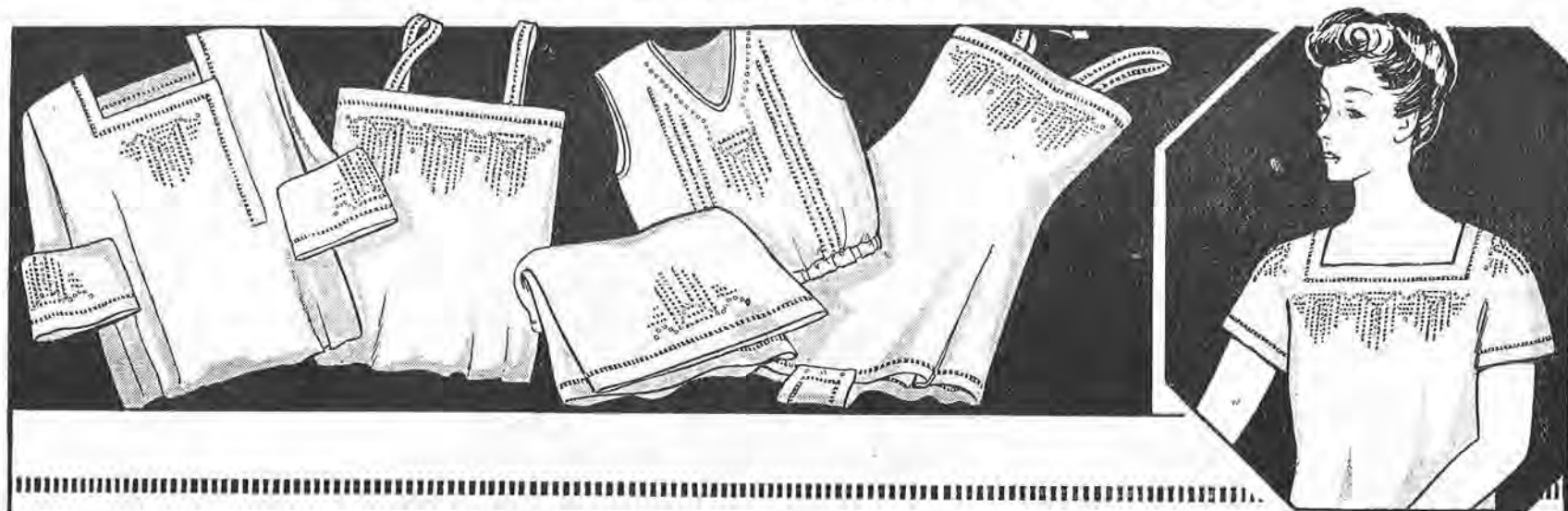


COTON A BRODER BRILLANTÉ C-B « A LA CROIX ». — COULEURS SOLIDES

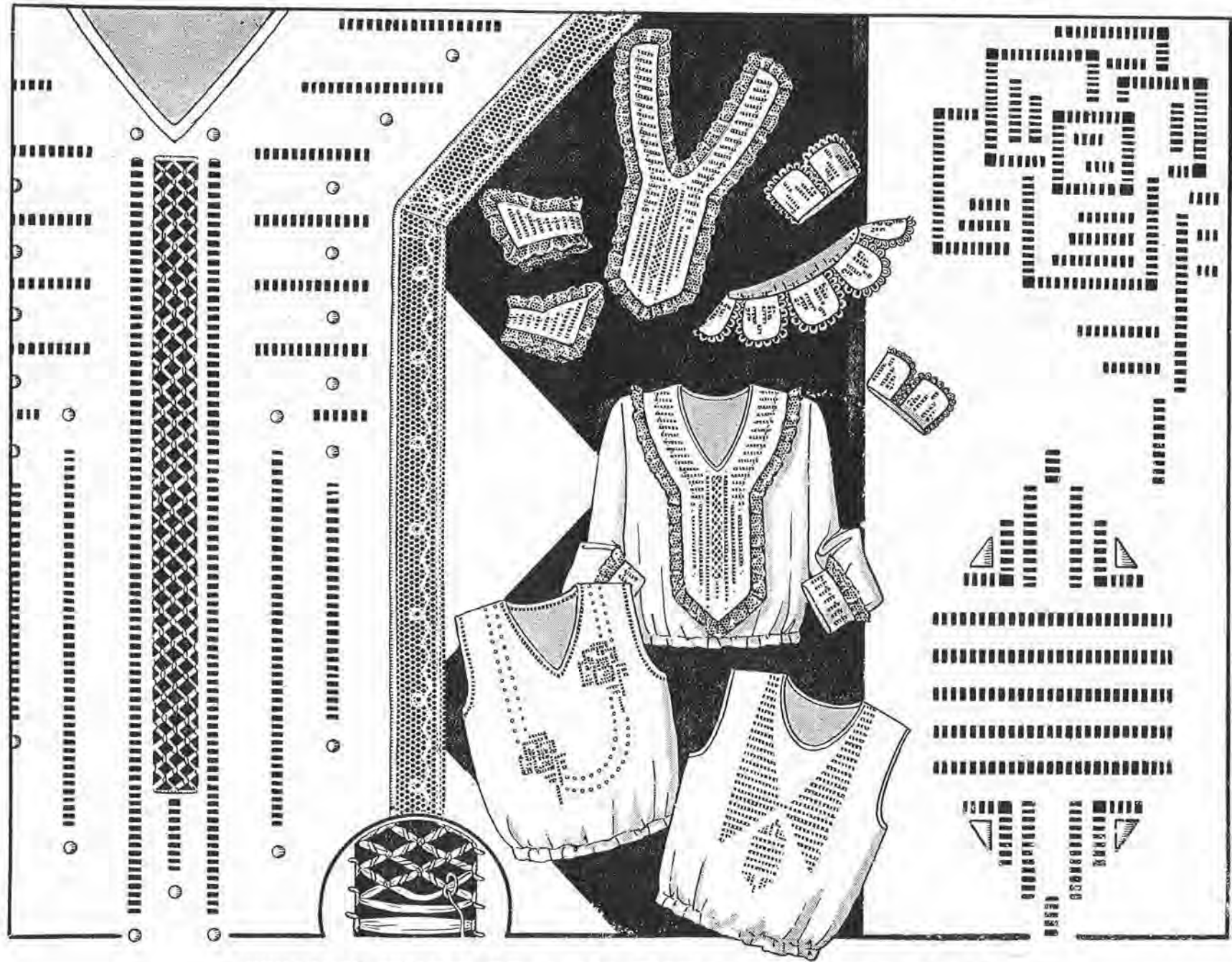
LINGERIE ORNÉE DE JOURS ET D'INCRUSTATIONS AJOURÉES (voir les explications page 32)



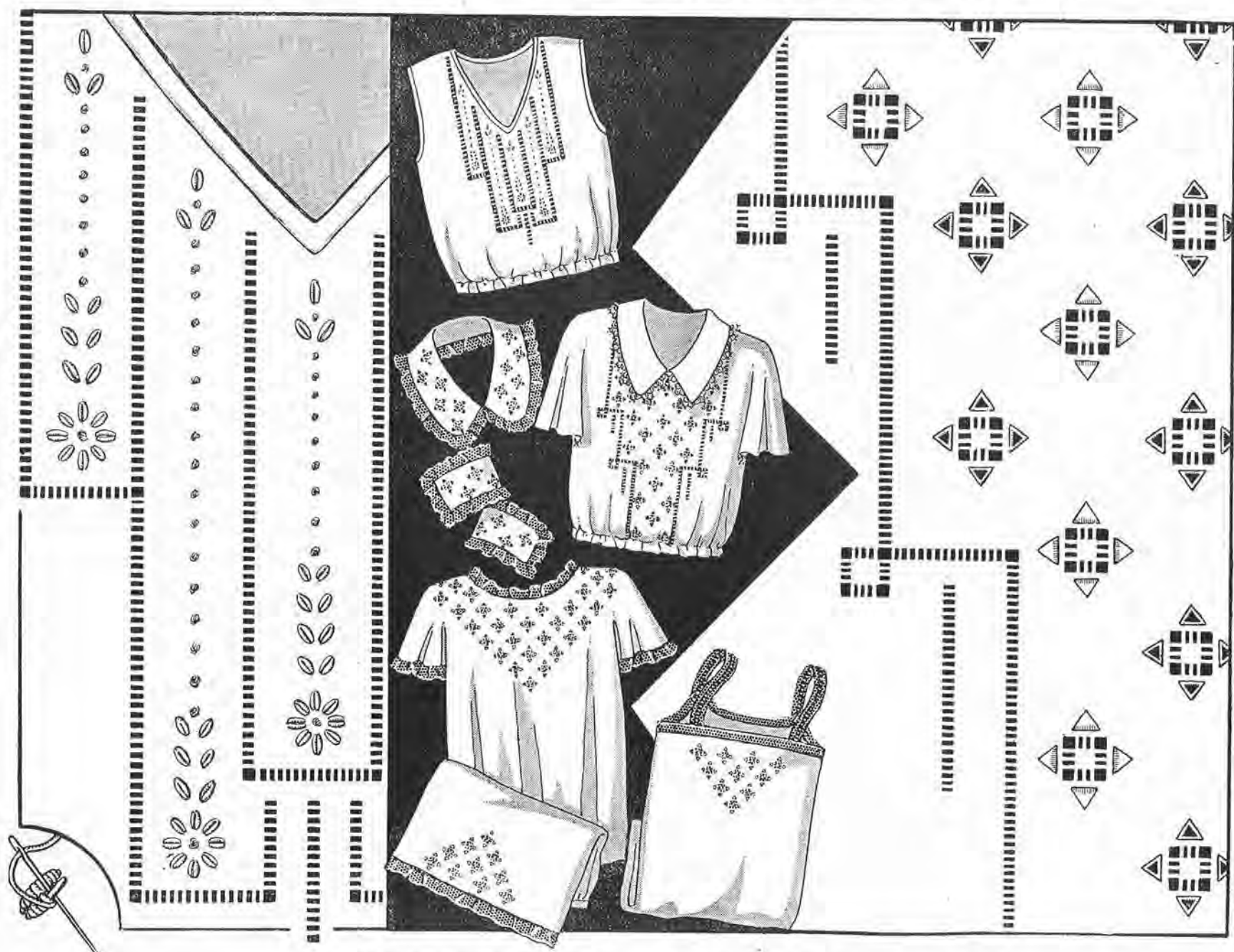
FIL POUR GANT J. T. P. F. « A LA TÊTE DE CHEVAL », POUR LES JOURS ET LA LINGERIE



CORDONNET 6 FILS BRILLANTÉ C-B « A LA CROIX »

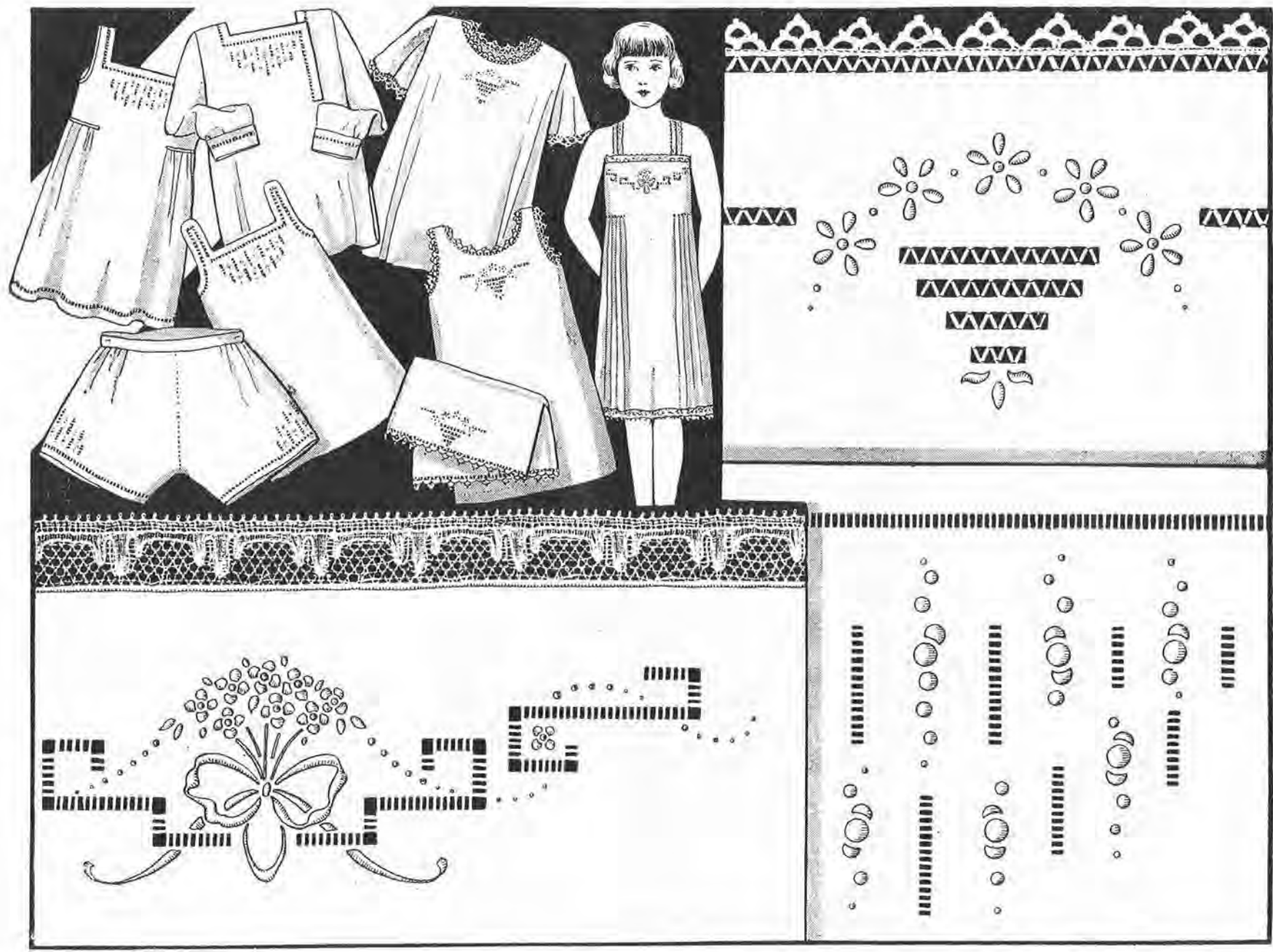


BRILLANTÉ D'ALGER C-B « A LA CROIX ». — COULEURS SOLIDES



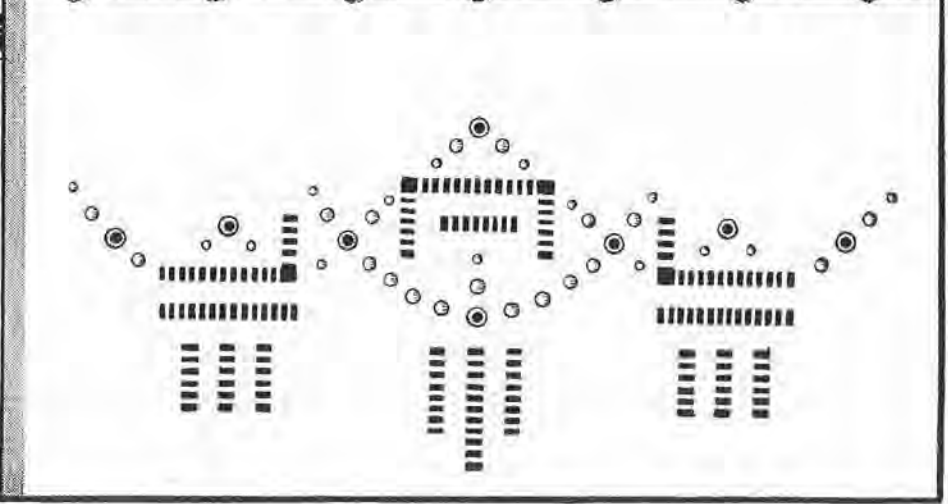
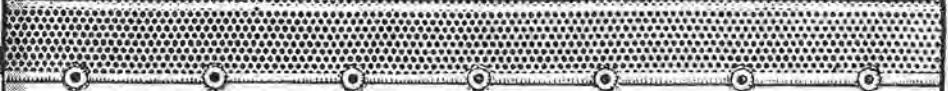
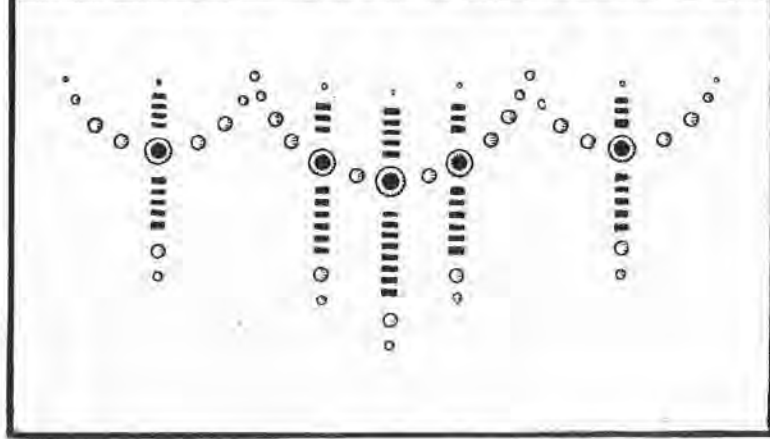
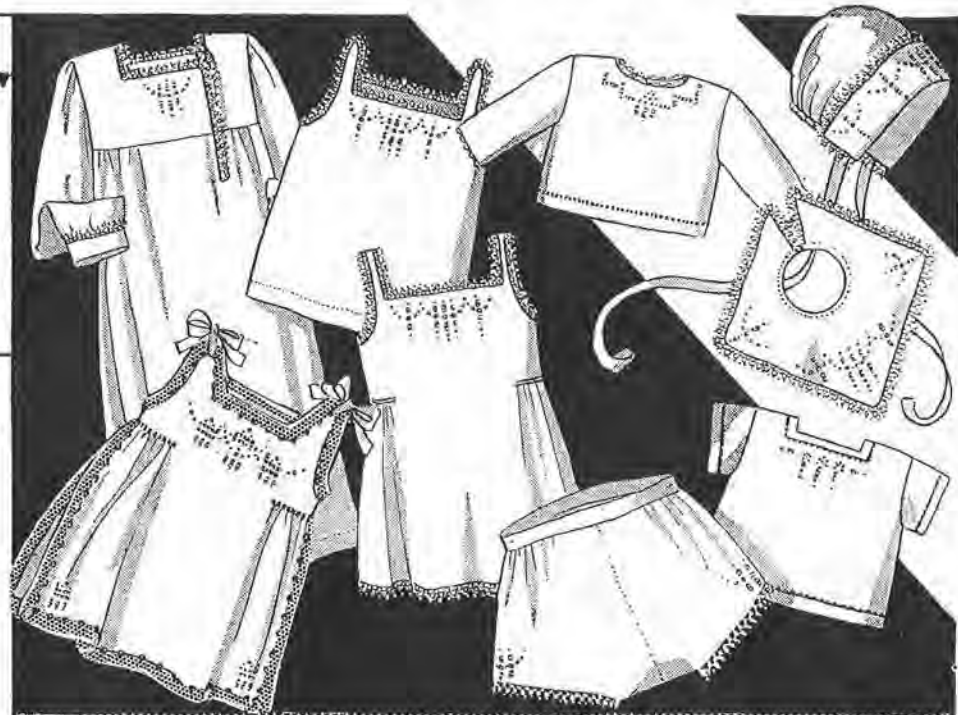
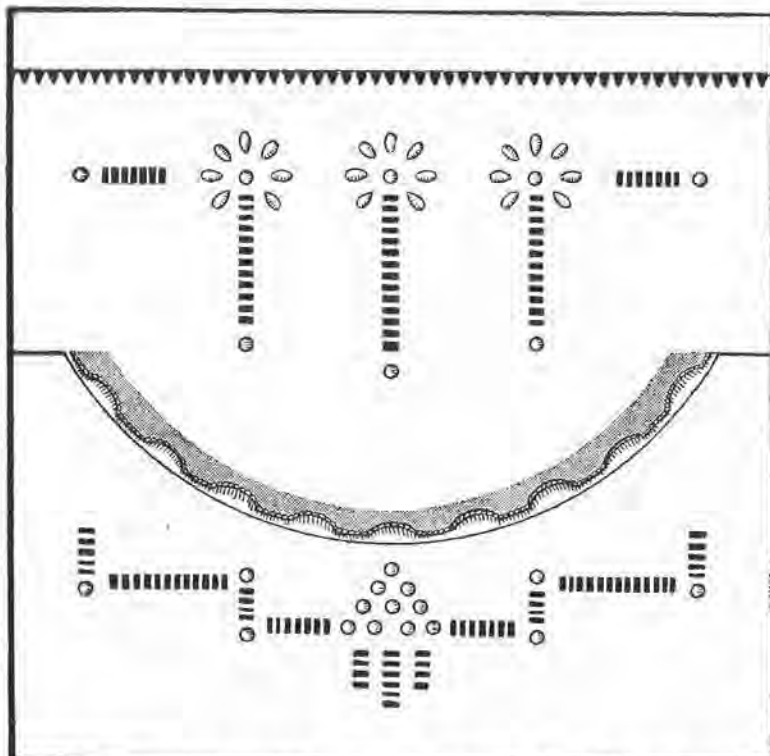
CABLÉ 6 FILS J. T. P. F. « A LA TÊTE DE CHEVAL » VERT

## TROIS MODÈLES DE LINGERIE POUR FILLETTE



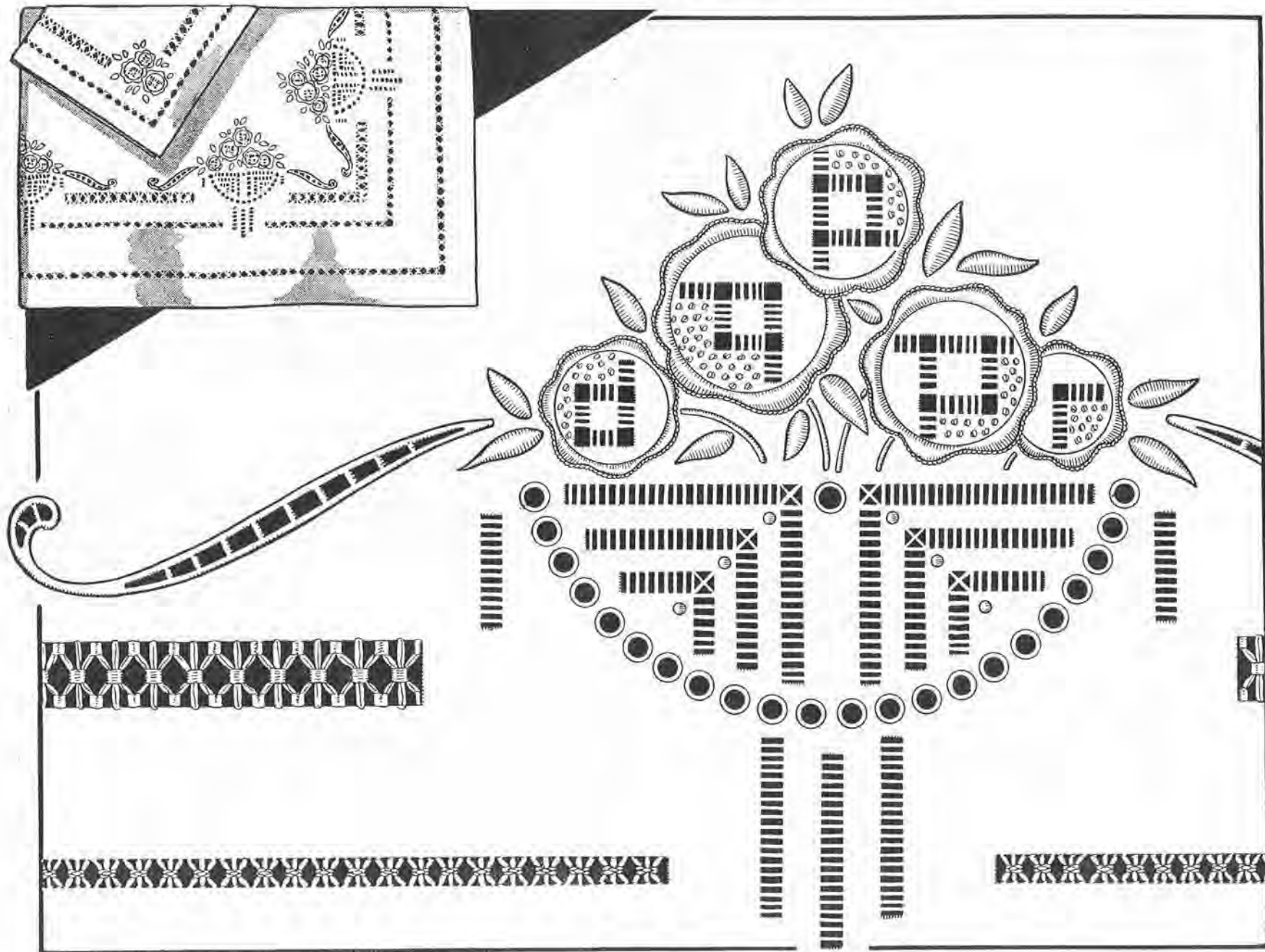
COTON A BRODER BRILLANTÉ C·B « A LA CROIX ». — COULEURS SOLIDES





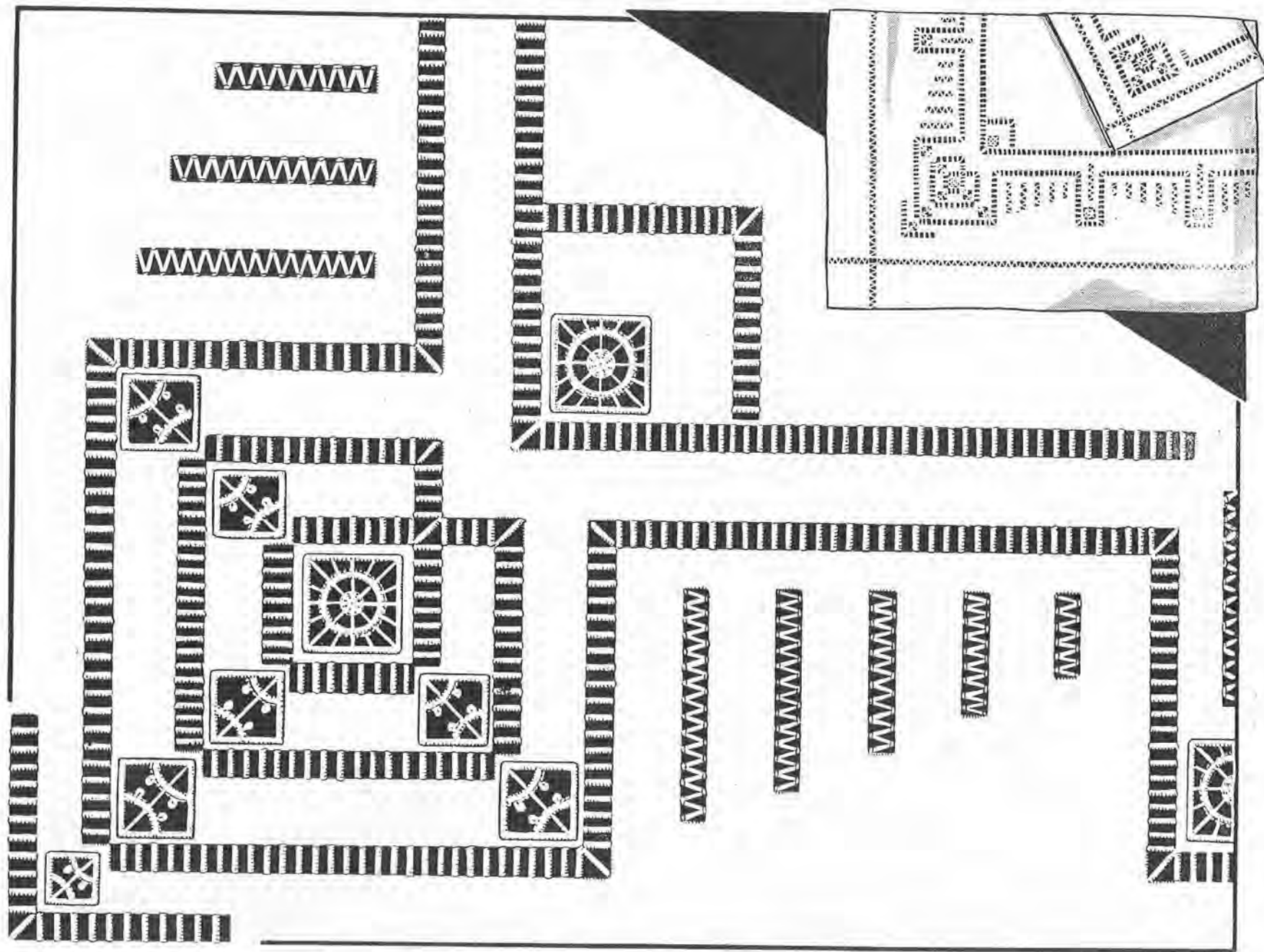
CORDONNET 6 FILS BRILLANTÉ C-B « A LA CROIX »

PARURE DE LIT ORNÉE DE JOURS ET DE BRODERIE

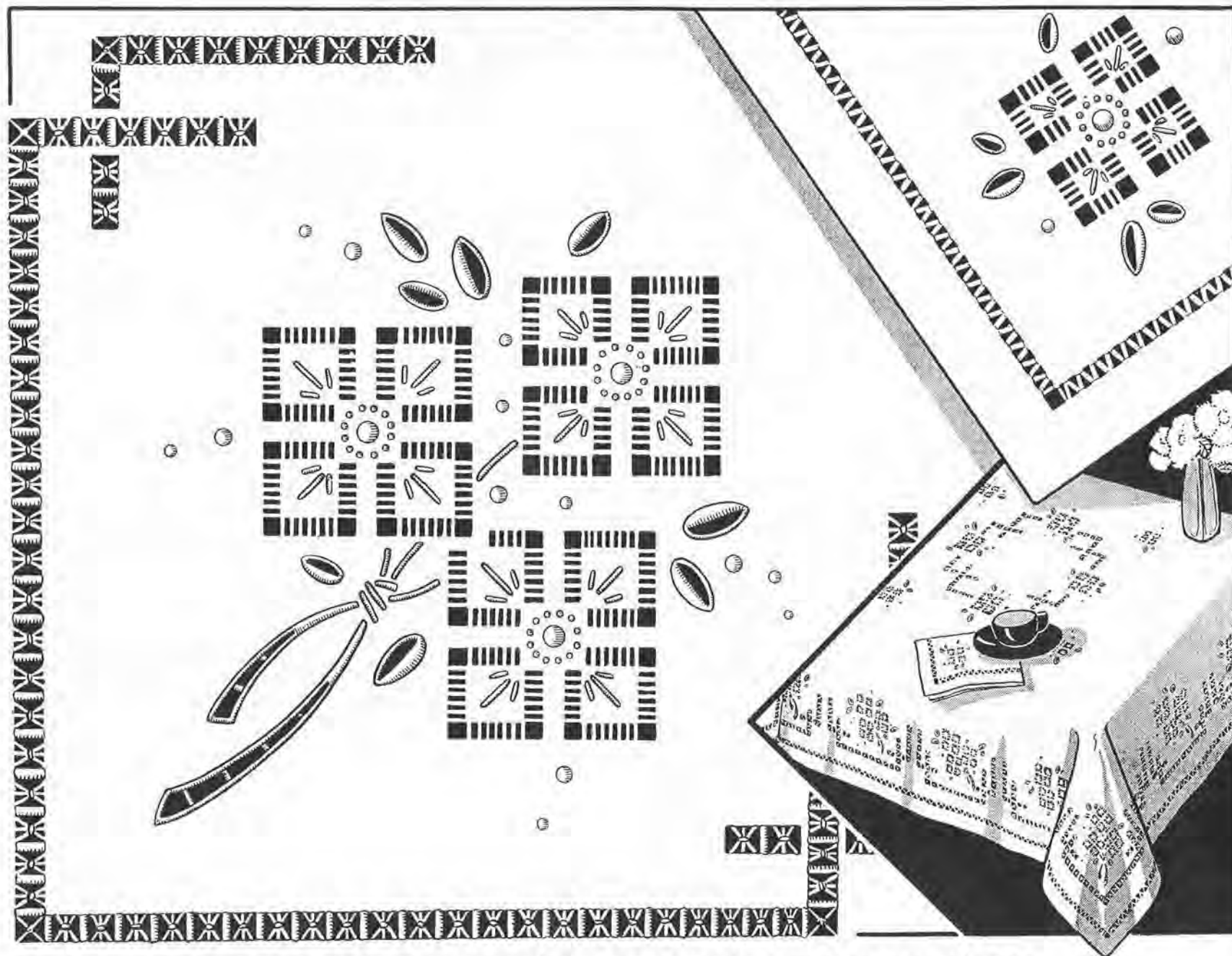


BRILLANTÉ D'ALGER C-B « A LA CROIX ». — COULEURS SOLIDES

DRAP ET TAIE D'OREILLER AJOURÉS

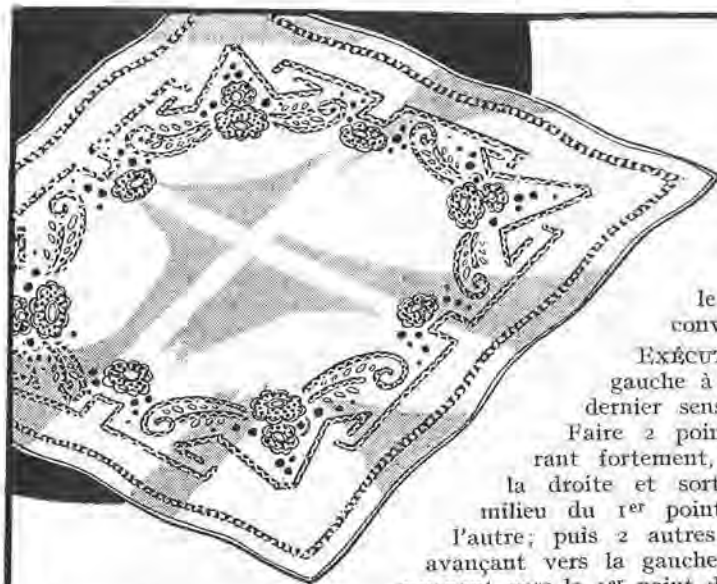


CABLÉ 6 FILS J. T. P. F. « A LA TÊTE DE CHEVAL » VERT



COTON A BRODER BRILLANTÉ C-B « A LA CROIX ». — COULEURS SOLIDES

## NAPPE A THÉ AJOURÉE, AGRÉMENTÉE DE BRODERIE



### Le jour turc.

Le jour turc est fréquemment employé pour le montage des dentelles et des applications sur tissu. Ce jour est exécuté *sans tirer de fils*, il peut donc se faire en biais, en rond, dans tous les sens. Il se fait plus facilement dans un tissu peu serré, linon, batiste, percale, etc..

Pour plus de facilité, on se sert d'une grosse aiguille spéciale et d'un fil solide, permettant de serrer fortement le point. Le Fil pour gant J. T. P. F. « A la tête de cheval » convient pour ce travail.

EXÉCUTION. — Le jour turc peut être exécuté, soit de gauche à droite, soit de droite à gauche. Supposons ce dernier sens adopté, comme le montre notre figure 1.

Faire 2 points horizontaux, l'un sur l'autre, en serrant fortement, diriger ensuite le brin en bas, vers la droite et sortir l'aiguille un peu au-dessous du milieu du 1<sup>er</sup> point; faire encore 2 points l'un sur l'autre; puis 2 autres points horizontaux, en bas, en avançant vers la gauche, suivis de 2 points en biais revenant vers le 1<sup>er</sup> point du haut; les points sont tou-

jours repris dans les mêmes trous (c'est ce qui écarte les fils du tissu, à l'aide de la grosse aiguille et forme le jour).

Continuer toujours 2 points horizontaux, l'un sur l'autre; alternant avec 2 points en biais également l'un sur l'autre, alternativement en haut et en bas du jour. Ceci forme une rivière ajourée, solide et rapidement faite.

En exécutant plusieurs rangs de jours, les uns au-dessous des autres, et en reprenant toujours dans les mêmes trous, on obtient un jeu de fond, très joli, pour ajourer les motifs (voir le détail fig. 2).

NOTA. — Dans ce cas, on ne fait qu'un seul point horizontal car étant repris une 2<sup>e</sup> fois, il y a forcément deux brins passés.

BRODERIE. — Les motifs sont souvent sertis par un point de feston; ce point de feston n'est exécuté que lorsque le fond ajouré est terminé.

Le napperon représenté ci-contre est décoré de jours turcs, agrémenté de broderie anglaise et de plumetis.

Pour obtenir le napperon complet, il faut répéter ce motif quatre fois.

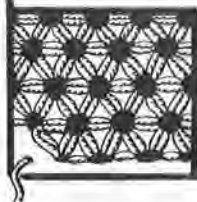
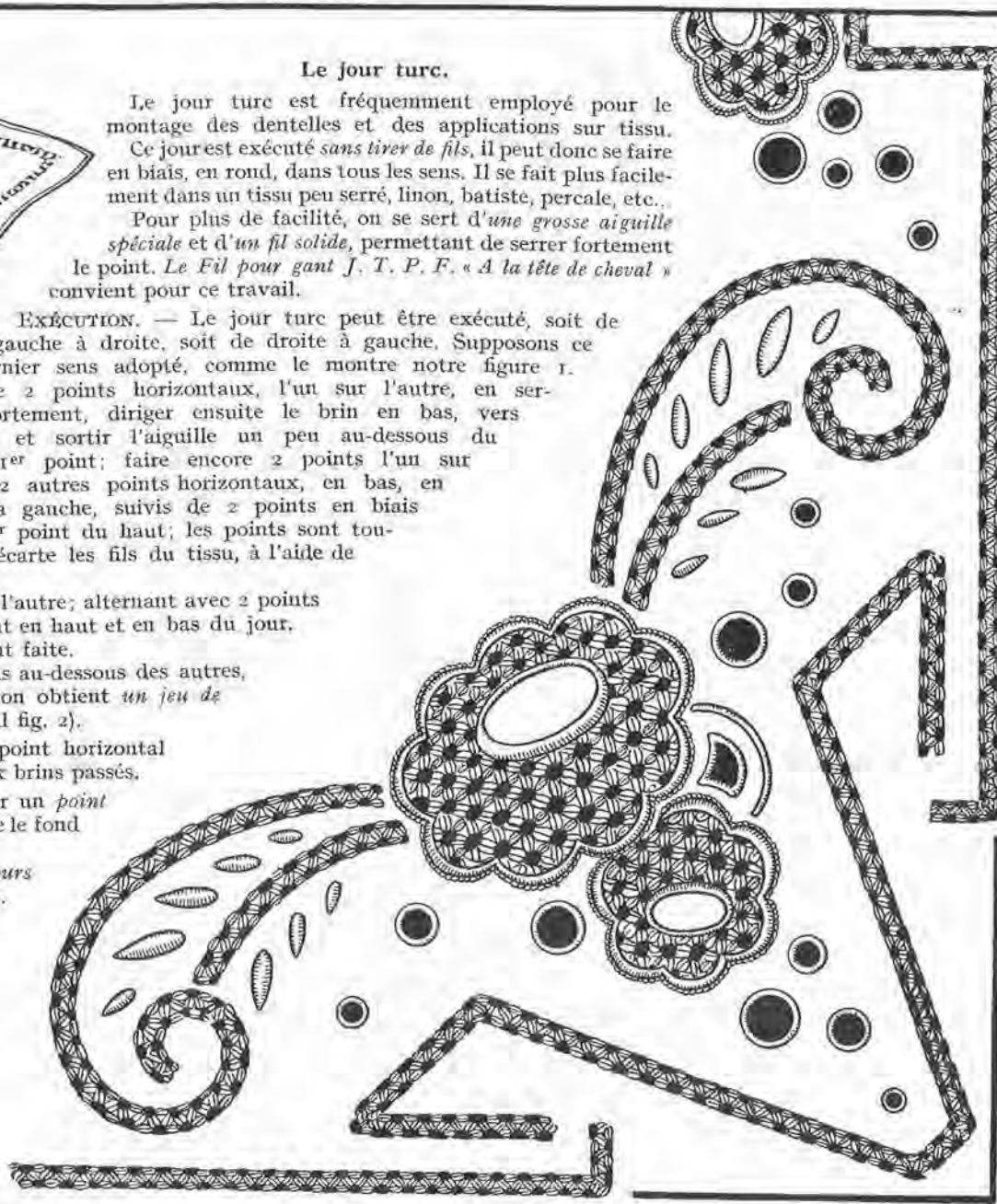


Fig. 2.

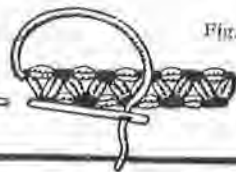
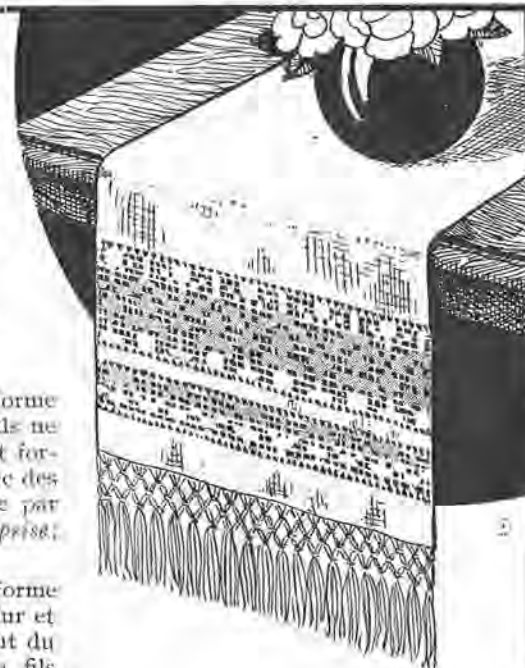
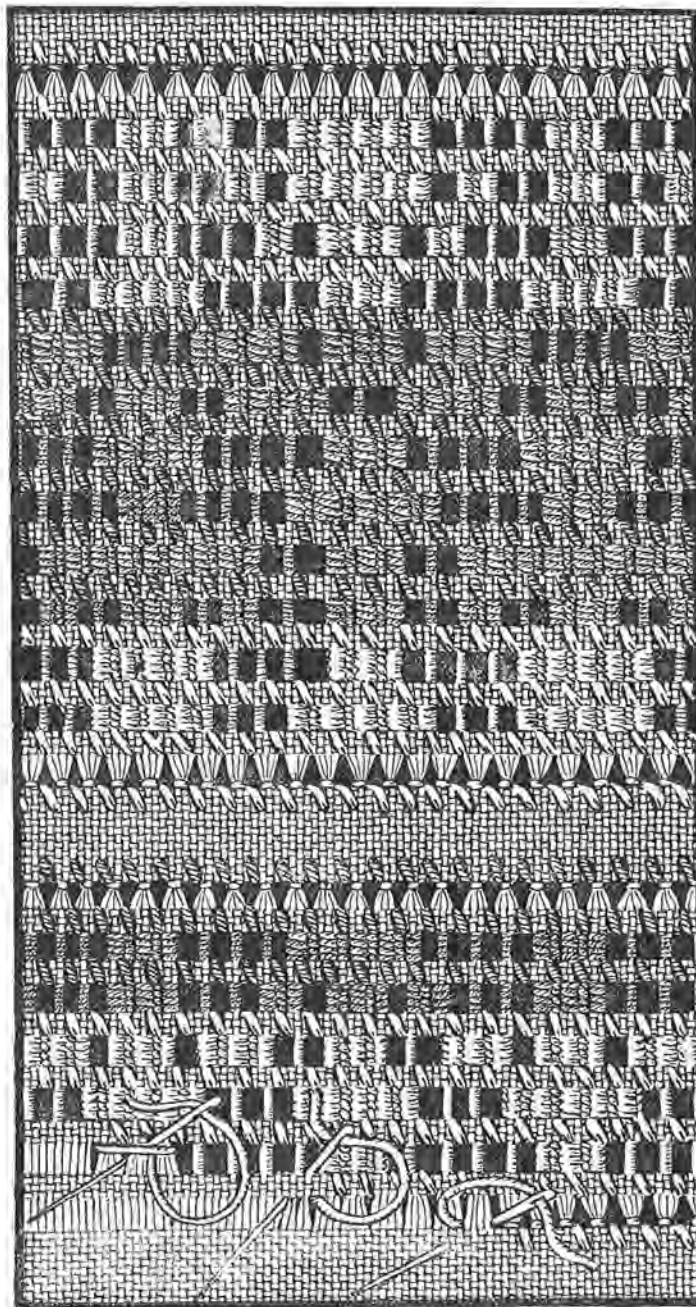


Fig. 1.

COTON PERLÉ BRILLANTÉ C-B « A LA CROIX ». — COULEURS SOLIDES

JOUR SLAVE POUR AMEUBLEMENT



Jour russe.

C'est un des éléments décoratifs employés couramment dans les pays slaves, pour l'ornementation des coussins, des tapis, du linge de table, etc... Il permet de composer des ornements solides, et ayant beaucoup de caractère, sur des toiles un peu fortes, telle que la *toile russe*.

On utilise pour ce travail le *Cordonnet 6 fils Brillanté C-B « A la Croix », Cartier-Brasson*.

L'exécution de ce genre de jour, qui forme des entre-deux, est assez spéciale; les fils ne sont retirés que dans le *sens horizontal* et forment des bandes régulières, alternées avec des bandes de tissu. La broderie est formée par deux sortes de points; 1<sup>o</sup> le *point de reprise*, 2<sup>o</sup> les *brides roulées*.

Pour obtenir un travail qui ne se déforme pas, il faut tirer les fils par bandes, au fur et à mesure que la broderie avance. Le point du bord est un *jour simple*, travaillé sur 4 fils (voir la 1<sup>re</sup> aiguille).

Laisser au-dessus une *bande de tissu* de 3 fils, puis exécuter sur la bande les *fils obliques* qui séparent les groupes de fils (voir la 2<sup>e</sup> aiguille).

Exécuter ensuite la *rangée de jour*, qui se trouve au-dessus de la bande de tissu; ce jour est composé de *barrettes cordonnées*, comme dans le jour Venise, et de *points de reprise* exécutés comme l'indique la 3<sup>e</sup> aiguille.

Pour faire ce point, il faut suivre d'après un dessin. Vous remarquerez que le point de reprise, à cet endroit, chevauche 3 groupes de fils; on lance le *fil travailleur* de gauche à droite, puis on revient de droite à gauche, en passant le fil travailleur sous chaque groupe de 4 échelons de fil et en exécutant sur le fil lancé un *point de surjet* (voir la 3<sup>e</sup> aiguille).

On répète ceci, autant de fois qu'il est nécessaire pour recouvrir ce petit motif, puis on glisse l'aiguille dans la broderie, pour la faire ressortir dans l'angle gauche, en haut, puis continuer les 4 brides cordonnées, etc... jusqu'au bout de la bande.

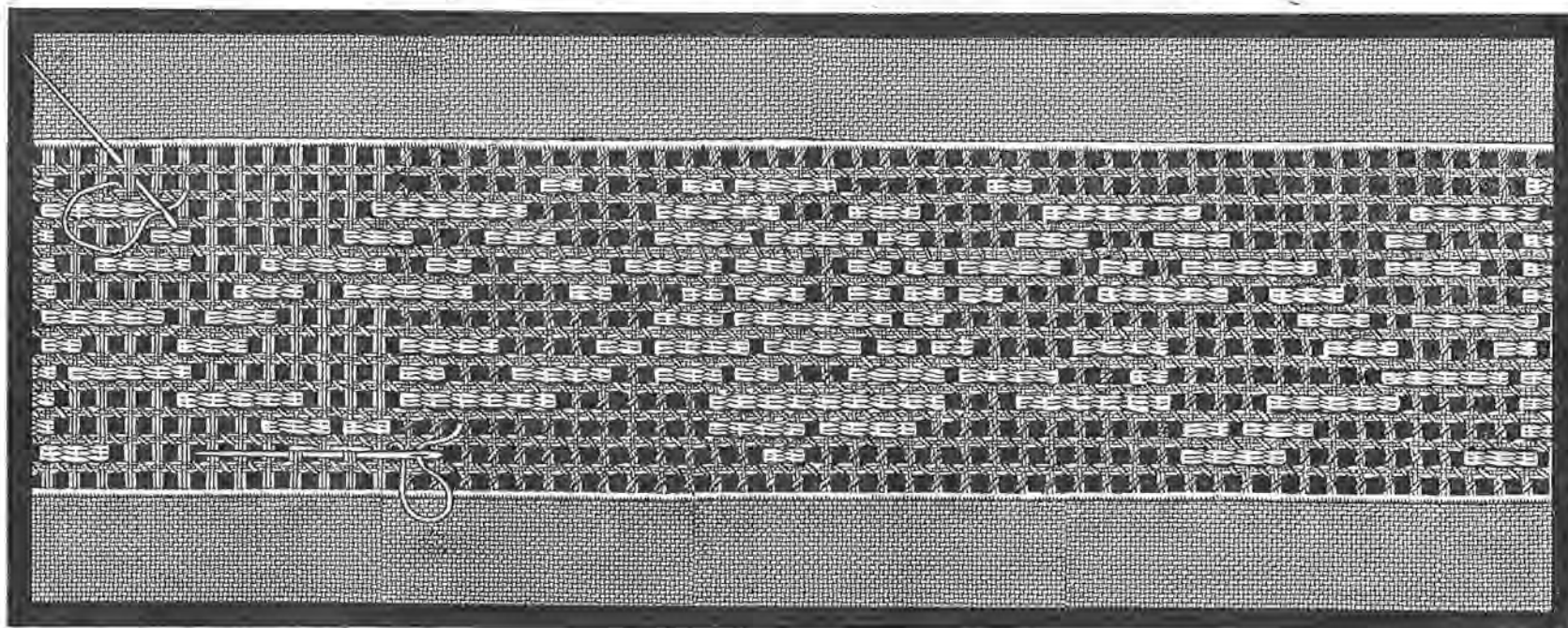
Refaire ensuite une *bande de tissu* et passer les fils obliques, puis une *bande de jours*, en suivant le dessin, etc... jusqu'à la fin de l'entre-deux.

Pour donner plus de caractère à cette décoration, on peut l'exécuter en couleur, avec du *Perlé Brillanté C-B « A la Croix », article 204, n<sup>o</sup> 3*.

Le jeté de table représenté ci-contre est décoré de 4 entre-deux dont 2 à chaque bout soulignés d'une frange nouée.

COTON PERLÉ BRILLANTÉ C-B « A LA CROIX ». — COULEURS SOLIDES

ENTRE-DEUX " LES ROSES " POUR AMEUBLEMENT



Avec cet entre-deux, vous pouvez décorer les objets les plus divers, suivant la finesse du tissu.

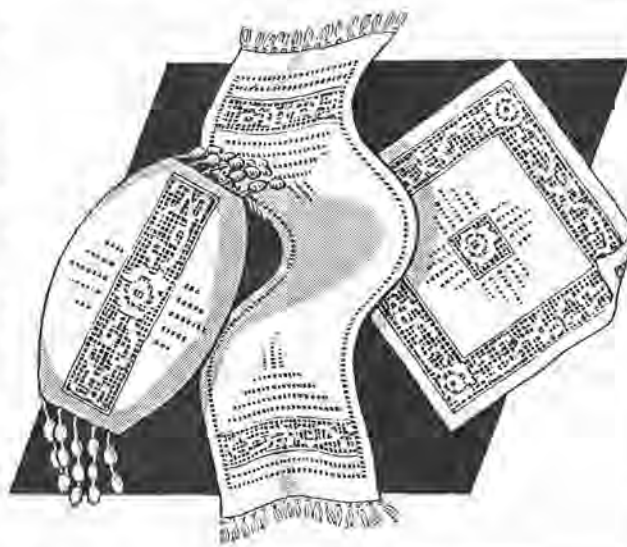
Travaillé sur du linon, vous aurez une jolie garniture pour lingerie. Exécuté sur de la toile, ce bel entre-deux pourra décorer un drap, un service à thé, un jeté de table, un coussin.

Il peut être encadré par d'autres jours qui lui donneront plus d'importance.

EXÉCUTION. — Le motif donné ci-dessus est complet, il commence à A, pour se terminer à B; pour continuer l'entre-deux reprenez la copie du dessin à A.

Enlevez un nombre de fils, égal à celui que vous laissez; exemple, enlevez 3 fils, laissez 3 fils.

Exécutez ensuite, sur les brins horizontaux, un point de surjet (1 point par carré). Ceci fait, commencez l'exécution du point de



reprise, de droite à gauche (voir l'aiguille horizontale), placez ainsi 3, 4 ou 5 fils, suivant la grandeur du carré et la grosseur du fil.

Lorsque le point de reprise est achevé, surjoiez les barrettes verticales (voir l'aiguille en biais).

Pour terminer, faites un point de cordonnet sur chaque bordure.

Si l'on peut obtenir un fond plus léger, il faut remplacer le point de surjet par du point roulé qui serrera davantage tous les fils, et par conséquent, agrandira les trous.

Dans ce cas, le motif brodé apparaîtra davantage, étant plus blanc, sur le fond.

On peut également apporter plus de fantaisie, en exécutant ce fond en couleurs, crème ou bleu, ou rouge ou or; la broderie reste blanche.

Pour cette broderie de couleur, employer le Perle Brillant C-B « A la Croix », art. 204, n° 8 ou n° 5 suivant la grosseur du tissu.

EXPLICATIONS DE LA PAGE 10

Les mouchoirs des angles sont faits ainsi : Pour le modèle situé en haut et à gauche : faites un *jour échelle*, réunissez 5 échelons par un *nœud*, au milieu, puis formez un motif au *point de reprise*.

Le *point de reprise* s'obtient par un *fil*, passant dessus et dessous les échelons, lâche dans la partie large, serré au milieu.

Le modèle situé dans l'angle opposé de la page est formé d'un encadrement et de 4 angles composés de carrés, séparés par deux échelons réunis par un *point de reprise*.

Certains carrés sont agrémentés d'un *point d'esprit* en fils lancés. D'autres, sont formés de 5 échelons, serrés au milieu, par un *motif carré au point de reprise*.

Les autres mouchoirs sont ornés simplement de jours échelle avec bords rouleautés.

Le mouchoir placé au centre est orné d'un motif « pavé » (voir l'explication ci-dessous).

EXPLICATION DE LA PAGE 12

Le modèle de lingerie *Les Pavés* est composé de figures géométriques formées de petits pavés carrés, encadrant un pavé rectangulaire.



Fig. 1



Fig. 2



Fig. 3



Fig. 4

EXÉCUTION DES PAVÉS : Taillez dans un tissu épais un carré de la grandeur intérieure d'un carré ajouré. Fixez ce carré par un *point de croix* (fig. 1). Exécutez ensuite un *jour simple non noué*, autour des carrés en relief, en procédant comme l'indiquent les figures 2 et 3. Puis serrez les fils verticaux en deux groupes, maintenus par plusieurs *points arrières*, arrêtez par un *nœud* (fig. 4); le jour en relief est terminé. Notre dessin le représente à l'envers très grossi.

Si on désire que le jour qui entoure les carrés soit un *jour échelle*, travaillez l'autre côté du jour.

EXPLICATION DE LA PAGE 18

Pour l'exécution de l'*entre-deux ajouré* qui borde la chemise, se reporter au détail de l'*entre-deux Les roses* donné en grandeur naturelle page 31.

NOTA. — La partie extérieure qui forme la bordure de l'*entre-deux* est terminée par un feston avec picots.

EXPLICATION DE LA PAGE 20

Dans cette parure, la seule difficulté est dans le motif d'incrustation et dans la dentelle.

MOTIF D'INCRUSTATION : Reportez sur un papier fort le dessin du motif. Passez un fil tout autour, maintenez ce fil aux 8 angles par un point à cheval. Lancez ensuite 4 fils qui forment les rayures, *cordonnez* ces fils. Faites au centre une *roue festonnée*.

Puis exécutez un *point de tulle double*, en tournant autour du centre.

Détachez ensuite le motif du papier, bâtissez-le sur la chemise, et festonnez tout autour pour le fixer. Découpez le tissu en dessous.

DENTELLE : Cette dentelle est faite de *brides festonnées et superposées* dont le 2<sup>e</sup> rang est fixé sur le 1<sup>er</sup>.

## TABLE DES MATIÈRES

	Page
A nos lectrices.....	1
Jour échelle, jour faisceau, jour groupé.....	2
Jour repris. Groupes de jours repris.....	3
Jour repris avec Venise. Jour faisceau relié. Jour grillagé.....	4
Jour fleuri. Jour avec faisceaux ouvragés.....	5
Jour étoilé. Jour avec faisceaux rebrodés.....	6
Jour Venise. Jour au point de reprise. Jour festonné.....	7
Encadrements ajourés.....	8
Jeux de fonds à fils tirés.....	9
Quelques mouchoirs ajourés.....	10
Mouchoirs ornés de broderie et de jours.....	11
Quatre modèles pour lingerie.....	12
Parure de lingerie avec jours et bouclettes.....	13
Parure de lingerie avec jours et broderie.....	14
Lingerie à pointes, avec jours et plumetis.....	15
Lingerie avec jours et fleurs brodées.....	16

	Page
Lingerie avec jours et pois au plumetis.....	17
Lingerie ornée de dentelle ajourée, de plumetis et de jours.....	18
Parure décorée de jours et de broderie blanche.....	19
Modèles de lingerie avec jours, point à l'aiguille et broderie.....	20
Lingerie moderne ornée de jours échelles et de pavés brodés.....	21
Blouson. Guimpes et parures pour robes.....	22
Lingerie. Guimpes et parures ajourées.....	23
Trois modèles de lingerie pour fillette.....	24
Jolis modèles de lingerie et layette pour enfants.....	25
Parure de lit ornée de jours et de broderie.....	26
Drap et taie d'oreiller ajourés.....	27
Service à thé orné de jours et de broderie.....	28
Nappe à thé ornée de jour turc.....	29
Jour russe pour ameublement.....	30
Entre-deux « Les Roses ».....	31
Table des matières.....	32



# FILS ET COTONS C·B " A LA CROIX "

## POUR OUVRAGES DE DAMES

COTON A BRODER BRILLANTÉ  
— PERLÉ BRILLANTÉ —  
BRILLANTÉ D'ALGER



CORDONNET 6 FILS BRILLANTÉ  
FIL D'IRLANDE BRILLANTÉ  
FIL POUR CROCHET BRILLANTÉ

### Couleurs Solides à la Lumière et au Lavage

#### INSTRUCTIONS POUR LE LAVAGE DES BRODERIES

##### LAVAGE NORMAL

**SAVONNAGE.** — Dissoudre dans de l'eau bouillante du savon de bonne qualité, jusqu'à ce qu'on obtienne une eau bien mousseuse; tiédir en ajoutant de l'eau froide. Laver la broderie sans trop frotter. Rincer **plusieurs fois**, à l'eau tiède d'abord, puis à l'eau froide.

**RAVIVAGE.** — Dans une nouvelle eau froide, ajouter, par litre d'eau, une cuillerée à soupe d'acide acétique, ou à défaut 4 à 5 cuillerées de vinaigre **peu coloré**; y plonger la broderie et la remuer un instant. Puis rincer à l'eau froide.

**SÉCHAGE.** — Ne pas tordre. Rouler la broderie dans une serviette en la pressant doucement, puis la sécher à l'air. La repasser ensuite à l'envers, avec un fer **pas trop chaud**, après l'avoir étendue entre deux linges.

##### CAS SPÉCIAUX

**LESSIVAGE.** — La Solidité remarquable des couleurs C·B permet, si le lavage normal est insuffisant, de faire subir aux broderies le traitement plus énergique de lessivage (pour faire disparaître notamment les taches de graisse).

Préparer, dans une lessiveuse à double fond, une lessive contenant, par litre d'eau, soit 10 grammes de savon de bonne qualité, soit 20 grammes de carbonate de soude en cristaux. Faire bouillir la broderie pendant un quart d'heure (on peut se servir d'une bassine ordinaire, mais en ayant soin d'envelopper la broderie, sans la serrer, dans un gros linge). Ensuite, rincer **plusieurs fois**, à l'eau tiède d'abord, puis à l'eau froide, et faire le ravivage et le séchage comme dit plus haut.

**N. B.** — Si, exceptionnellement, pour certaines nuances très foncées, le bain de savonnage ou de lessivage se colore un peu, ne pas s'en inquiéter, il suffit de rincer soigneusement la broderie dans plusieurs eaux.

**DÉTACHAGE.** — Pour enlever les taches de vin, fruits, rouille, encre, appliquer (après savonnage ou lessivage ou même simple mouillage à l'eau chaude) le procédé suivant : dans un récipient en faïence ou tôle émaillée (**ne pas employer de métal**), plonger la broderie encore mouillée en la remuant de temps à autre — d'abord pendant une demi-heure dans de l'eau oxygénée froide à 10 ou 12 volumes (concentration habituelle du commerce) — ensuite, pendant encore une demi-heure dans une solution froide contenant, par litre d'eau, 5 grammes d'acide oxalique — puis rincer **plusieurs fois** à l'eau froide et faire le séchage comme dit plus haut.

**CHLORAGE.** — A appliquer exceptionnellement dans le cas de taches ayant résisté aux traitements ci-dessus. Dans de l'eau froide, ajouter une **très faible quantité** d'eau de Javel (une cuillerée à soupe par litre d'eau). Y plonger entièrement la broderie pendant 5 minutes, ensuite rincer **plusieurs fois** à l'eau froide et faire le ravivage et le séchage comme dit plus haut.

##### RECOMMANDATIONS

Pour les broderies de couleur, il est formellement recommandé :

- 1° de ne jamais les laisser mouillées, repliées ou entassées;
- 2° de ne pas les savonner ou les lessiver en même temps que du linge amidonné ou apprêté. Si le tissu brodé est amidonné ou apprêté, le laver au préalable à l'eau tiède pour en éliminer l'amidon ou l'apprêt.

## THIRIEZ & CARTIER - BRESSON



MADE IN FRANCE

ART. 2789